

# ПОСОБИЕ ОПЕРАТОРА



**Модель С723**

**Фризер для мороженого**

**Оригинальная инструкция по эксплуатации**

**069127RU**

18.03.11 (оригинальное издание)  
(Отредактировано, 03.07.13)

**Заполните данную страницу информацией, которая может Вам понадобится в том случае, если возникнет необходимость обратиться за техническим обслуживанием**

Дистрибьютор компании "Тейлор": \_\_\_\_\_

Адрес: \_\_\_\_\_

Телефон: \_\_\_\_\_

Сервис: \_\_\_\_\_

Запасные части: \_\_\_\_\_

Дата установки: \_\_\_\_\_

**Информация, указанная на табличке технических данных:**

Номер модели: \_\_\_\_\_

Серийный номер: \_\_\_\_\_

Электрические характеристики: Напряжение \_\_\_\_\_ Частота \_\_\_\_\_

Фазы \_\_\_\_\_

Максимальный номинал предохранителя: \_\_\_\_\_ A

Минимальная допустимая токовая нагрузка кабеля: \_\_\_\_\_ A

© 2011 "Кериер Коммершл Рефриджирейшн, Инк."  
069127RU

Любое несанкционированное воспроизводство, раскрытие или распределение любым лицом каких-либо частей этого документа может привести к нарушению "Закона об авторском праве" США и других стран, и может привести к принятию судебного решения о выплате убытков, устанавливаемых по закону, в сумме до 250 000 долларов (Кодекс законов США, глава 17, ст. 504) за нарушение таких прав, и может дополнительно привести к другим санкциям в гражданском и уголовном порядке. Все права защищены.



Компания "Тейлор"  
Отделение компании "Кериер Коммершл  
Рефриджирейшн, Инк."  
750 Бульвар Норт Блэкхок  
Роктон, Иллинойс, 61072

# Содержание

---

<b>Раздел 1</b>	<b>В помощь установщику .....</b>	<b>1</b>
	Техника безопасности для установщика .....	1
	Подготовка места .....	1
	Машины с воздушным охлаждением .....	1
	Подключение воды (только для установок с водяным охлаждением) .....	2
	Линии подключения электропитания .....	2
	Вращение битера .....	3
	Тележки (по отдельному заказу) .....	3
	Хладагент .....	3
<b>Раздел 2</b>	<b>В помощь оператору .....</b>	<b>4</b>
<b>Раздел 3</b>	<b>Техника безопасности .....</b>	<b>5</b>
<b>Раздел 4</b>	<b>Идентификация деталей, обслуживаемых оператором .....</b>	<b>8</b>
	Модель С723 .....	8
	Модель С723 - перемешиватель поставляемый производителем .....	10
	Модель С723 - узел двери и битера .....	12
	Тележки (по отдельному заказу) .....	13
	Аксессуары .....	14
	Щетки .....	15
<b>Раздел 5</b>	<b>Внимание! В помощь оператору .....</b>	<b>16</b>
	Значения символов .....	17
	Описание рабочего экрана .....	20
	Меню менеджера .....	21
<b>Раздел 6</b>	<b>Порядок эксплуатации .....</b>	<b>27</b>
	Сборка .....	27
	Дезинфекция .....	32
	Первичная заправка .....	34
	Очистка щеткой вручную .....	34
	Слив продукта из морозильного цилиндра .....	34
	Промывка .....	35

Очистка бачка.....	35
Разборка .....	36
Очистка щеткой .....	36
<b>Раздел 7      Внимание! контрольный список оператора .....</b>	<b>37</b>
Процесс очистки и дезинфекции.....	37
Как бороться с бактериальным загрязнением .....	37
Периодическое техническое обслуживание.....	37
Хранение зимой .....	38
<b>Раздел 8      Пособие по поиску и устранению неисправностей.....</b>	<b>39</b>
<b>Раздел 9      График замены деталей .....</b>	<b>42</b>
<b>Раздел 10     Объяснение гарантийных обязательств.....</b>	<b>43</b>

**Примечание:** непрерывные исследования приводят к постоянным усовершенствованиям. Поэтому информация, которая предоставлена в настоящей инструкции, может быть изменена без предупреждения.

**Примечание:** Оригинальной инструкцией по эксплуатации считается только такая инструкция, которая была получена с завода-изготовителя или у уполномоченного представителя (перевод).

© 2011 "Кериер Коммершл Рефриджирейшн, Инк." (оригинальная публикация)  
Последняя редакция - июль 2013 г.  
069127RU

Любое несанкционированное воспроизводство, раскрытие или распределение любым лицом каких-либо частей этого документа может привести к нарушению "Закона об авторском праве" США и других стран, и может привести к принятию судебного решения о выплате убытков, устанавливаемых по закону, в сумме до 250 000 долларов (Кодекс законов США, глава 17, ст. 504) за нарушение таких прав, и может дополнительно привести к другим санкциям в гражданском и уголовном порядке. Все права защищены.



Компания "Тейлор"  
Отделение компании "Кериер Коммершл  
Рефриджирейшн, Инк."  
750 Бульвар Норт Блэкхок  
Роктон, Иллинойс, 61072

Ниже указаны общие инструкции по установке оборудования. Для получения полной информации об установке оборудования обращайтесь к проверочной карточке.

## Техника безопасности для установщика



Во всех странах мира оборудование необходимо устанавливать в соответствии с действующими местными нормативами. Если у Вас возникли какие-либо вопросы - необходимо связаться со своими местными органами.

Во время установки и выполнения работ по техническому обслуживанию оборудования компании "Тейлор" необходимо следить за тем, чтобы были выполнены все основные правила техники безопасности.

- Только уполномоченный персонал по обслуживанию компании "Тейлор" имеет право проводить установку и ремонт данного оборудования.
- Перед выполнением любых работ по установке или ремонту оборудования уполномоченный персонал по обслуживанию должен ознакомиться с требованиями стандарта 29CFR1910.147 OSHA (или с соответствующими промышленными нормативами, применяющимися в той территории, где устанавливается оборудование), которые касаются требуемых процедур по блокировке и установке предупредительных табличек.
- Во время установки и технического обслуживания оборудования уполномоченный персонал по обслуживанию должен иметь в наличии соответствующие СИЗ и применять их тогда, когда они требуются.
- Перед тем, как приступить к работам по обслуживанию электрического оборудования, уполномоченный персонал по техобслуживанию обязан снять с себя все металлические драгоценности, кольца и часы.



Перед проведением любых ремонтных работ необходимо отключить главный(ые) источник(и) питания, подаваемого к фризеру. Невыполнение данного требования может привести к возникновению травм или смертельных исходов вследствие поражения электрическим током или из-за контакта с опасными подвижными частями. Кроме того, это может привести к ухудшению эксплуатационных показателей или к повреждению оборудования. Примечание: Любые ремонтные работы должны выполняться техником по обслуживанию, который уполномочен компанией "Тейлор".



У этой машины имеется много острых поверхностей, которые могут приводить к возникновению серьезных травм.

### Подготовка места

Распаковывайте оборудование только после того, как будет изучена площадка, где будет устанавливаться оборудование. Убедитесь в том, что устранены все потенциальные опасности, которые могут существовать для пользователей или для оборудования.

## Машины с воздушным охлаждением

Модель C723 это машина с воздушным охлаждением. Требуемый минимальный зазор с правой и левой сторон машины составляет 6 дюймов (152 мм), а с задней стороны - 0 дюймов. Если модель C723 снабжена системой выпуска воздуха в верхней части машины, зазор с левой стороны должен составлять 6 дюймов (152 мм), с правой и задней сторон - 0 дюймов.

Это необходимо для того, чтобы обеспечить достаточный поток воздуха через конденсатор. Невыполнение этого требования по адекватному зазору может снижать охлаждающую мощность фризера и, потенциально, может привести к неремонтируемой поломке компрессора.

**Только для эксплуатации внутри помещений:** Машина разработана для эксплуатации внутри помещений (нормальная температура окружающей среды: 70°-75°F (21°-24°C)). Фризер можно успешно эксплуатировать при высокой температуре окружающей среды (104°F (40°C)), с меньшей производительностью.



**ЗАПРЕЩАЕТСЯ** размещать оборудование в таких местах, где могут использоваться струи воды или где воду можно подавать из шланга. **ЗАПРЕЩАЕТСЯ** использовать струи воды или воду из шланга для промывки или очистки оборудования. Невыполнение данного требования может привести к поражению электрическим током.



Оборудование необходимо устанавливать на ровной поверхности, чтобы не возникала опасность опрокидывания оборудования. Если оборудование будет перемещаться с места на место по какой-либо причине - необходимо проявлять максимальную осторожность. Для безопасного перемещения этого оборудования нужно использовать как минимум два человека. Невыполнение этого

требования может привести к возникновению травм или к повреждению оборудования.

Откройте оборудование и осмотрите его на предмет повреждений. Если обнаружены какие-либо повреждения - сообщите о них своему дистрибьютору компании "Тейлор".

Данное оборудование изготовлено в США и имеет американские размерные единицы. Все переводы в метрические единицы выполнены с приближением и с различной степенью точности.

## Подключение воды

**(Только для машин с водяным охлаждением)**

Необходимо обеспечить соответствующую подачу холодной воды, с ручным запорным клапаном. Для удобного подключения воды в задней правой части машины размещены два патрубка, впускной и выпускной. Размер трубы составляет 3/8 дюйма. К машине необходимо подключать водопроводные трубы с внутренним диаметром 0,5 дюйма. (Рекомендуется использовать гибкие шланги, если они разрешены по местному законодательству). Для предотвращения закупорки автоматического водяного клапана чужеродными телами может потребоваться установка сетчатого фильтра, в зависимости от состояния местной воды. Для подключения используется лишь один впускной патрубков и один выпускной патрубков. **ЗАПРЕЩАЕТСЯ** устанавливать ручной запорный клапан на выпускной патрубков! Воду необходимо всегда подавать в следующей последовательности: сначала через автоматический водяной клапан, затем через конденсатор, а затем через выпускной штуцер к **открытому дренажному отстойнику**.



**На линии подключения воды необходимо наличие устройства, предотвращающего возникновение обратного потока.** Для получения информации о необходимой конфигурации обращайтесь к соответствующим национальным, региональным и местным нормативам.

## Линии подключения электропитания

На территории США данное оборудование необходимо устанавливать в соответствии с "Национальным кодексом по использованию электрооборудования" (NEC), ANSI/NFPA 701987. Задача кодекса NEC состоит том, чтобы на практике защищать людей и имущество от опасностей, возникающих при использовании электроэнергии. Данный кодекс содержит требования, которые необходимо выполнять для соблюдения правил техники безопасности. Во всех других странах мира оборудование необходимо устанавливать в соответствии с действующими местными нормативами. Для

получения необходимой информации обращайтесь в свои местные уполномоченные органы.



**ВЫПОЛНЯЙТЕ ТРЕБОВАНИЯ МЕСТНЫХ ПРАВИЛ ПО ЭЛЕКТРИЧЕСКОЙ БЕЗОПАСНОСТИ!**

Каждую машину необходимо подключать к одному отдельному источнику питания (для каждой таблички технических данных на машине). Для получения информации о защите от перегрузки по току для ответвления сети, типе предохранителя, допустимой токовой нагрузке сети и других электрических характеристиках обращайтесь к табличке технических данных фризера. Для правильного подключения питания смотри монтажную схему, указанную внутри электрического щитка.



**ВНИМАНИЕ: ДАННОЕ ОБОРУДОВАНИЕ НЕОБХОДИМО ПРАВИЛЬНО ЗАЗЕМЛИТЬ! НЕВЫПОЛНЕНИЕ ЭТОГО ТРЕБОВАНИЯ МОЖЕТ ПРИВЕСТИ К СЕРЬЕЗНОЙ ТРАВМЕ ВСЛЕДСТВИЕ ПОРАЖЕНИЯ ЭЛЕКТРИЧЕСКИМ ТОКОМ!**



В данном оборудовании устанавливается равнопотенциальный наконечник для подключения заземления. Его необходимо правильно подключить к задней части корпуса машины (подключение должно выполнять лицо, уполномоченное устанавливать оборудование). Место установки обозначено символом эквипотенциального соединения (5021, в соответствии с требованиями IEC 60417-1) на съемной панели и на корпусе оборудования.



- Те приборы, которые постоянно подключены к жесткой электрической разводке, и у которых утечка тока может превышать 10 мА (особенно в отключенном состоянии, или когда они не эксплуатируются в течение длительных периодов времени, или во время их установки), должны снабжаться защитными устройствами (например - УЗО), чтобы защищать их от утечек тока. Такие устройства должны устанавливать уполномоченные работники, в соответствии с местными требованиями.
- На стационарных приборах, которые не имеют шнуров питания и штепселей (или других устройств, которые должны отключать такой прибор от источника питания), необходимо устанавливать разъемные устройства, которые охватывают все контакты. Контактный зазор должен составлять не менее 3 мм. Это устройство необходимо устанавливать с внешней стороны прибора.

- Используемые в этой машине шнуры подачи питания должны быть гибкими, маслостойкими и с оплеткой. Шнуры должны быть кабельного типа. Они должны быть изготовлены (как минимум) из обыкновенного полихлорпрена или другого эквивалентного синтетического кабеля с эластомерной оплеткой (код норматива - 60245 IEC 57). Питание необходимо устанавливать с соответствующим анкерным креплением, чтобы не прилагать нагрузки к проводникам возле клемм (включая искривление проводов), и чтобы защищать изоляцию проводников от трения.

Если в шнуре питания прибора возникло повреждение - шнур необходимо заменить, чтобы устранить опасность поражения током. Его должен заменить производитель, его уполномоченный представитель или другое лицо, имеющее соответствующую квалификацию.

## Вращение битера



Вращение битера должно происходить по часовой стрелке, если рассматривать его со стороны морозильного цилиндра.

**Примечание:** нижеуказанные действия должны выполняться квалифицированным техником по обслуживанию.

Для того, чтобы исправить направление вращения в трехфазной машине - поменяйте местами два любые входные провода питания (только на главной клеммной колодке фризера). Чтобы исправить направление вращения на однофазной машине необходимо поменять местами провода внутри двигателя битера. (Смотри указанную на двигателе схему.)

Электропитание подводится непосредственно на клеммную колодку, установленную в распределительной коробке.

## Тележки (по отдельному заказу)

По дополнительным заказам предоставляются две тележки.

1. **C20600-AFB: возвышающая тележка, соответствующая нормативам ADA, не оборудованная дверью.**
2. **C20600-000: тележка обычной высоты с реверсируемой панелью (передняя дверь и задняя панель).**

**Примечание:** Если требуется, чтобы дверь присутствовала в задней части тележки, а не в передней части - панель передней двери можно поменять местами с задней панелью. Для того, чтобы поменять местами эти панели, на каждой панели нужно снять пять болтов. Поменяйте местами эти панели и установите их на свои места. Убедитесь в том, что **все** винты установлены назад, на свое место.



**ВНИМАНИЕ!** По правилам техники безопасности фризер необходимо прикрепить к

**тележке с помощью всех 4 болтов.** Невыполнение этого требования может привести к возникновению травм и к повреждению оборудования.

## Хладагент



Для улучшения экологической ситуации компания "Тейлор" с гордостью использует только экологически приемлемые хладагенты из ГФУ. В этом фризере используется хладагент R404A, изготовляемый из ГФУ. В целом, этот хладагент считается нетоксичным и негорючим веществом. У него нулевая озоноразрушающая способность (ODP).

Однако любой газ под давлением потенциально опасен, и с ним нужно обращаться осторожно. **ЗАПРЕЩАЕТСЯ** полностью заправлять жидкостью какой-либо из цилиндров хладагента. Заполняйте цилиндр примерно на 80%, чтобы оставить некоторый объем для нормального расширения.



Используйте только хладагент R404A, который соответствует типовым нормам стандарта 700, согласно требований ANSI. Использование любого другого хладагента может создавать неожиданные опасности для пользователей и операторов.



Если охлаждающая жидкость попадет на кожу, она может вызвать серьезное поражение тканей. Позаботьтесь о защите кожи и глаз. Если в результате контакта с хладагентом возник ожог - необходимо немедленно промыть его холодной водой. При возникновении серьезного ожога необходимо наложить на пораженное место пакеты со льдом и немедленно обратиться к врачу.



Компания "Тейлор" напоминает Вам о том, что техники обязаны выполнять установленные правительством требования, касающиеся использования систем сбора хладагентов, их переработки и повторного использования. Если у Вас возникли какие-либо вопросы в отношении этих требований - обращайтесь в отдел технического обслуживания завода.



**ПРЕДУПРЕЖДЕНИЕ:** хладагент R404A это очень сильный абсорбент влаги (при использовании совместно с высокомолекулярными эфирными маслами). Если производится раскрытие системы охлаждения, максимальное время удержания системы в открытом состоянии не должно превышать 15 минут. Закройте все открытые трубопроводы, чтобы эти масла не поглощали влажный воздух или воду.



Ваш фризер был тщательно спроектирован и изготовлен, чтобы он мог надежно выполнять свои функции.

Эта машина может стабильно выдавать продукцию высокого качества, если выполняется соответствующий уход и обслуживание. Эта машина, как и все механические изделия, требует чтобы ее очищали и обслуживали. Если Вы будете правильно выполнять все эксплуатационные процедуры, которые указаны в настоящем пособии, в таком случае машине потребуются лишь минимальный уход и внимание.



Перед началом эксплуатации машины (или перед выполнением любых действий по обслуживанию машины) необходимо прочитать настоящую инструкцию по эксплуатации.

Приобретенный Вами фризер компании "Тейлор" НЕ СМОЖЕТ исправлять и корректировать любые ошибки, допущенные в ходе пуско-наладочных работ при установке или в ходе заправки машины. Поэтому очень важную роль играют начальная сборка и процедуры первичных заправок. Мы настоятельно рекомендуем, чтобы работники, которые отвечают за эксплуатацию этого оборудования (включая разборку и сборку), собрались вместе и ознакомились с данной процедурой, и чтобы они смогли пройти соответствующее обучение и устранили любые существующие ошибки.

Если Вам потребуется техническая помощь - обращайтесь к своему местному уполномоченному дистрибьютору компании "Тейлор".

**Примечание:** гарантийные обязательства действуют только в том случае, если используются соответствующие запчасти компании "Тейлор", которые были приобретены у уполномоченного дистрибьютора компании "Тейлор". Кроме того, необходимое техническое обслуживание должен выполнять уполномоченный техник по обслуживанию оборудования "Тейлор". Компания "Тейлор" оставляет за собой право отказаться от выполнения гарантийных обязательств на оборудование или его детали, если в машине применялся неразрешенный хладагент или неразрешенные запчасти, или если в систему были внесены изменения, которые не были рекомендованы производителем, или если будет установлено, что отказ оборудования был вызван халатным или небрежным отношением к оборудованию.

**Примечание:** непрерывные исследования приводят к постоянным усовершенствованиям. Поэтому информация, которая предоставлена в настоящей инструкции, может быть изменена без предупреждения.



Если на этом изделии поставлен символ "перечеркнутый мусорный ящик на колесах" (обозначающий то, что его запрещается выбрасывать вместе с обычным мусором), это значит, что на данный продукт распространяются требования

Директивы ЕС и других подобных нормативов, которые вступили в действие после 13 августа 2005 г. Поэтому после истечения срока эксплуатации этого оборудования его необходимо утилизировать отдельно (чтобы он не попадал в обычный несортированный коммунальный мусор). Эксплуатирующая организация обязана самостоятельно отправлять это изделие на соответствующий приемный пункт, в соответствии с местными требованиями.

Для получения дополнительной информации по вопросам, касающимся соответствующих местных нормативов, обращайтесь в свое коммунальное предприятие и/или к местному дистрибьютору.

### Правовая оговорка о гарантийных обязательствах на компрессор

Компрессоры охлаждения данной машины предоставляются с гарантией на тот срок, который указан в гарантийной карточке, что поставляется с данной машиной. Однако вследствие Монреальского протокола и поправок к закону о нормах загрязнения воздуха в США от 1990 г., в данный момент происходит тестирование и разработка многих новых хладагентов. Поэтому они могут попасть в сферу обслуживания. Некоторые из этих новых хладагентов рекламируются как простая замена для многочисленных сфер применения. Следует иметь в виду, что при обычном обслуживании системы охлаждения данной машины необходимо использовать **только тот хладагент, который указан на прикрепленной табличке технических данных**. Произвольное использование альтернативных хладагентов приведет к тому, что гарантийные обязательства на Ваш компрессор будут аннулированы. Владелец сам несет ответственность за уведомление всех нанятых им техников об этом обстоятельстве.

Следует также указать, что компания "Тейлор" не предоставляет гарантии на тот хладагент, который используется в ее оборудовании. Например, если хладагент утерян в ходе обычного обслуживания этой машины - компания "Тейлор" не будет нести каких-либо обязательств в отношении поставки или замены этого хладагента (за деньги или бесплатно). Компания "Тейлор" обязуется рекомендовать подходящую замену, если изначальный хладагент будет запрещен, устареет или больше не будет доступным, в течение пяти лет гарантии на компрессор.

Компания "Тейлор" будет продолжать наблюдать за событиями в этой сфере, и будет проверять новые заменители по мере того, как они будут разрабатываться. Если новый, альтернативный агент докажет, в ходе проведенных нами испытаний, что его можно применять в качестве простой замены старому - в таком случае вышеупомянутая правовая оговорка утратит свою силу. Чтобы узнать о текущем состоянии дел в отношении альтернативного хладагента, относящегося к гарантийным обязательствам на Ваш компрессор, обращайтесь к местному дистрибьютору компании "Тейлор" (или на завод компании "Тейлор"). Будьте готовы предоставить нужную информацию (номер модели и серийный номер соответствующей машины).



Компания "Тейлор" заботится о безопасности оператора, который вступает в контакт с фризером и его компонентами. Чтобы обезопасить Вашу работу и работу техника по обслуживанию, компания "Тейлор" приложила максимум усилий при разработке и изготовлении встроенных элементов системы безопасности. Например, на фризере установлены предостерегательные таблички, которые дают дополнительные указания оператору по технике безопасности.



**ВНИМАНИЕ:** невыполнение нижеуказанных правил техники безопасности может привести к серьезной травме или смертельному исходу. Невыполнение данных указаний может также повредить эту машину и ее компоненты. Повреждение компонентов приведет материальным затратам (замена деталей и получение ремонтного обслуживания).



**ЗАПРЕЩАЕТСЯ** эксплуатировать фризер, не ознакомившись с данным Пособием оператора. Невыполнение этого требования может привести к поломке оборудования, снижению рабочих характеристик фризера, возникновению угрозы для здоровья или к травме.



Только обученный персонал имеет право использовать данный прибор. Запрещается эксплуатация данного прибора детьми или другими лицами, которые страдают от физических, сенсорных или умственных недостатков, а также лицами, у которых нет должного опыта и знаний, за исключением тех случаев, когда лицо, отвечающее за их безопасность, провело инструктаж или объяснение о том, как нужно эксплуатировать данный прибор.



В данном оборудовании устанавливается равнопотенциальный наконечник для подключения заземления. Его необходимо правильно подключить к задней части корпуса машины (подключение должно выполнять лицо, уполномоченное устанавливать оборудование). Место установки обозначено символом эквипотенциального соединения (5021, в соответствии с требованиями IEC 60417-1) на съемной панели и на корпусе оборудования.



**ЗАПРЕЩАЕТСЯ** использовать струи воды для очистки или промывки фризера.

Невыполнение этого указания может привести к серьезной травме вследствие поражения электрическим током.



- Любые ремонтные работы должны выполняться техником по обслуживанию, который уполномочен компанией "Тейлор".
- Перед проведением любых ремонтных работ необходимо отключить главные источники питания машины.
- **ЗАПРЕЩАЕТСЯ** эксплуатировать фризер без соответствующего заземления.
- **ЗАПРЕЩАЕТСЯ** эксплуатировать фризер с предохранителем большего номинала, чем тот, который указан на табличке технических данных фризера.
- Те приборы, которые постоянно подключены к жесткой электрической разводке, и у которых утечка тока может превышать 10 мА (особенно в отключенном состоянии, или когда они не эксплуатируются в течение длительных периодов времени, или во время их установки), должны снабжаться защитными устройствами (например - УЗО), чтобы защищать их от утечек тока. Такие устройства должны устанавливать уполномоченные работники, в соответствии с местными требованиями.
- На стационарных приборах, которые не имеют шнуров питания и штепселей (или других устройств, которые должны отключать такой прибор от источника питания), необходимо устанавливать разъемные устройства, которые охватывают все контакты. Контактный зазор должен составлять не менее 3 мм. Это устройство необходимо устанавливать с внешней стороны прибора.
- Используемые в этой машине шнуры подачи питания должны быть гибкими, маслостойкими и с оплеткой. Шнуры должны быть кабельного типа. Они должны быть изготовлены (как минимум) из обыкновенного полихлорпрена или другого эквивалентного синтетического кабеля с эластомерной оплеткой (код норматива - 60245 IEC 57). Питание необходимо устанавливать с соответствующим анкерным креплением, чтобы не прилагать нагрузки к проводникам возле клемм (включая искривление проводов), и чтобы защищать изоляцию проводников от трения.

Если в шнуре питания прибора возникло повреждение - шнур необходимо заменить, чтобы устранить опасность поражения током. Его должен заменить производитель, его уполномоченный представитель или другое лицо, имеющее соответствующую квалификацию.

Невыполнение данных указаний может привести к поражению электрическим током. Для получения технического обслуживания обращайтесь к своему местному уполномоченному дистрибьютору компании "Тейлор".



- **ЗАПРЕЩАЕТСЯ** эксплуатировать эту машину в том случае, если обслуживающий ее персонал не прошел обучение.
- **ЗАПРЕЩАЕТСЯ** эксплуатировать фризера, если любые рабочие панели или двери доступа не закреплены болтами.
- **ЗАПРЕЩАЕТСЯ** снимать любые внутренние эксплуатационные детали (например: дверь, биту и соскребающие ножи и т.д) если хотя бы один из переключателей управления не находится в положении "ВЫКЛ".

Невыполнение данных указаний может привести к серьезной травме пальцев или кистей рук, из-за наличия опасных вращающихся частей.



У этой машины имеется много острых поверхностей, которые могут приводить к возникновению серьезных травм.

- **ЗАПРЕЩАЕТСЯ** размещать предметы или пальцы в раздаточном отверстии двери. Такие действия могут привести к загрязнению продукта или серьезной травме из-за контакта с ножом.
- **БУДЬТЕ ПРЕДЕЛЬНО ОСТОРОЖНЫ** при снятии узла битера. Соскребающие ножи очень острые.
- **ОСТОРОЖНО! ОСТРЫЕ ПОВЕРХНОСТИ!** Для выполнения манипуляций со стаканчиком/распределителем вафельных рожков нужны два работника. Необходимо использовать защитные перчатки. При снятии или удержании распределителя запрещается использовать установочные отверстия. Невыполнение этого требования может привести к травмам пальцев или к повреждению оборудования.



Доступ к служебным участкам машины предоставляется только тем лицам, которые имеют теоретические знания и практический опыт работы с прибором, особенно в вопросах безопасности и гигиены.



Машину необходимо располагать на плоской поверхности. Если оборудование будет перемещаться с места на место по какой-либо причине - необходимо проявлять максимальную осторожность. Для безопасного перемещения этой машины нужно использовать как минимум два человека. Невыполнение этого требования может привести к возникновению травм или к повреждению оборудования.



Частота проведения процедур по очистке и дезинфекции регулируется Вашими государственными (или местными) нормативными ведомствами. Эти требования необходимо выполнять правильно. См. раздел "Очистка" в данном пособии для ознакомления с правильной процедурой очистки машины.

**ЗАПРЕЩАЕТСЯ** загромождать входные и выходные вентиляционные отверстия.

Модель C723 это машина с воздушным охлаждением. Требуемый минимальный зазор с правой и левой сторон машины составляет 6 дюймов (152 мм), а с задней стороны - 0 дюймов. Если модель C723 снабжена системой выпуска воздуха в верхней части машины, зазор с левой стороны должен составлять 6 дюймов (152 мм), с правой и задней сторон - 0 дюймов.

Это необходимо для того, чтобы обеспечить достаточный поток воздуха через конденсатор. Невыполнение этого требования по адекватному зазору может снижать охлаждающую мощность фризера и, потенциально, может привести к неремонтируемой поломке компрессора.

**Только для эксплуатации внутри помещений:**

Эта машина разработана для эксплуатации в закрытых помещениях, при обычной комнатной температуре - 70° - 75°F (21° - 24°C). Фризер можно успешно эксплуатировать при высокой температуре окружающей среды - 104° (40°C), с меньшей производительностью.

**ЗАПРЕЩАЕТСЯ** эксплуатировать машину без заправленного продукта. Невыполнение данного указания может привести к повреждению машины.

**УРОВЕНЬ ШУМА:** излучение шума в окружающую среду не превышает 78 Дб(А), при измерении на расстоянии 1,0 метра от поверхности машины, на высоте 1,6 метра от пола.

### Примечания:

[illegible]

## Раздел 4 Идентификация деталей, обслуживаемых оператором

### Модель С723

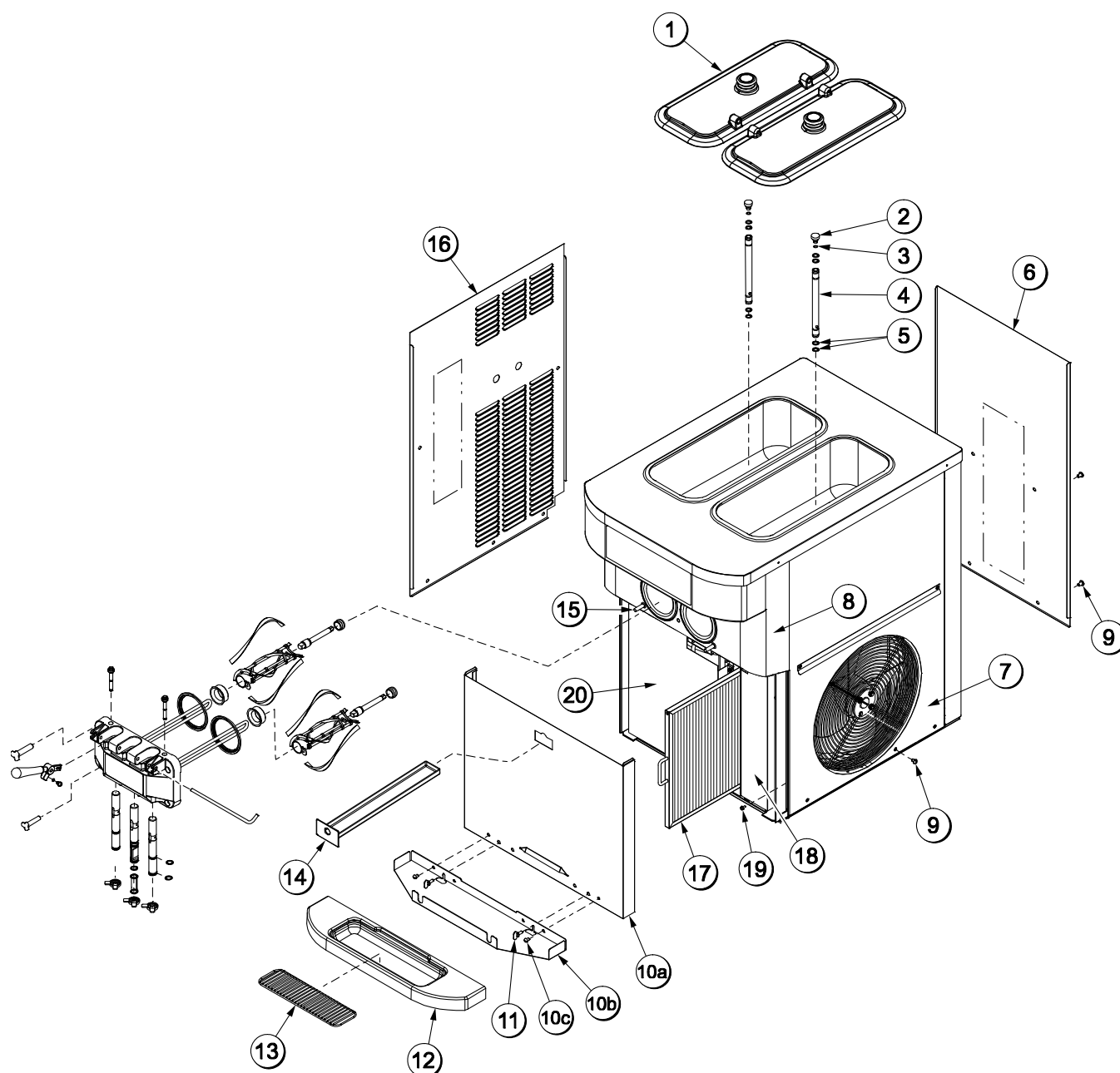


Рисунок 1

## Модель С723, рисунок в разобранном виде - идентификация компонентов

ПУНК Т	ОПИСАНИЕ	№ детали
1	КРЫШКА БАЧКА	041682
2	НАСАДКА	022465-100
3	УПЛОТ. КОЛ., 3/8 OD X 0,070W	016137
4	УЗЕЛ ТРУБКИ ПОД. SS -5/32 ОТ.	X29429-2
5	УПЛОТ. КОЛ. 0,643 В.Д. НА 0,077 Ш.	018572
6	ЗАДНЯЯ ПАНЕЛЬ	069340
7	УЗЕЛ ПАНЕЛИ, ПРАВАЯ СТОРОНА	X68854
8	УЗЕЛ ПЕРЕДНЕЙ ПАНЕЛИ	X81843
9	ВИНТ, 1/4-20 НА 3/8, СО ШЛИЦЕМ	011694
10	УЗЕЛ ПАНЕЛИ, ПОДСТАВКА (ВКЛЮЧАЯ ДЕТАЛИ 10а - 10с)	X81840
10а	УЗЕЛ ПЕРЕДНЕЙ ПАНЕЛИ, НИЖНЯЯ	X81841
10b	ПОДСТАВКА, КАПЛЕСБОРНИК	080782

ПУНК Т	ОПИСАНИЕ	№ детали
10с	ВИНТ, 1/4-20 НА 3/8, СО ШЛИЦЕМ	011694
11	БАРАШКОВЫЙ ВИНТ, КРЕПЕЖНАЯ ГОЛОВКА	081582
12	КАПЛЕСБОРНИК	080781
13	БРЫЗГОЗАЩИТНЫЙ ЭКРАН, ПРОВОЛОЧНЫЙ	046177-SP
14	УЗЕЛ КАПЛЕСБОРНИКА, ДЛИНА 15 1/8 ДЮЙМА	X51601
15	ЦАПФА, КОНУСНАЯ	055987
16	ПАНЕЛЬ, ЛЕВАЯ СТОРОНА	068851
17	УЗЕЛ ФИЛЬТРА	X81440
18	КРЫШКИ ДОСТУПА, ПЕРЕДНЯЯ ЧАСТЬ, П.	068844
19	ВИНТ 10 НА 3/8, СО СШИЦЕМ, ШЕСТИГРАННЫЙ	015582
20	КРЫШКА ДОСТУПА, ЛЕВАЯ	081834

## Модель С723 - производитель поставляет перемешиватель

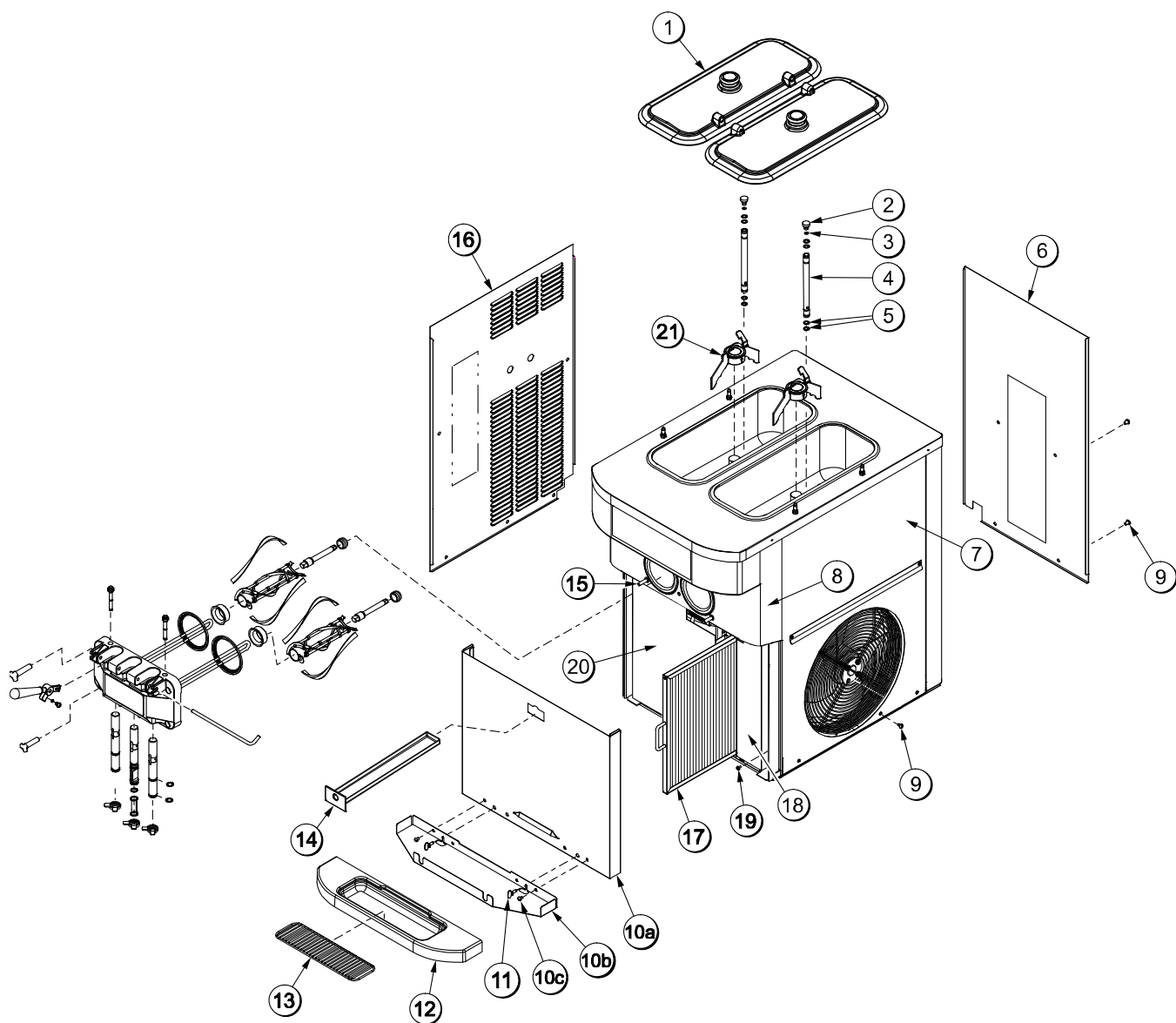


Рисунок 2

**Модель С723 (производитель поставляет с перемешивателем) рисунок в разобранном виде - идентификация компонентов**

ПУНК Т	ОПИСАНИЕ	№ детали
1	КРЫШКА БАЧКА	041682
2	НАСАДКА	022465-100
3	УПЛОТ. КОЛ., 3/8 OD X 0,070W	016137
4	УЗЕЛ ТРУБКИ ПОД. SS -5/32 ОТ.	X29429-2
5	УПЛОТ. КОЛ. 0,643 В.Д. НА 0,077 Ш.	018572
6	ЗАДНЯЯ ПАНЕЛЬ	069340
7	УЗЕЛ ПАНЕЛИ, ПРАВАЯ СТОРОНА	X68854
8	УЗЕЛ ПЕРЕДНЕЙ ПАНЕЛИ	X81843
9	ВИНТ, 1/4-20 НА 3/8, СО ШЛИЦЕМ	011694
10	УЗЕЛ ПАНЕЛИ, ПОДСТАВКА (ВКЛЮЧАЯ ДЕТАЛИ 10а - 10с)	X81840
10а	УЗЕЛ ПЕРЕДНЕЙ ПАНЕЛИ, НИЖНЯЯ	X81841
10b	ПОДСТАВКА, КАПЛЕСБОРНИК	080782

ПУНК Т	ОПИСАНИЕ	№ детали
10с	ВИНТ, 1/4-20 НА 3/8, СО ШЛИЦЕМ	011694
11	БАРАШКОВЫЙ ВИНТ, КРЕПЕЖНАЯ ГОЛОВКА	081582
12	КАПЛЕСБОРНИК	080781
13	БРЫЗГОЗАЩИТНЫЙ ЭКРАН, ПРОВОЛОЧНЫЙ	046177-SP
14	УЗЕЛ КАПЛЕСБОРНИКА, ДЛИНА 15 1/8 ДЮЙМА	X51601
15	ЦАПФА, КОНУСНАЯ	055987
16	ПАНЕЛЬ, ЛЕВАЯ СТОРОНА	068851
17	УЗЕЛ ФИЛЬТРА	X81440
18	КРЫШКИ ДОСТУПА, ПЕРЕДНЯЯ ЧАСТЬ, П.	068844
19	ВИНТ 10 НА 3/8, СО СШИЦЕМ, ШЕСТИГРАННЫЙ	015582
20	КРЫШКА ДОСТУПА, ЛЕВАЯ	081834
21	ПЕРЕМЕШИВАТЕЛЬ	056592-SP



## Модель С723 - узел двери и битера

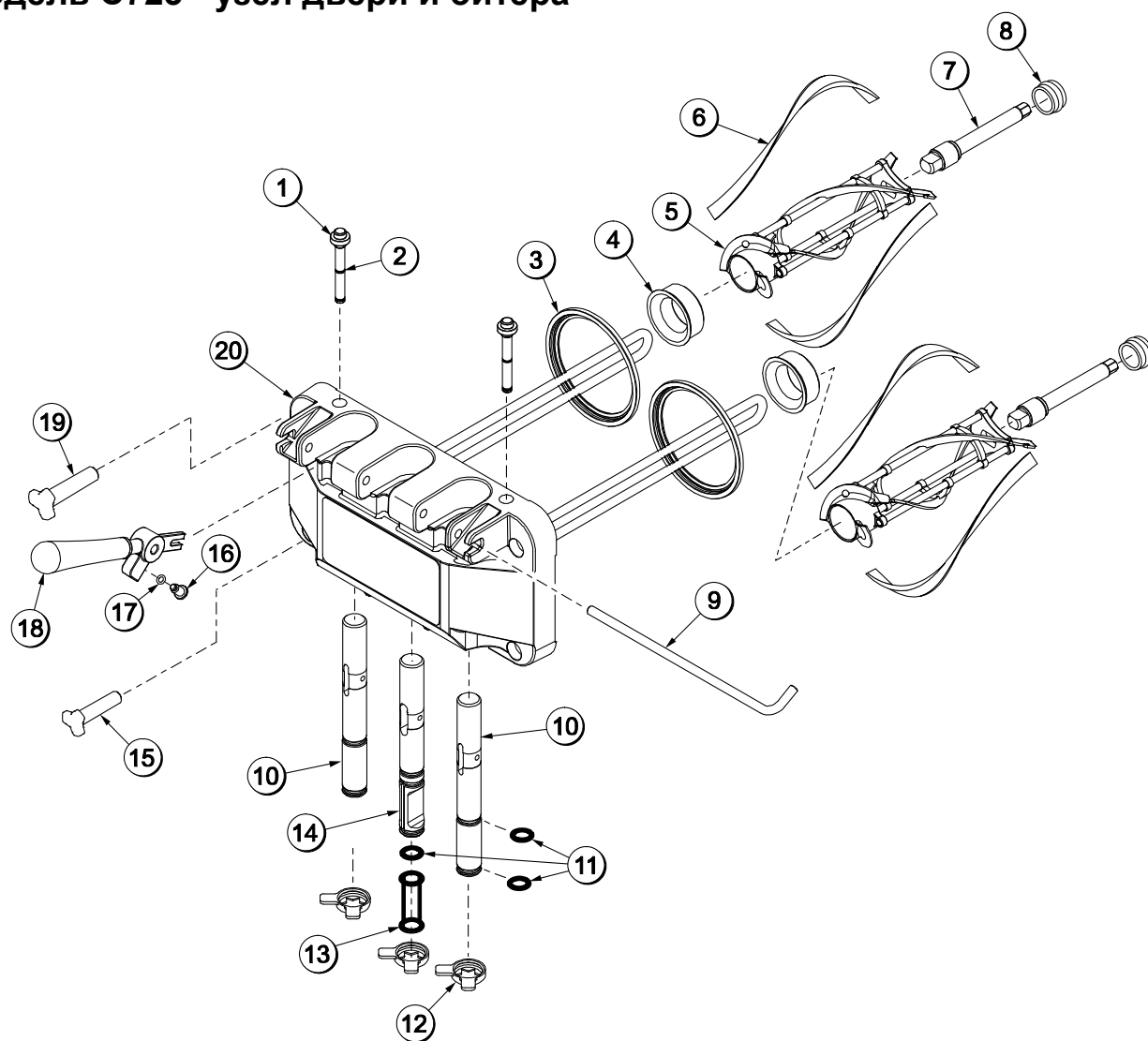


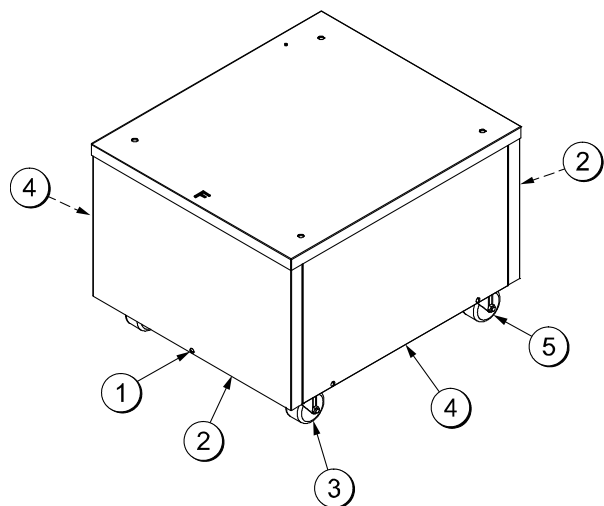
Рисунок 3

ПУНК Т	ОПИСАНИЕ	№ детали
1	ПРАЙМ-КЛАПАН, ОДИНАКОВЫЙ	059936
2	УПЛОТ. КОЛ. 1/2 В.Д. НА 0,077 Ш.	024278
3	ПРОКЛАДКА ДВЕРИ, НТ, 4 ДЮЙМА, ДВОЙНАЯ	048926
4	ПЕРЕДНИЙ ПОДШИПНИК	050216
5	УЗЕЛ БИТЕРА, 2,8 КВ, СПИРАЛЕВИДНЫЙ	X35466
6	СОСКРЕБАЮЩИЙ НОЖ, ПЛАСТМАССОВЫЙ	035480
7	ВАЛ БИТЕРА	054194
8	УПЛОТНЕНИЕ ПРИВОДНОГО ВАЛА	032560
9	ШПИЛЬКА, ОДИНАКОВАЯ	059894
10	УЗЕЛ КЛАПАНА РАЗДАЧИ	X69615

ПУНК Т	ОПИСАНИЕ	№ детали
11	УПЛОТ. КОЛЬЦО -13/16 ВН.Д. НА 0,103 Ш.	019330
12	КОЛПАЧОК, ФИГУРНЫЙ 1.010 ДЮЙМА, КОНЕЦ ID-6	014218
13	УПЛОТНИТЕЛЬ КЛАПАНА РАЗДАЧИ, Н-ОБРАЗНОЕ КОЛЬЦО	034698
14	УЗЕЛ КЛАПАНА РАЗДАЧИ, ЦЕНТРАЛЬНАЯ ЧАСТЬ	X62218
15	БАРАШКОВЫЙ ВИНТ, ЧЕРНЫЙ, 2,563 ДЛИНА	058764
16	РЕГУЛИРОВОЧНЫЙ ВИНТ 5/16-24	056332
17	УПЛОТ. КОЛЬЦО 1/4 ВН. Д. НА 0,070 Ш. 50	015872
18	УЗЕЛ РУЧКИ РАЗДАЧИ	X56421-1
19	БАРАШКОВЫЙ ВИНТ, ЧЕРНЫЙ, 3,250 ДЛИНА	058765
20	УЗЕЛ ДВЕРИ, SH BAF W/PRG	X68889-SER

## Тележки (по отдельному заказу)

Cart A. –ADA (X69400)



Cart A. –Std (X69425)

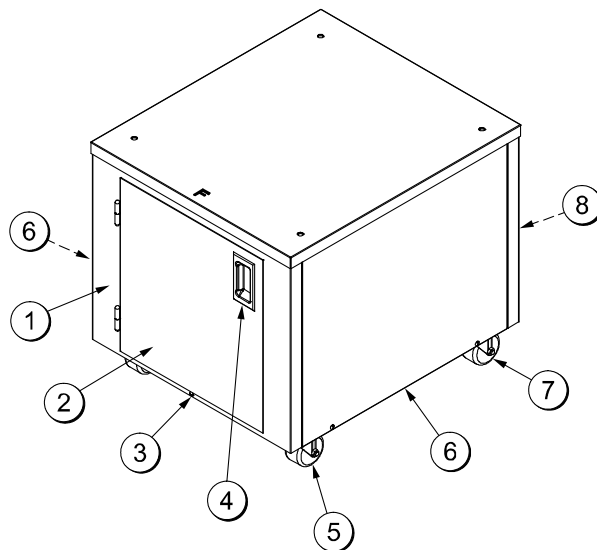


Рисунок 4

ПУНК Т	ОПИСАНИЕ	№ детали
1	ВИНТ 10-32 на 1/2, СО ШЛИЦЕМ, ПОЛУКР. ГОЛОВКА	037734
2	ПЕРЕДНЯЯ/ЗАДНЯЯ ПАНЕЛЬ - ADA	069402
3	КОЛЕСО, 3 ДЮЙМА, ВРАЩАЮЩЕЕСЯ, 3/4-10, СТЕРЖЕНЬ, С БЛОКИРОВКОЙ	030307
4	ПАНЕЛЬ, БОКОВАЯ, ДЛЯ ТЕЛЕЖКИ	069403
5	КОЛЕСО, 3 ДЮЙМА, ВРАЩАЮЩЕЕСЯ, 3/4-10, СТЕРЖЕНЬ	021279

**ПРИМЕЧАНИЕ:** ВОЗВЫШАЮЩАЯ ТЕЛЕЖКА, СООТВЕТСТВУЮЩАЯ НОРМАТИВАМ ADA, НЕ ОБОРУДОВАННАЯ ДВЕРЬЮ.

ПУНК Т	ОПИСАНИЕ	№ детали
1	УЗЕЛ ПЕРЕДНЕЙ ПАНЕЛИ, ОБЫЧНАЯ ТЕЛЕЖКА	X69426
2	УЗЕЛ ДВЕРИ, ОБЫЧНАЯ ТЕЛЕЖКА	X69295
3	ВИНТ 10-32 на 1/2, СО ШЛИЦЕМ, ПОЛУКР. ГОЛОВКА	037734
4	РУЧКА, НЕРЖ., ЗАПОДЛИЦО, ДЛЯ ОТТЯГИВАНИЯ	019043
5	КОЛЕСО, 3 ДЮЙМА, ВРАЩАЮЩЕЕСЯ, 3/4-10, СТЕРЖЕНЬ, С БЛОКИРОВКОЙ	030307
6	ПАНЕЛЬ, БОКОВАЯ, ДЛЯ ОБЫЧНОЙ ТЕЛЕЖКИ	069428
7	КОЛЕСО, 3 ДЮЙМА, ВРАЩАЮЩЕЕСЯ, 3/4-10, СТЕРЖЕНЬ	021279
8	ПАНЕЛЬ, ЗАДНЯЯ, ДЛЯ ОБЫЧНОЙ ТЕЛЕЖКИ	069429

**ПРИМЕЧАНИЕ:** ТЕЛЕЖКА ОБЫЧНОЙ ВЫСОТЫ С РЕВЕРСИРУЕМОЙ ПАНЕЛЬЮ (ПЕРЕДНЯЯ ДВЕРЬ И ЗАДНЯЯ ПАНЕЛЬ).

## Аксессуары

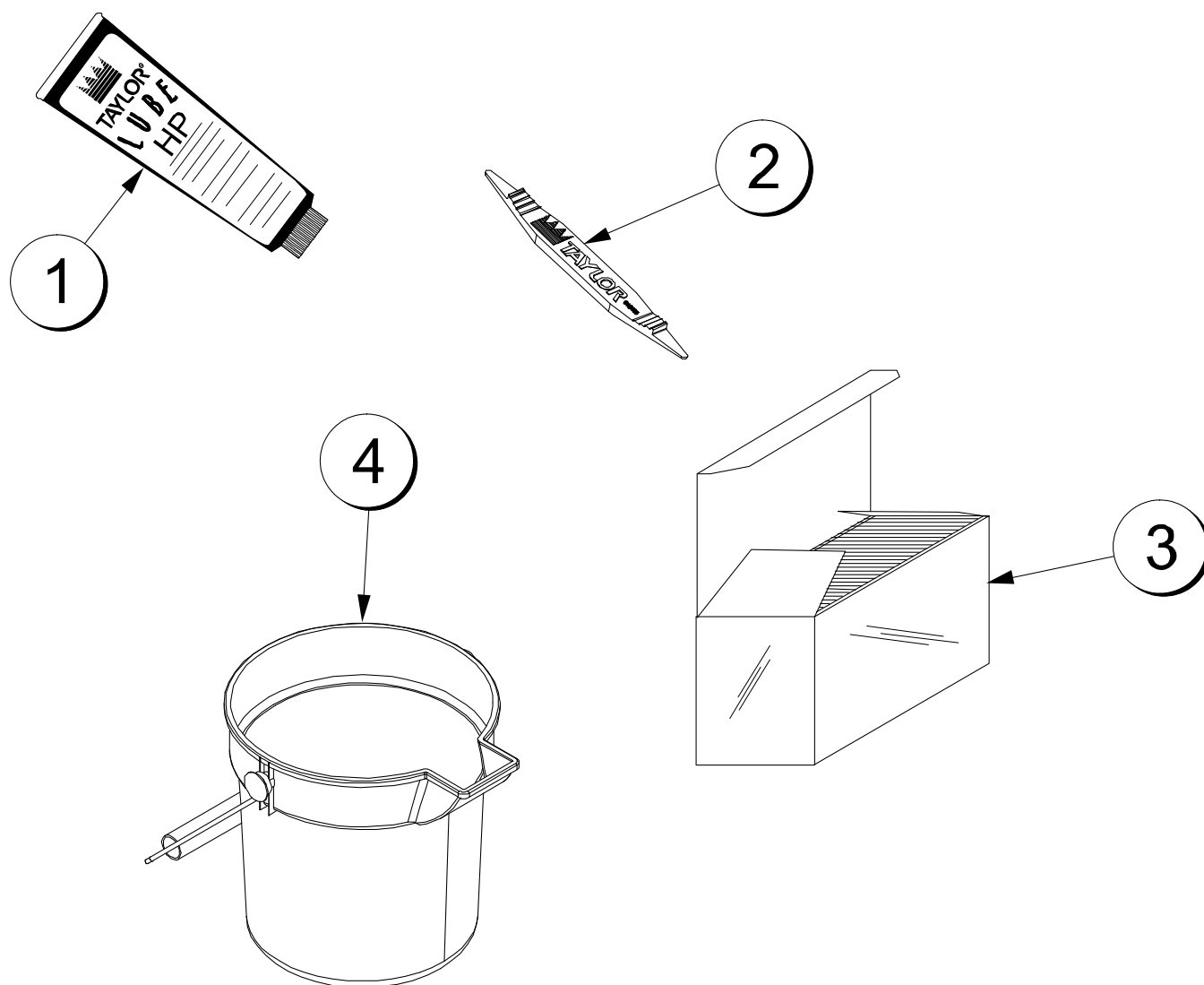


Рисунок 5

ПУНК Т	ОПИСАНИЕ	№ детали
1	СМАЗКА "ТЕЙЛОР"	047518
2	ИНСТРУМЕНТ ДЛЯ СНЯТИЯ КОЛЬЦЕВОГО УПЛОТНИТЕЛЯ	048260-WHT
*3	ДЕЗИНФИЦИРУЮЩИЙ РАСТВОР - "СТЕРА ШИН"	СМ. ПРИМ.

ПУНК Т	ОПИСАНИЕ	№ детали
4	ВЕДРО ДЛЯ СМЕСИ, 10 КВАРТ	013163
**	УЗЕЛ НАСТР. НАБОРА	X49463-80

\* Вместе с машиной присылается образец контейнера с дезинфицирующим раствором. Чтобы сделать заказ - укажите номер детали 055492 (100 пакетов по 2 унции) "Стера Шин" или номер детали 041082 (200 пакетов) "Кау-5".

\*\*Не показано.

Щетки

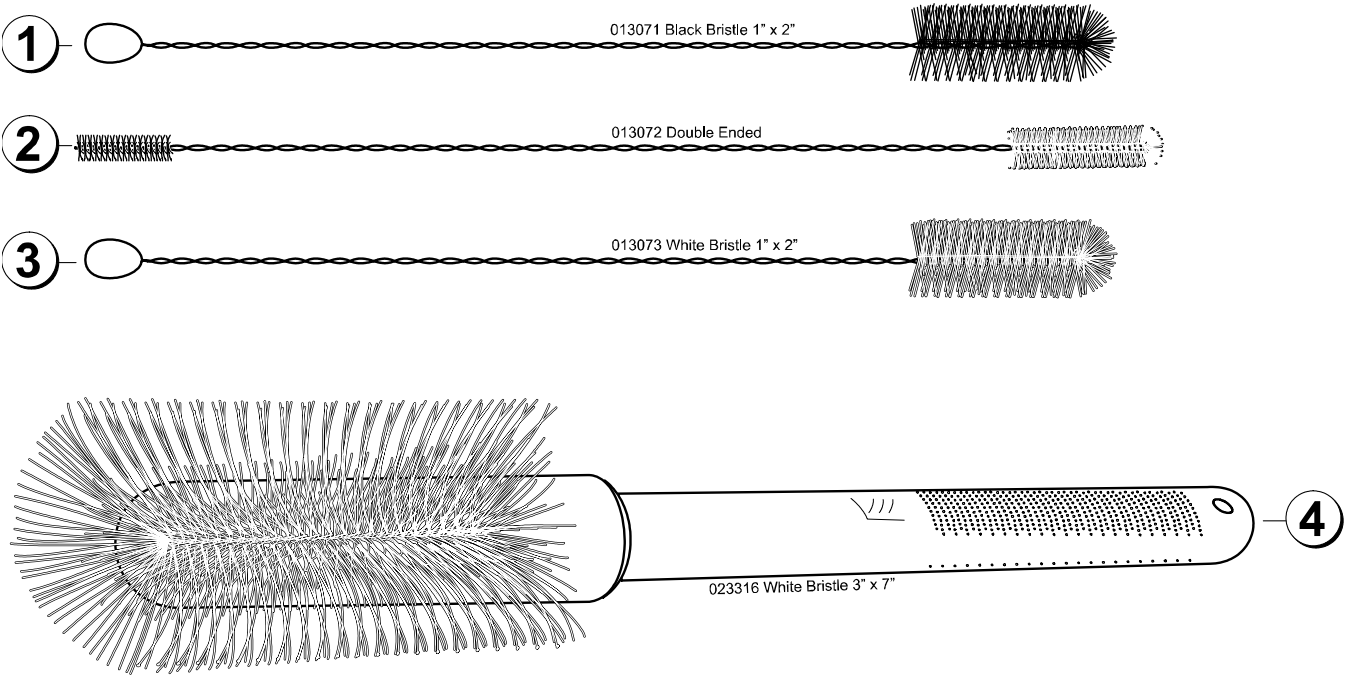


Рисунок 6

ПУНКТ	ОПИСАНИЕ	№ детали
1	ЧЕРНАЯ ЩЕТКА ИЗ ЩЕТИНЫ	013071
2	ДВУСТОРОННЯЯ ЩЕТКА	013072
3	БЕЛАЯ ЩЕТКА ИЗ ЩЕТИНЫ (1 дюйм x 2 дюйма)	013073

ПУНКТ	ОПИСАНИЕ	№ детали
4	БЕЛАЯ ЩЕТКА ИЗ ЩЕТИНЫ (3 дюйм x 7 дюйма)	023316

# Раздел 5 Внимание! В помощь оператору

## Модель С723

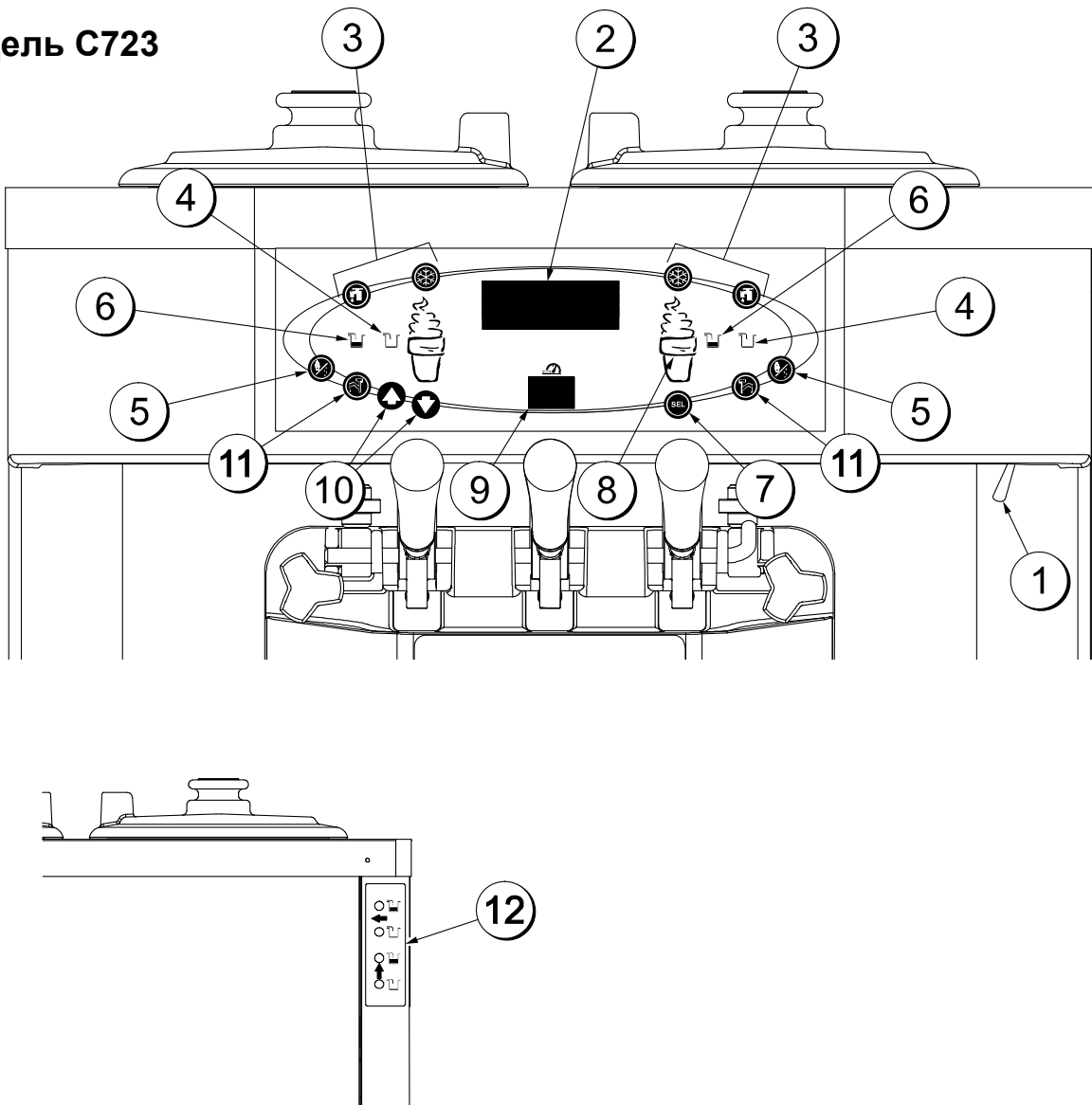


Рисунок 7

ПУНК Т	ОПИСАНИЕ
1	ПЕРЕКЛЮЧАТЕЛЬ ПИТАНИЯ
2	ЖИДКОКРИСТАЛЛИЧЕСКИЙ ДИСПЛЕЙ
3	КНОПКИ
4	ИНДИКАТОР "НЕТ СМЕСИ"
5	КНОПКА "ОЖИДАНИЕ"
6	ИНДИКАТОР "МАЛО СМЕСИ"

ПУНК Т	ОПИСАНИЕ
7	КНОПКА ВЫБОРА
8	КНОПКА "СЕРВИСНОЕ МЕНЮ"
9	СЧЕТЧИК ВРЕМЕНИ ДО ОЧИСТКИ ЩЕТКОЙ
10	КНОПКИ СТРЕЛОК
11	КНОПКА НАГРЕВАТЕЛЯ СИРОПА
*12	НАКЛЕЙКА, ЗАДНЯЯ, ЛАМПОЧКИ СМЕСИ

\*ПО ОТДЕЛЬНОМУ ЗАКАЗУ, УСТАНАВЛИВАЕТСЯ  
ПРОИЗВОДИТЕЛЕМ

## Значения символов

Чтобы упростить процесс эксплуатации в экспортных машинах, мы вместо слов начали применять символы для многих переключателей, индикаторов функций и дефектов, которыми пользуются операторы машин. Компания "Тейлор" разработала Вашу машину с применением этих международных символов.

Нижеуказанная таблица описывает обозначение этих символов.



= ВЫБОР



= "ВКЛ" (ON)



= "ВЫКЛ" (OFF)



= СТРЕЛКА ВВЕРХ



= СТРЕЛКА ВНИЗ



= АВТО



= ПРОМЫВКА



= МАЛО СМЕСИ



= НЕТ СМЕСИ



= ДИСПЛЕЙ МЕНЮ



= ОЖИДАНИЕ



= НАГРЕВАТЕЛЬ ТОППИНГА


## Переключатель питания


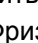
Панель управления можно использовать тогда, когда переключатель питания установлен в положение ВКЛ.

## Флуоресцентный дисплей

Люминесцентный дисплей расположен на передней панели управления. В ходе обычной эксплуатации на этом дисплее не показываются никакие изображения. Этот дисплей используется для показа вариантов меню. Он также выдает оператору сообщение об обнаруженных ошибках. В экспортных машинах этот дисплей показывает температуру смеси в бачке.


## Индикаторные лампочки

**МАЛО СМЕСИ** - если загорелся символ  (МАЛО СМЕСИ), это значит, что в бачке для смеси осталось мало смеси и ее необходимо пополнить как можно скорее.


**НЕТ СМЕСИ** - если загорелся символ  (НЕТ СМЕСИ), это значит, что бачок для смеси почти полностью пустой и для эксплуатации фризера нет необходимого количества смеси. В этом случае режим АВТО будет заблокирован и фризер перейдет в режим ОЖИДАНИЕ. Чтобы запустить систему охлаждения необходимо заполнить бачок смесью и нажать на символ  (АВТО). Фризер начнет работать автоматически.

**По отдельному заказу:** Некоторые фризера снабжаются индикаторными лампочками в задней части.

## Символ "Авто"

Символ  режима "АВТО" загорается после нажатия на него. Это указывает на то, что система охлаждения начала свою работу. В режиме "АВТО" (AUTO) функции "ПРОМЫВКА" или "ОЖИДАНИЕ" будут автоматически отменены.


## Символ "Промывка"

Символ  режима "Промывка" загорается после нажатия на него. Это указывает на то, что работает двигатель бitera. Для запуска режима "ПРОМЫВКА" необходимо сначала отменить режимы "ОЖИДАНИЕ" или "АВТО".

**Примечание:** каждый раз, когда нажимается кнопка режима работы, будет загораться индикаторная лампочка и звучать сигнал. Чтобы отменить любую функцию снова нажмите на эту кнопку. Это действие будет отключать лампочку и режим работы.

## Символ "Ожидание"

Машину можно перевести в режим "Ожидание", если в течение длительного периода времени не будет производиться реализация продукции. При этом температура продукта в бачке и в морозильном цилиндре будет поддерживаться не выше уровня в 40°F (4,4°C), чтобы предотвратить чрезмерно взбивание и разложение продукта.

Чтобы запустить режим "Ожидание", нажмите на кнопку "ОЖИДАНИЕ" или введите код доступа для Меню Менеджера и выберите опцию "Режим ожидания" (см. страницы 21 и 24). Загорится символ  режима "ОЖИДАНИЕ", указывая на то, что запущена опция "Ожидание".

Снимите воздушную насадку (руки должны быть чистыми и продезинфицированными). Смажьте кольцевые уплотнители, расположенные на том конце трубки подачи, где нет отверстия для подачи смеси. Установите этот конец трубки во впускное отверстие смеси.

**Положение трубки подачи во время работы в режиме "Ожидание":**

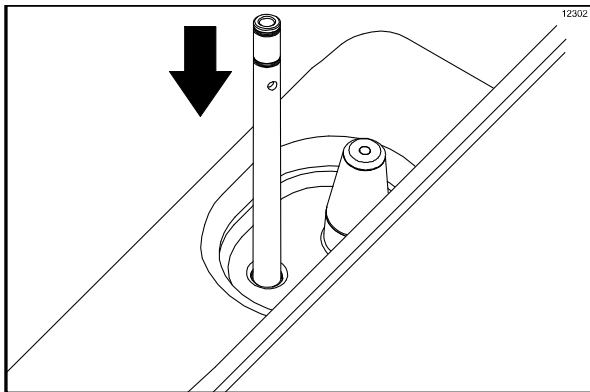
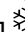


Рисунок 8

**ВНИМАНИЕ:** Убедитесь в том, что уровень смеси в бачке находится ниже отверстия для подачи смеси (в трубке подачи). Невыполнение этого требования может привести к тому, что при возобновлении нормальной работы будет выдаваться продукт низкого качества.

Для возобновления нормальной работы нажмите на символ  режима "АВТО". Когда машина отработает цикл, продукт в морозильном цилиндре приобретет такую вязкость, которая необходима для раздачи продукта. Убедитесь в том, что Ваши руки чистые и продезинфицированы. Переверните трубку подачи и установите во входное отверстие смеси тот конец трубки, где есть отверстие для подачи смеси. Установите воздушную насадку.

**Положение трубки подачи во время работы в нормальном режиме:**

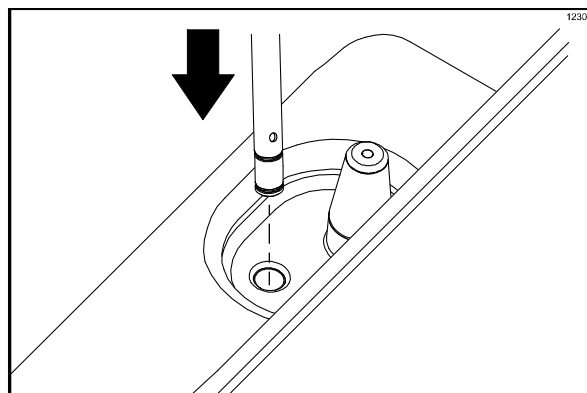





Рисунок 9

## Механизм перезапуска

Кнопки перезапуска в машине расположены на левой боковой панели. Они защищают двигатель бitera от состояния перегрузки. Если возникла перегрузка - срабатывает механизм отключения. Для правильного перезапуска фризера установите переключатель питания в положение ВЫКЛ. Крепко нажмите на кнопку перезапуска. Установите переключатель питания в положение ВКЛ. Нажмите на символ  (ПРОМЫВКА) и наблюдайте за работой фризера.



**ПРЕДУПРЕЖДЕНИЕ:** запрещается использовать металлические предметы для того, чтобы нажимать на кнопку перезапуска. Невыполнение этого требования может привести к серьезной травме или смерти.

Если двигатель бitera вращается как положено - нажмите на символ  (ПРОМЫВКА), чтобы отменить этот цикл. Для возобновления нормальной работы нажмите на символ  (АВТО). Если фризер снова отключился - Вам необходимо обращаться к уполномоченному технику по обслуживанию оборудования.



## Трубка подачи

На одном конце трубки подачи есть боковое отверстие, а на другом конце его нет. Воздушная насадка используется для того, чтобы впускать в морозильный цилиндр определенное количество воздуха. Она способствует накоплению воздуха в продукте и после раздачи впускает в морозильный цилиндр достаточное количество смеси. (См. рис. 10)

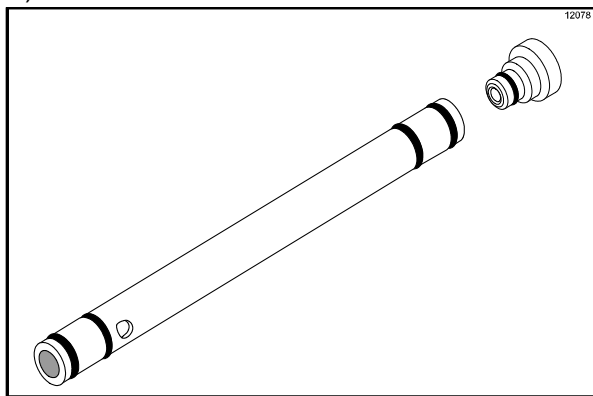


Рисунок 10

Трубка подачи выполняет две функции.

### 1. Штатное функционирование

Во время штатного функционирования во входное отверстие смеси устанавливается тот конец трубки подачи, где имеется отверстие для подачи смеси. Каждый раз, когда поднимается ручка раздачи, новая смесь и с воздухом поступает из бачка в морозильный цилиндр. Этот поток поддерживает соответствующую рабочую загрузку в морозильном цилиндре и способствует наполнению продукта воздухом.

**Положение трубки подачи во время работы в нормальном режиме:**

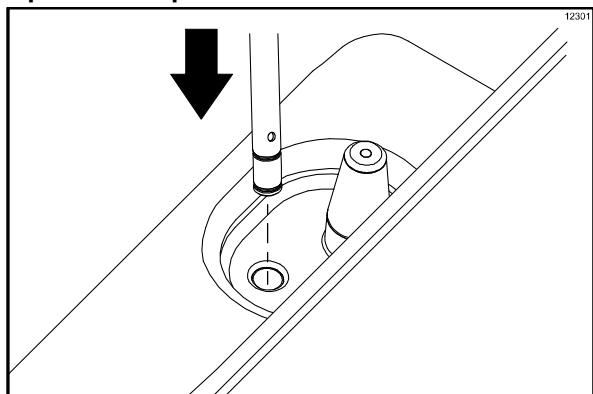



Рисунок 11

### 2. Длительные периоды отсутствия сбыта

Машину можно перевести в режим "Ожидание", если в течение длительного периода времени не будет производиться реализация продукции. При этом температура продукта в бачке и в морозильном цилиндре будет поддерживаться не выше уровня в 40°F (4,4°C), чтобы предотвращать чрезмерно взбивание и разложение продукта.

Чтобы запустить режим "Ожидание", нажмите на кнопку "ОЖИДАНИЕ" или введите код доступа для Меню Менеджера и выберите опцию "Режим ожидания" (см. страницы 21 и 24). Загорится символ  режима "ОЖИДАНИЕ", указывая на то, что запущена опция "Ожидание".

Снимите воздушную насадку (руки должны быть чистыми и продезинфицированными). Смажьте кольцевые уплотнители, расположенные на том конце трубки подачи, где нет отверстия для подачи смеси. Установите этот конец трубки во впускное отверстие смеси.

**Положение трубки подачи во время работы в режиме "Ожидание":**

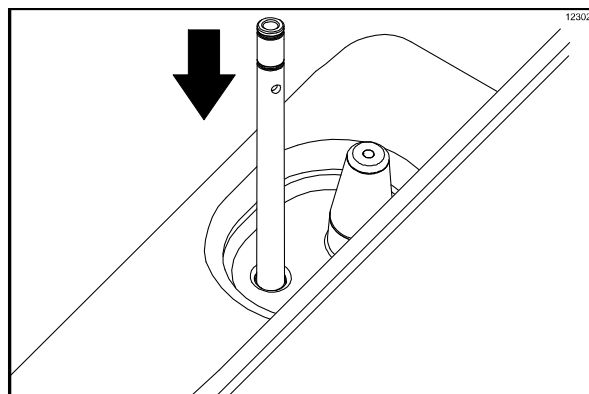


Рисунок 12

**ВНИМАНИЕ:** Убедитесь в том, что уровень смеси в бачке находится ниже отверстия для подачи смеси (в трубке подачи). Невыполнение этого требования может привести к тому, что при возобновлении нормальной работы будет выдаваться продукт низкого качества.

## Регулируемая ручка раздачи

В этой машине применяется регулируемая ручка раздачи, которая позволяет максимально контролировать уровень порции, обеспечить более стабильное качество продукта и контролировать затраты. Ручка раздачи должна быть настроена так, чтобы обеспечить скорость раздачи продукта по весу от 5 до 7,5 унций (от 142 г. до 213 г.) за 10 секунд. Для **ПОВЫШЕНИЯ** скорости раздачи необходимо затянуть винт **ПО ЧАСОВОЙ СТРЕЛКЕ**. Для **СОКРАЩЕНИЯ** скорости раздачи необходимо ослабить винт **ПРОТИВ ЧАСОВОЙ СТРЕЛКИ**. (См. рис. 13)

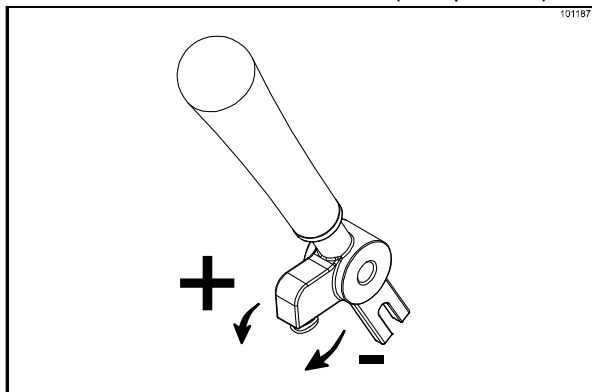


Рисунок 13

## Описание рабочего экрана

Флуоресцентный дисплей расположен в центре панели управления. В ходе обычной ежедневной эксплуатации машины он не используется. Этот дисплей включается тогда, когда нажимается символ **ВЫБОР**, или когда выбирается меню менеджера. Экран дисплея будет также оповещать оператора о конкретных ошибках, которые обнаружены системой управления.

### Подача питания

При подаче питания на машину происходит запуск системы управления, которая будет проводить проверку системы. На экране появится надпись **"ЗАПУСК"**. Система проверяет 4 типа данных: **ЯЗЫК**, **ДАННЫЕ СИСТЕМЫ**, **ДАННЫЕ КОНФИГУРАЦИИ** и **ДАННЫЕ БЛОКИРОВКИ**. Если во время **"Запуска..."** система обнаружит ошибку в данных, обнаруженные ошибки будут показаны для подтверждения их (после показа **"ОТСЧЕТА ВРЕМЕНИ БЕЗОПАСНОСТИ"**), при условии, что переключатель питания будет включен. Ошибки могут быть следующими: **"ОШИБКА В ЯЗЫКЕ"**, **"ОШИБКА В КОНФИГУРАЦИИ"**, **"ОШИБКА В СИСТЕМ"**, **"ИСТОРИЯ ОШИБОК"**, **"ОШИБКА БЛОКИРОВКИ"** или **"ОТКАЗ ПИТАНИЯ"**.

После запуска системы на панели управления будет показано то количество дней, которое осталось до следующей требуемой очистки щеткой; также появится экран **ОТСЧЕТ ВРЕМЕНИ БЕЗОПАСНОСТИ**, с включенной системой оповещения. (См. рис. 14)

**ОТСЧЕТ ВРЕМЕНИ БЕЗОПАСНОСТИ  
ОТКЛЮЧЕНИЕ ЛЮБОЙ КНОПКОЙ**

Рисунок 14

В течение 60 секунд (или пока не будет нажат любой символ системы управления) будет показываться экран **ОТСЧЕТА ВРЕМЕНИ БЕЗОПАСНОСТИ**, с включенной системой оповещения.

После того, как отсчет времени безопасности закончится, будет показан следующий экран (если переключатель питания установлен в положение **ВЫКЛ**). (См. рис. 15)

**ПЕРЕКЛЮЧАТЕЛЬ ПИТАНИЯ ВЫКЛ.**  
- - - - -  
**МАШИНА ОЧИЩЕНА**

Рисунок 15

### Переключатель питания включен

Если переключатель питания будет переведен в положение **ВКЛ**, это действие подключает кнопки панели управления. На флуоресцентном дисплее не будет никаких сообщений (или будет сообщение о том, что машина очищена). (См. рис. 16)



**МАШИНА ОЧИЩЕНА**

Рисунок 16

### Счетчик времени после очистки щеткой

Счетчик времени после очистки щеткой (пункт 9 на странице 16) покажет количество прошедших часов после того, как фризер был очищен щеткой в последний раз. После достижения часа **"99"** его показания изменятся. Он будет показывать букву и цифру (например: **A0**, **A1**, ... **B0**, **B1** и т.д.).

## Меню менеджера

Меню менеджера используется для того, чтобы заходить в экраны функций оператора. Для входа в меню нажмите на центр символа  (ВАФЕЛЬНЫЙ РОЖОК) на панели управления (в правой части машины). Когда на дисплее показывается экран КОДА ДОСТУПА, символы стрелок, символ ВЫБОР и символ  (ВАФЕЛЬНЫЙ РОЖОК) будут гореть.

(См. рис. 17)

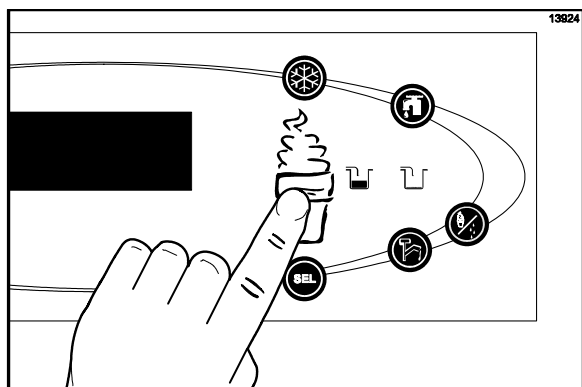


Рисунок 17

Если Вы находитесь в программе меню, символы стрелок и символ ВЫБОР будут выполнять функции кнопок меню.

**СТРЕЛКА ВВЕРХ** - повышает величину значения над курсором и используется для прокрутки вверх (на экранах с текстом).

**СТРЕЛКА ВНИЗ** - понижает величину значения над курсором и используется для прокрутки вниз (на экранах с текстом).

**ВЫБОР** - переводит курсор направо и используется для выбора вариантов меню.

**Примечание:** машина будет продолжать работу в том режиме, в котором она была до выбора этого меню. Однако, когда показывается меню менеджера, кнопки управления не будут гореть и не будут функционировать.

## Ввод кода доступа

Зайдите в экран КОД ДОСТУПА, используйте символ ВЫБОР, чтобы задать первую цифру кода в той позиции, где находится курсор. Когда будет выбрана правильная цифра, нажмите на символ ВЫБОР, чтобы переместить курсор на позицию следующей цифры. (См. рис. 18)

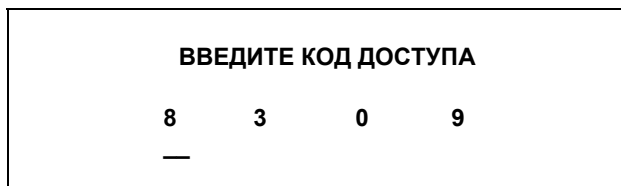



Рисунок 18

Продолжайте вводить соответствующие цифры кода доступа (8309) до тех пор, пока не будут показаны все четыре цифры, а затем нажмите на символ ВЫБОР. Если введен правильный код доступа, на экране появится список меню менеджера.

Если введен неправильный код доступа, дисплей выйдет из программы меню при нажатии на символ ВЫБОР.

## Варианты меню

Чтобы передвигаться вверх или вниз по меню нажимайте на символы СТРЕЛОК. Выберите необходимую опцию меню путем нажатия на символ ВЫБОР. Выход из программы меню осуществляется путем выбора опции ВЫХОД ИЗ МЕНЮ, или нажатия на символ  (КОНУСНЫЙ СТАКАНЧИК).

В списке меню менеджера находятся следующие опции меню.

ВЫХОД ИЗ МЕНЮ  
СЧЕТЧИК ПОРЦИЙ  
УСТАНОВКА ЧАСОВ  
ВРЕМЯ ЗАПУСКА  
РЕЖИМА АВТО  
РЕЖИМ ОЖИДАНИЕ  
ЗВУК УРОВНЯ СМЕСИ  
ОПИСАНИЕ ОШИБКИ  
ИСТОРИЯ ОШИБОК  
ИСТОРИЯ БЛОКИРОВОК  
ИНФОРМАЦИЯ О  
СИСТЕМЕ  
ТЕКУЩИЕ СОСТОЯНИЯ  
ПИН ОБСЛУЖИВАНИЯ

Если выбрана опция "ВЫХОД ИЗ МЕНЮ" - происходит выход из меню менеджера, а символы панели управления возвращаются к своим нормальным функциям.

Экран "СЧЕТЧИК ПОРЦИЙ" используется для того, чтобы устанавливать счетчик порций на ноль. (Примечание: После очистки машины щеткой СЧЕТЧИК ПОРЦИЙ будет автоматически устанавливаться на ноль.) (См. рис. 19)

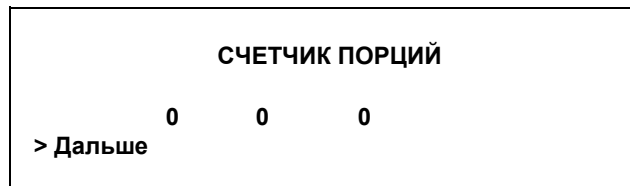


Рисунок 19

Установите на ноль СЧЕТЧИК ПОРЦИЙ, нажав на символ ВЫБОР, чтобы перейти к следующему экрану. Нажмите на символ КНОПКА ВВЕРХ, чтобы переместить стрелку (>) в положение "ДА", а затем нажмите на символ ВЫБОР. Счетчик порций установится на ноль, а экран вернется назад в меню менеджера. (См. рис. 20)

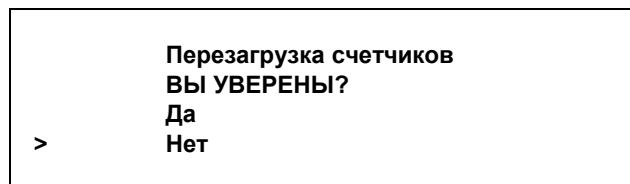


Рисунок 20

Опция УСТАНОВКА ЧАСОВ позволяет менеджеру корректировать дату и время часов в системе управления. Дату и время можно изменить только после того, как фризер будет очищен вручную (но еще не переведен в режим АВТО или ОЖИДАНИЕ). Если будет выбрана опция УСТАНОВКА ЧАСОВ, но во фризере не проходит очистка щеткой, тогда появится следующее сообщение. (См. рис. 21)

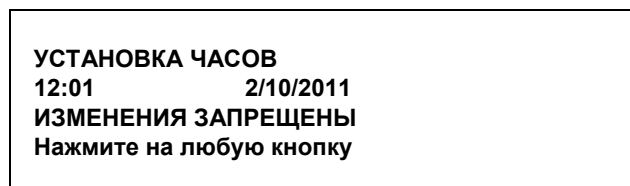


Рисунок 21

Чтобы изменить дату или время, выберите в меню опцию УСТАНОВКА ЧАСОВ. Нажмите на символ СТРЕЛКА ВВЕРХ, чтобы передвинуть стрелку с "Выход" на "Изменить", а затем нажмите на символ ВЫБОР, чтобы выбрать опцию "Изменить". (См. рис. 22)

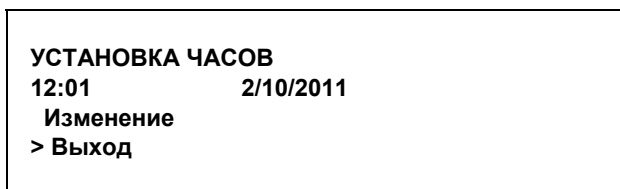


Рисунок 22

Изменяйте время путем нажатия на кнопку стрелка ВВЕРХ, установив курсор под позицией часа. Переместите курсор в положение минут, нажав на символ ВЫБОР. После того, как будет установлено правильное значение минут, нажмите на символ ВЫБОР, чтобы переместить курсор к позиции месяца. (См. рис. 23)

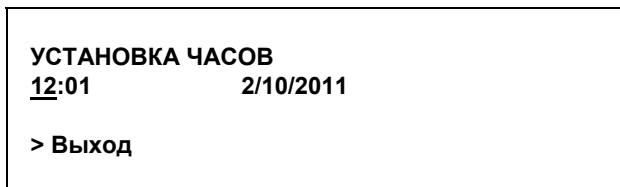


Рисунок 23

Введите правильное значение месяца, дня и года. После введения этих величин нажмите на символ ВЫБОР, чтобы перейти к экрану ЛЕТНЕЕ ВРЕМЯ (DST). (См. рис. 24)

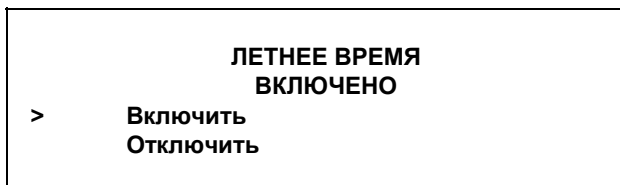


Рисунок 24

Нажатие на символы КНОПКА ВВЕРХ или КНОПКА ВНИЗ будет перемещать стрелку к позиции "Включить" или "Отключить". Нажатие на символ ВЫБОР, расположенный рядом с опцией "Отключить", будет выбирать эту опцию и возвращать пользователя в меню менеджера. Нажатие на символ ВЫБОР, расположенный рядом с опцией "Включить", будет выбирать эту опцию и вызывать появление второго экрана. (См. рис. 25)

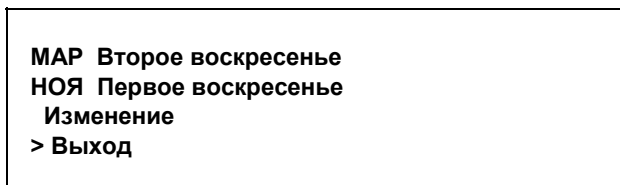


Рисунок 25

Если на экране не указано правильное воскресенье, когда происходит смена времени - нужно выбрать функцию "Изменение". Нажатие на символ ВЫБОР, если стрелка находится рядом с позицией "Изменить", будет вызывать третий экран. Нажатие на символ КНОПКА ВВЕРХ или КНОПКА ВНИЗ будет перемещать стрелку к соответствующему месяцу для запуска режима летнего времени (DST). (См. рис. 26)

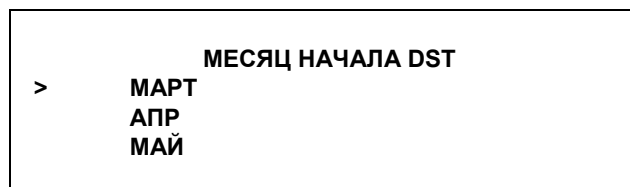


Рисунок 26

Нажатие на символ ВЫБОР, если стрелка находится рядом с названием соответствующего месяца, будет вызывать следующий экран. (См. рис. 27)

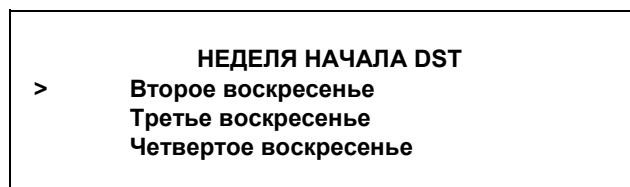


Рисунок 27

Нажатие на символ КНОПКА ВВЕРХ или КНОПКА ВНИЗ будет перемещать стрелку к соответствующей неделе, когда запускается режим летнего времени (DST). Нажатие на символ ВЫБОР, если стрелка находится рядом с названием соответствующей недели, будет вызывать следующий экран. Нажатие на символ КНОПКА ВВЕРХ или КНОПКА ВНИЗ будет перемещать стрелку к соответствующему месяцу для отключения режима летнего времени (DST).

(См. рис. 28)

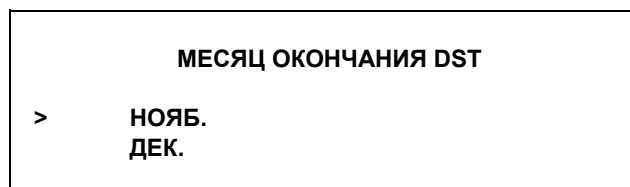


Рисунок 28

Нажатие на символ ВЫБОР, если стрелка находится рядом с названием соответствующего месяца, будет вызывать следующий экран. Нажатие на символ КНОПКА ВВЕРХ или КНОПКА ВНИЗ будет перемещать стрелку к соответствующей неделе для отключения режима летнего времени (DST).

(См. рис. 29)

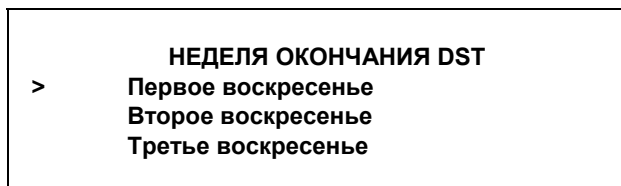


Рисунок 29

Нажатие на символ ВЫБОР, когда стрелка находится рядом с соответствующей неделей, будет выбирать эту опцию и возвращать Вас к экрану меню менеджера.

Опция ВРЕМЯ ЗАПУСКА РЕЖИМА АВТО позволяет менеджеру задавать время дня, когда машина будет автоматически входить в режим АВТО из режима ОЖИДАНИЕ. Для того, чтобы режим АВТО начался в запрограммированное время, машина должна находиться в режиме ОЖИДАНИЕ. Опцию ВРЕМЯ ЗАПУСКА РЕЖИМА АВТО также можно и отключить, но при этом режим АВТО необходимо будет запускать вручную. (См. рис. 30)

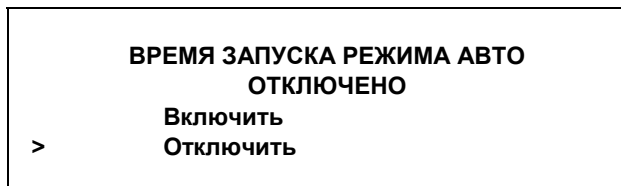


Рисунок 30

ВРЕМЯ ЗАПУСКА РЕЖИМА АВТО включается нажатием на символ КНОПКА ВВЕРХ, чтобы переместить стрелку в положение "Включить". Нажмите на символ ВЫБОР, чтобы перейти к следующему экрану.

(См. рис. 31)

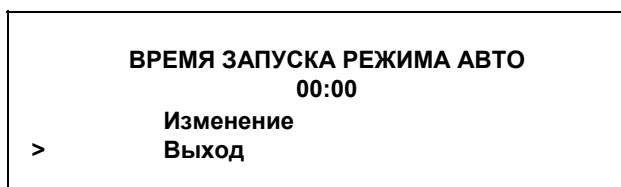


Рисунок 31

Запрограммируйте значение ВРЕМЕНИ ЗАПУСКА РЕЖИМА АВТО, нажимая на символ СТРЕЛКА ВВЕРХ, чтобы переместить стрелку в положение "Изменить". Нажмите на символ ВЫБОР, чтобы перейти к следующему экрану. (См. рис. 32)

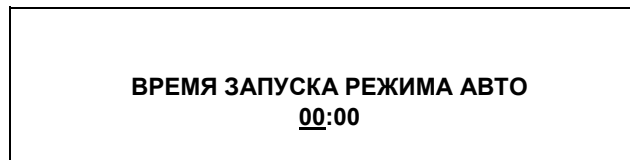


Рисунок 32

Используя символы стрелок, запрограммируйте ВРЕМЯ ЗАПУСКА РЕЖИМА АВТО путем увеличения или уменьшения заданного параметра часа над курсором. Нажмите на символ ВЫБОР, чтобы передвинуть курсор и запрограммировать значение минут. Нажмите на символ ВЫБОР, чтобы возвратиться к предыдущему экрану с новыми показаниями установленного времени. Нажмите на символ ВЫБОР, чтобы выйти из экрана и возвратиться в меню менеджера.

Опция ОЖИДАНИЕ используется для того, чтобы вручную переводить любую сторону машины в режим Ожидание, в течение длительных периодов отсутствия раздачи продукта. Выберите в меню опцию экрана ОЖИДАНИЕ. Нажмите на символ ВЫБОР, чтобы запустить режим Ожидание.

Режим Ожидание можно отключить выйдя из меню менеджера и выбрав режим АВТО. (См. рис. 33)

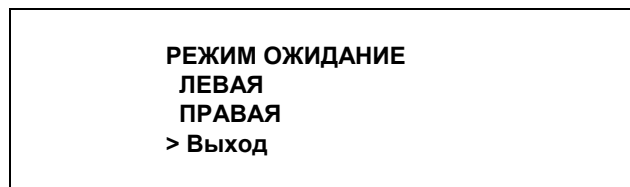


Рисунок 33

Если выбрана опция ЗВУК УРОВНЯ СМЕСИ, она будет сообщать оператору звуковой посылкой о том, что возникло состояние "мало смеси" или "нет смеси". После выбора этой опции на экране появляется следующее изображение. (См. рис. 34)

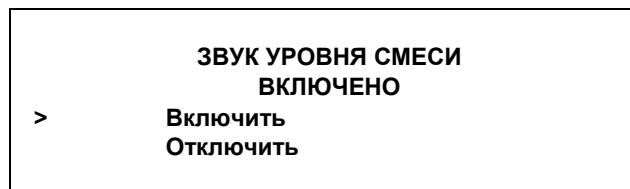


Рисунок 34

Отключение опции звуковой посылки осуществляется нажатием на символ СТРЕЛКА ВВЕРХ, чтобы переместить стрелку в положение "отключить". Нажмите на символ ВЫБОР, чтобы сохранить выбранную установку и возвратиться в

меню менеджера. Изображения на панели управления "Мало смеси" и "Нет смеси" будут загораться, если уровень смеси в бачке понизится, но звуковая посылка звучать не будет.

Экран "ОПИСАНИЕ ОШИБКИ" перечисляет все обнаруженные системой управления отказы и позволяет оператору устранить их из системы. Ошибки показываются на второй и/или третьей строчке. (См. рис. 35)

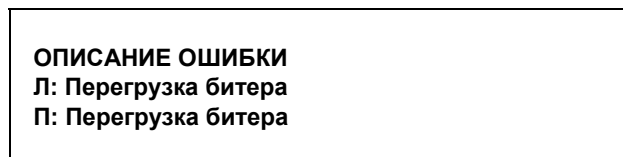


Рисунок 35

Нажмите на символ ВЫБОР, чтобы показать следующую ошибку, или чтобы вернуться в меню менеджера, если нет никаких других ошибок. Если на экране показывается сообщение о любой ошибке, а эта ошибка уже была исправлена, в таком случае после нажатия на символ ВЫБОР данное сообщение будет удаляться при возвращении к экрану меню менеджера. Нажмите на символ меню, чтобы возвратиться к меню менеджера.

На экране "ИСТОРИЯ ОШИБОК" показаны данные для последних 100 ошибок. Номера страниц указаны в правом верхнем углу. На странице 1 показывается самый последний отказ. Для пролистывания страниц нажимайте на символы стрелок. Дата и время возникновения события показываются на второй строчке. Третья строка показывает причину отказа.

(См. рис. 36)

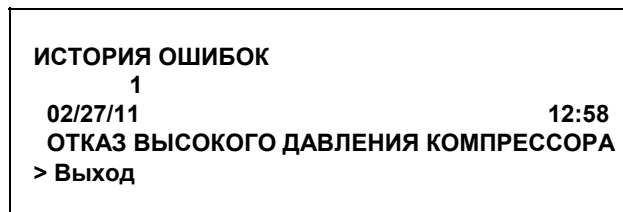


Рисунок 36

Экран ИСТОРИЯ БЛОКИРОВОК показывает данные последних 100 жестких блокировок, дат очистки щеткой и т.д. (см. рис. 37).

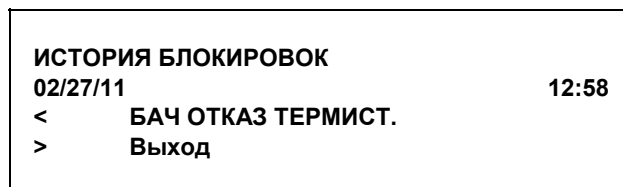


Рисунок 37

Используйте символы стрелок, чтобы переходить вперед или назад и просматривать каждый экран. Ниже перечислены различные сообщения, которые могут появляться на экране. Нажмите на кнопку ВЫБОР, чтобы возвратиться в меню менеджера.

## Ошибки, которые встречаются в режиме АВТО или ОЖИДАНИЕ

**Отказ термистора бачка Л-П** - отказ термисторного датчика в бачке. Позвоните и вызовите техника по обслуживанию.

**Отказ термистора барреля Л-П** - отказ термисторного датчика в морозильном цилиндре. Позвоните и вызовите техника по обслуживанию.

**П - Л БАЧОК>59°F (15°C)** - температура смеси в бачке превысила 59°F (15°C).

**Л - П БАРРЕЛЬ>59°F (15°C)** - температура смеси в морозильном цилиндре превысила 59°F (15°C).

**Л - П БАЧОК> 45°F (7°C) БОЛЕЕ 1 ЧАСА** - температура смеси в бачке превышала 45°F (7°C) в течение более чем одного часа.

**Л - П БАРРЕЛЬ> 45°F (7°C) БОЛЕЕ 1 ЧАСА** - температура смеси в морозильном цилиндре превышала 45°F (7°C) в течение более чем одного часа.

**П - Л БАЧОК> 41°F (5°C) БОЛЕЕ 4 ЧАСОВ** - температура смеси в бачке превышала 41°F (5°C) в течение более чем четырех часов.

**П - Л БАРРЕЛЬ>41°F (5°C) БОЛЕЕ 4 ЧАСОВ** - температура смеси в морозильном цилиндре превышала 41°F (5°C) в течение более чем четырех часов.

**П - Л БАЧОК>41°F (5°C) ПОСЛЕ ОТКАЗА ПИТАНИЯ** - температура смеси в бачке превышала 41°F (5°C) в течение более чем четырех часов, после отказа питания.

**П - Л БАРРЕЛЬ>41°F (5°C) ПОСЛЕ ОТКАЗА ПИТАНИЯ** - температура смеси в морозильном цилиндре превышала 41°F (5°C) в течение более чем четырех часов, после отказа питания.

**Примечание:** при появлении на экране этих ошибок обращайтесь к своим местным санитарным требованиям для получения рекомендаций о необходимых температурных режимах.

ИНФОРМАЦИЯ О СИСТЕМЕ показывается на трех различных экранах. Первый экран содержит версию установленного программного обеспечения и системы управления. (См. рис. 38)

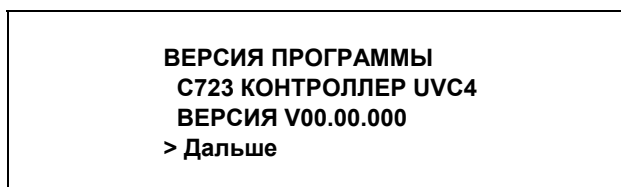


Рисунок 38

Нажмите на символ ВЫБОР, чтобы перейти к следующему экрану с информацией о системе, где содержится версия языка программы. (См. рис. 39)

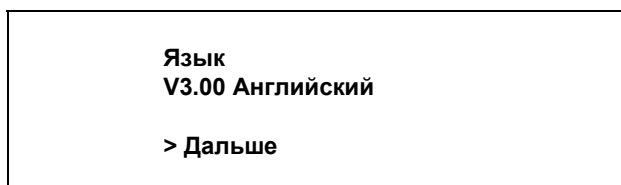


Рисунок 39

Нажмите на символ ВЫБОР, чтобы перейти к третьему экрану с информацией о системе, где содержится "Ведомость о материалах" и серийный номер машины. Повторное нажатие на символ ВЫБОР будет возвращать Вас к меню менеджера. (См. рис. 40)

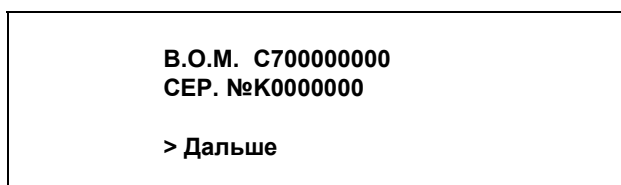


Рисунок 40

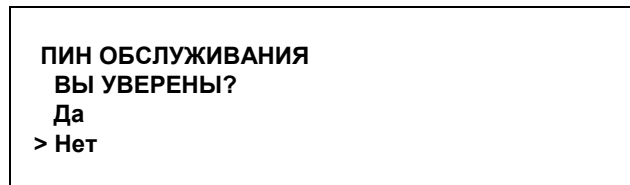
Экран "ТЕКУЩИЕ СОСТОЯНИЯ" показывает текущую вязкость и температуру в бачке и барреле. Нажмите на символ ВЫБОР или МЕНЮ, чтобы возвратиться к меню менеджера. (См. рис. 41)

ВЯЗКОСТЬ		0.0	0.0
БАЧОК	41.0	41.0	
БАРРЕЛЬ	41.0	41.0	

Рисунок 41



Экраны "ПИН ОБСЛУЖИВАНИЯ" позволяют менеджеру запускать сетевую связь для ресторанов. (См. рис. 42)



ПИН ОБСЛУЖИВАНИЯ  
ВЫ УВЕРЕНЫ?  
Да  
> Нет

Рисунок 42

Используйте символы стрелок для того, чтобы перемещать курсор. Нажатие на символ ВЫБОР тогда, когда курсор расположен рядом с опцией "Нет", будет возвращать Вас к меню менеджера. Нажатие на символ ВЫБОР тогда, когда курсор расположен рядом с опцией "Да", будет подключать Вас к сети (если подключена сетевая карта).

**Примечание:** если выбрана опция "Да", для очистки памяти и загрузки значений по умолчанию может понадобиться несколько секунд. В это время на дисплее может показываться сообщение "КОММУНИКАЦИОННЫЙ СБОЙ".

Модель С723 это машина средней производительности, предназначенная для производства мороженого. Смесь хранится в бачках. Смесь подается в морозильные цилиндры самотеком, с помощью трубки подачи. Машина оборудована дверью с тремя раздаточными отверстиями и двумя морозильными цилиндрами с емкостью 2,8 кварты (2,7 литра).

**Примечание:** на некоторых машинах производитель устанавливает перемешиватели (по отдельному заказу). Читайте специальные указания, данные для таких машин с перемешивателями.

Наша инструкция начинается с того момента, когда Вы утром приходите в свою торговую точку и видите разобранные компоненты, которые разложены для просушки на открытом воздухе, после очистки, выполненной предыдущим вечером.

Данная процедура подготовки к работе ознакомит Вас с тем, как устанавливать эти компоненты в фризер, как проводить их санобработку и заправлять фризер свежей смесью, подготавливая его для раздачи первой порции.

Если Вы будете разбирать машину в первый раз, или если Вам нужно получить информацию о том, как достичь этой отправной точки, с которой начинается наша инструкция, в таком случае обращайтесь к странице 37 ("Разборка") и начинайте оттуда.

## Сборка

**Примечание:** при смазывании деталей используйте соответствующую смазку пищевой марки (например: смазка "Тейлор").



**УБЕДИТЕСЬ В ТОМ, ЧТО ПЕРЕКЛЮЧАТЕЛЬ ПИТАНИЯ НАХОДИТСЯ В ПОЛОЖЕНИИ "ВЫКЛ"!** Невыполнение данного указания может привести к возникновению серьезной травмы из-за наличия опасных вращающихся деталей.

### Действие 1

Нанесите смазку на паз приводного вала битера.

### Действие 2

Наденьте опорное уплотнение приводного вала битера поверх маленького конца приводного вала битера и установите его в паз на валу.

### Действие 3

Нанесите большое количество смазки на внутреннюю часть опорного уплотнения. Нанесите также смазку на плоскую часть опорного уплотнения, которая вступает в контакт с задним подшипником.

### Действие 4

Нанесите на вал ровный слой смазки.

**ЗАПРЕЩАЕТСЯ** смазывать шестигранный торец.

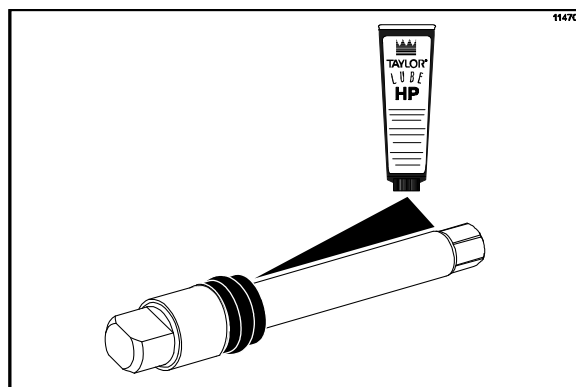


Рисунок 43

**Примечание:** чтобы гарантировать отсутствие утечек смеси через заднюю часть морозильного цилиндра, средняя часть опорного уплотнения должна быть выпуклой, или должна выходить за пределы уплотнения снаружи. Если средняя часть опорного уплотнения имеет вогнутую форму, или выходит за пределы уплотнения - такое уплотнение следует перевернуть.

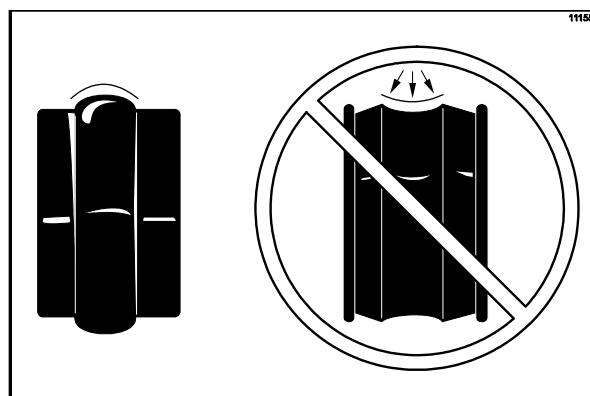


Рисунок 44

### Действие 5

Вставьте приводной вал битера через задний подшипник в морозильный цилиндр и прочно закрепите шестигранный торец в муфте привода.

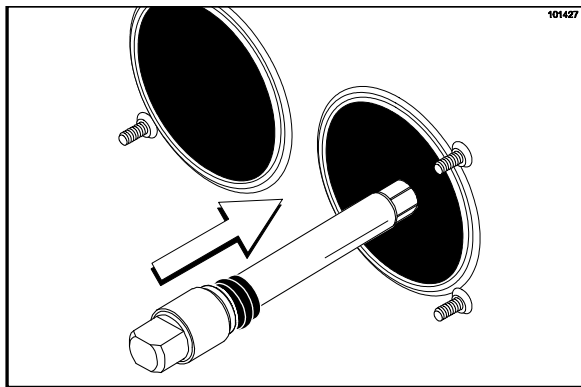


Рисунок 45



### **БУДЬТЕ ПРЕДЕЛЬНО ОСТОРОЖНЫ**

при проведении операций с узлом битера. Соскребающие ножи очень острые и могут нанести травму.

#### **Действие 6**

Перед установкой узла битера проверьте соскребающие ножи. Если они в хорошем состоянии - возьмите один из соскребающих ножей и засуньте его под крюк, расположенный в передней части битера. Оберните нож вокруг битера, вдавливая его по периметру спиральной линии. Засуньте нож под крюк в задней части битера.

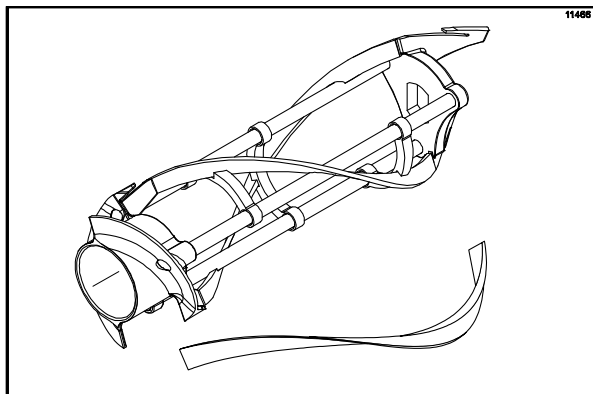


Рисунок 46

**Повторите эти действия со вторым соскребающим ножом.**

#### **Действие 7**

Крепко удерживая бiter засуньте его в морозильный цилиндр (примерно на треть от всей длины). Посмотрите в морозильный цилиндр и выровняйте отверстие, расположенное в задней части битера, так, чтобы оно совпало с торцами на конце приводного вала.

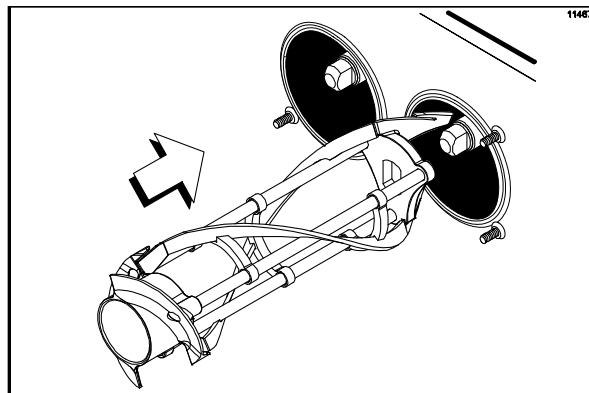


Рисунок 47

#### **Действие 8**

Засуньте бiter в морозильный цилиндр до конца, на торец приводного вала. Бiter должен сидеть плотно, однако не настолько плотно, чтобы его невозможно было немного провернуть (для вступления в контакт с приводным валом).

#### **Действие 9**

Убедитесь в том, что узел битера установлен в правильном положении над приводным валом. Проверните бiter на небольшой угол, чтобы убедиться в том, что бiter установлен правильно. При правильной установке бiter не будет выходить за пределы передней части морозильного цилиндра.

#### **Действие 10**

**Повторите эти действия на другой стороне машины.**

#### **Действие 11**

Для того, чтобы собрать дверь фризера, установите уплотнения двери в пазы на задней части двери фризера. Наденьте передние подшипники на направляющие стержни. Фланцевые торцы должны быть направлены в сторону двери. **ЗАПРЕЩАЕТСЯ** смазывать уплотнения или подшипники.

#### **Действие 12**

Наденьте два кольцевых уплотнителя в пазы на каждом прайм-клапане. Нанесите на кольцевые уплотнители и валы ровный слой смазки "Тейлор".

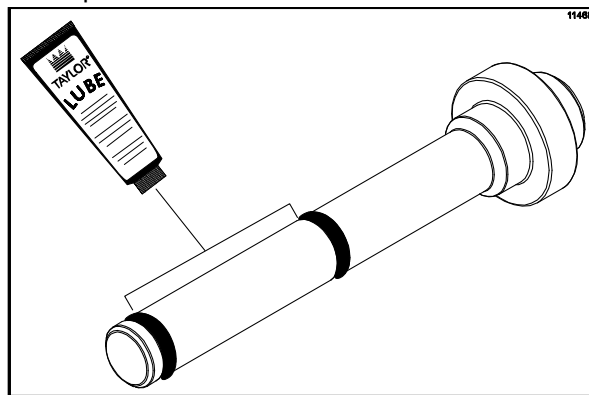


Рисунок 48

### Действие 13

Вставьте прайм-клапана в отверстия, расположенные в верхней части двери фризера, и засуньте их вниз.

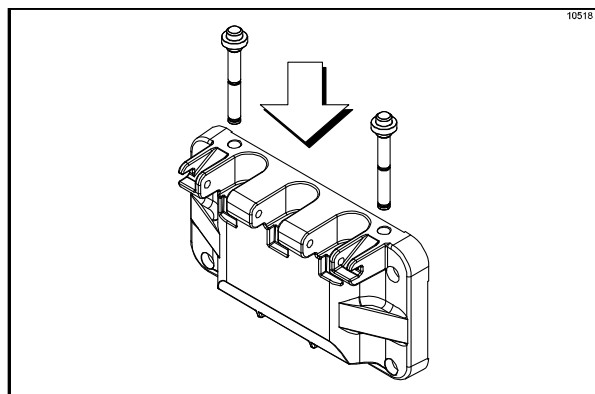


Рисунок 49

### Действие 14

Для того, чтобы установить дверь фризера, вставьте направляющие стержни в морозильные цилиндры (через битера).

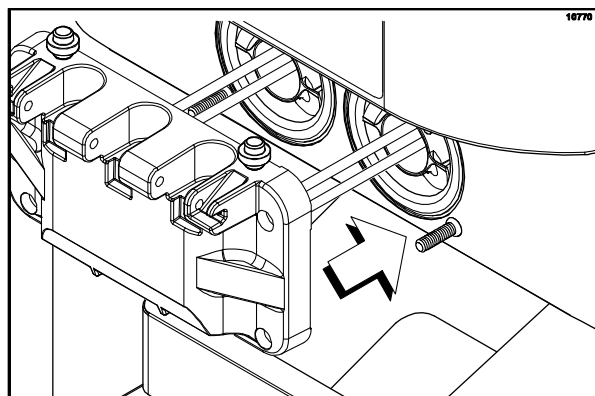


Рисунок 50

### Действие 15

Насадите дверь на цапфы фризера и установите барашковые винты. Длинные барашковые винты используйте в верхней части, а короткие барашковые винты в нижней части. Затяните их одинаково, в шахматном порядке, чтобы обеспечить плотную посадку двери.

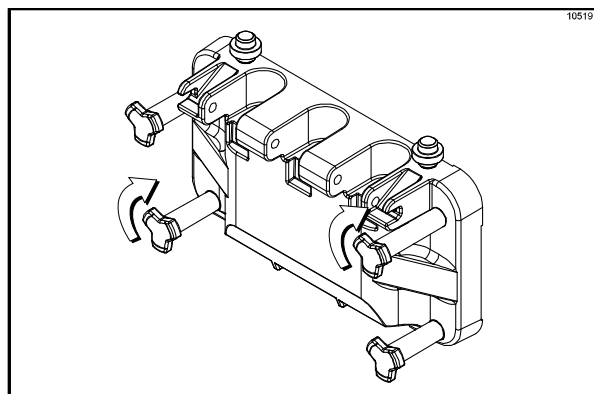


Рисунок 51

### Действие 16

Наденьте три кольцевых уплотнителя в пазы на каждом стандартном клапане раздачи. Наденьте Н-образное кольцо и кольцевой уплотнитель в пазы центрального клапана раздачи. Смажьте Н-образное кольцо и кольцевые уплотнители.

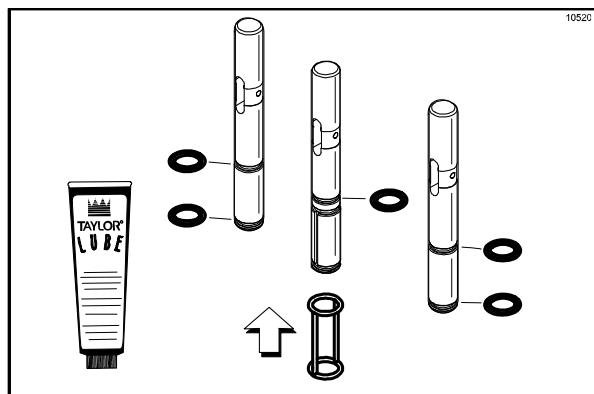


Рисунок 52

### Действие 17

Смажьте внутреннюю поверхность раздаточных отверстий дверей фризера, верхнюю и нижнюю части.

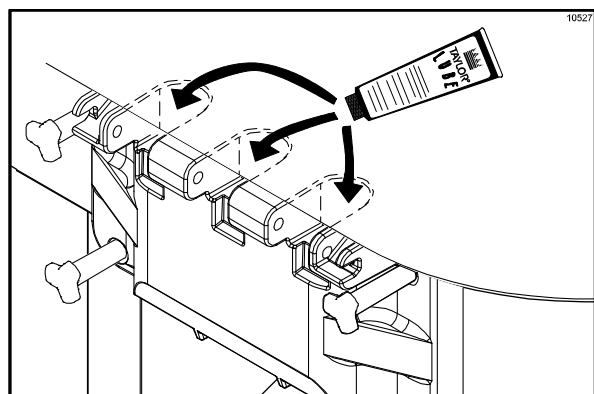


Рисунок 53

### Действие 18

Вставьте раздаточные клапана через нижнюю часть так, чтобы был виден паз в раздаточных клапанах.

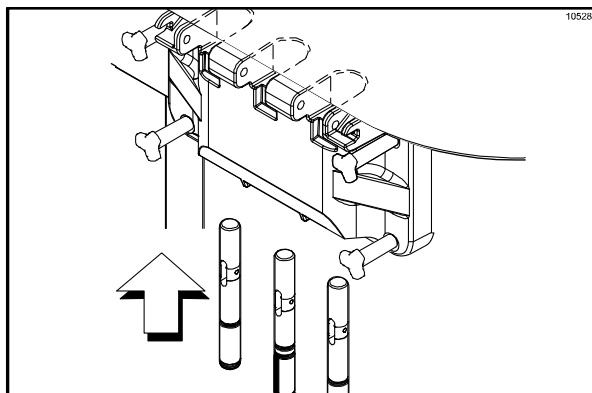


Рисунок 54

### Действие 19

Наденьте соединители с вилочными контактами (для ручек раздачи) в пазы клапанов раздачи (начиная с правой стороны).

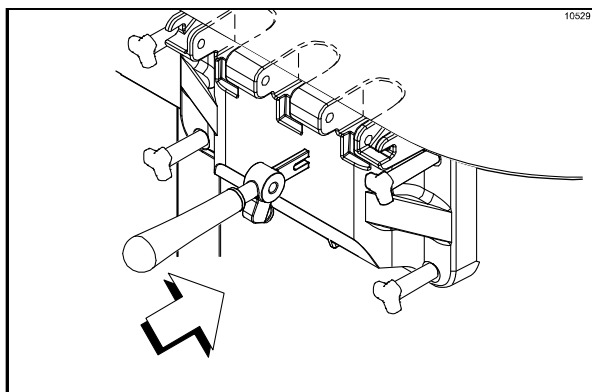


Рисунок 55

### Действие 20

Проденьте шарнирный палец через каждую ручку раздачи после того, как эти ручки будут вставлены в клапана раздачи.

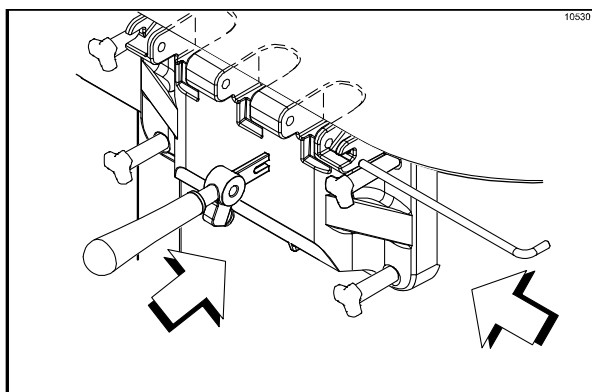


Рисунок 56

**Примечание:** в этом фризере установлены три регулируемые ручки раздачи, чтобы обеспечивать контроль порции. Они обеспечивают более стабильное качество продукта и уменьшают затраты. Ручка раздачи должна быть настроена так, чтобы обеспечивать величину раздачи продукта по весу от 5 до 7-1/2 унций (142 г. до 213 г.) за 10 секунд.

Чтобы **ПОВЫСИТЬ** скорость раздачи, поверните регулировочный винт **ПО ЧАСОВОЙ СТРЕЛКЕ**. Для **УМЕНЬШЕНИЯ** скорости раздачи поверните регулировочный винт **ПРОТИВ ЧАСОВОЙ СТРЕЛКИ**.

### Действие 21

Наденьте фигурные колпачки, защелкнув их на нижнюю часть раздаточных отверстий двери.

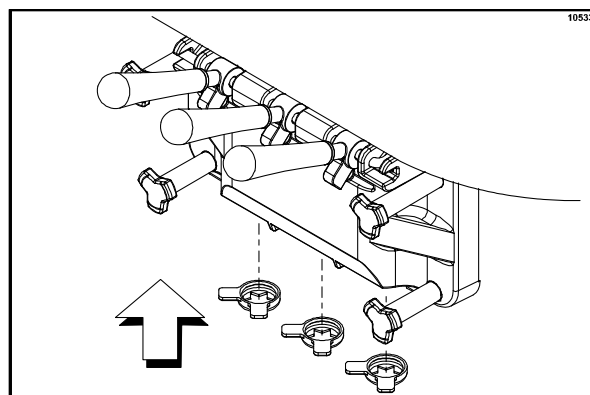


Рисунок 57

### Действие 22

Установите каплесборник в отверстие на передней панели.

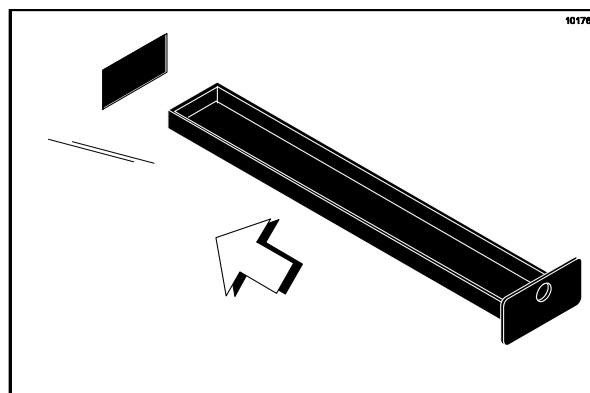


Рисунок 58

### Действие 23

Установите передний сточный желоб и брызгозащитный экран под раздаточными отверстиями двери.

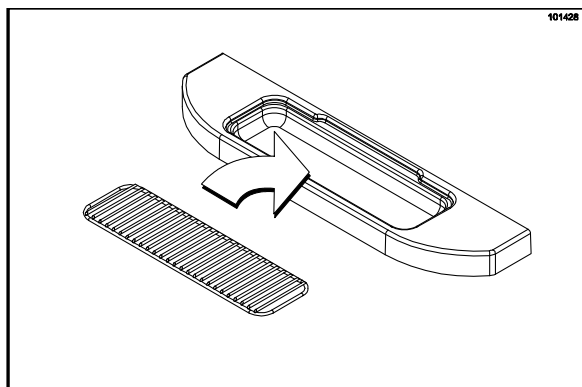


Рисунок 59

#### Действие 24

Наденьте два кольцевых уплотнителя на один конец трубки подачи. Наденьте два кольцевых уплотнителя на другой конец трубки подачи.

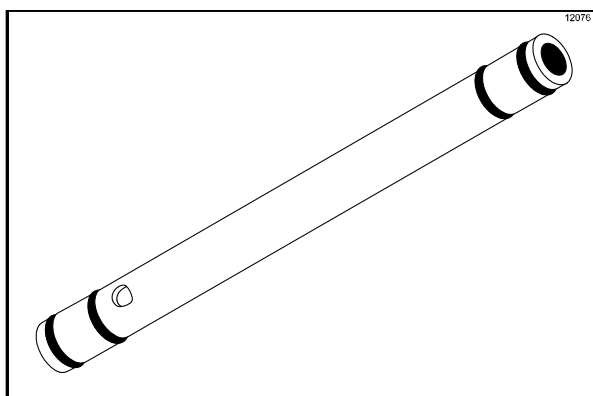


Рисунок 60

#### Действие 25

Наденьте малый кольцевой уплотнитель в паз на воздушной насадке. **Кольцевой уплотнитель смазывать запрещается.**

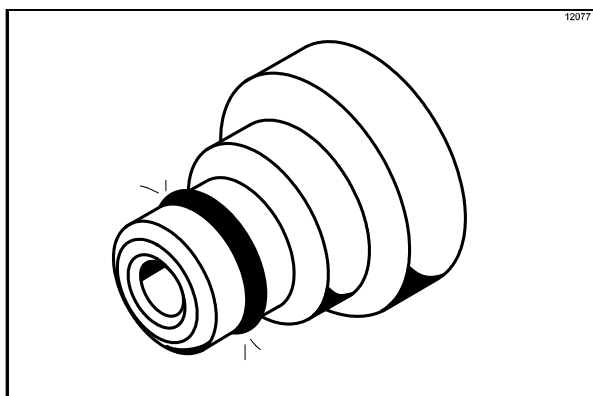


Рисунок 61

**Примечание:** убедитесь в том, что отверстие воздушной насадки чистое и не забито. Если отверстие воздушной насадки оказалось забитым - очистите его с помощью мыла и горячей воды. **Запрещается расширять отверстие воздушной насадки.**

#### Действие 26

Установите воздушную насадку в отверстие, находящееся в верхней части трубки подачи (тот конец трубки подачи, где нет маленького бокового отверстия).

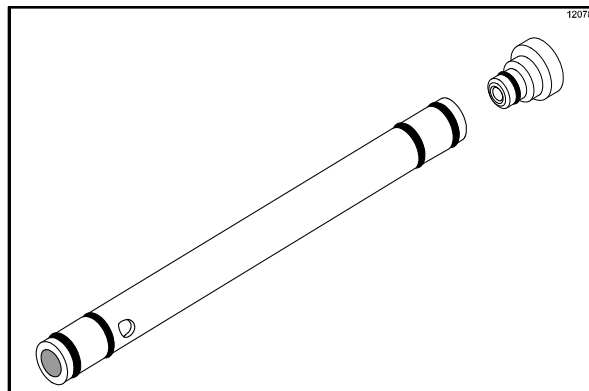


Рисунок 62

#### Действие 27

Положите трубку подачи (с установленной воздушной насадкой) и перемешиватель (только в тех машинах, на которых производитель установил перемешиватели) на дно бачка для смеси для дезинфекции.

#### Действие 28

Повторите все действия, с 24-го по 27-е, на другой стороне машины.

### Дезинфекция

#### Действие 1

Подготовьте требуемый дезинфицирующий раствор, с концентрацией 100 ч.н.м. (например: 2,5 гал. [9,5 литра] "Kay-5R" или 2 гал. [7,6 литра] "Stera-SheenR"). **ИСПОЛЬЗУЙТЕ ТЕПЛУЮ ВОДУ, СОГЛАСНО УКАЗАНИЙ ПРОИЗВОДИТЕЛЯ.**

#### Действие 2

Вылейте этот дезинфицирующий раствор на дно бачка для смеси, поверх всех этих частей, и подождите пока этот раствор затечет в морозильный цилиндр.

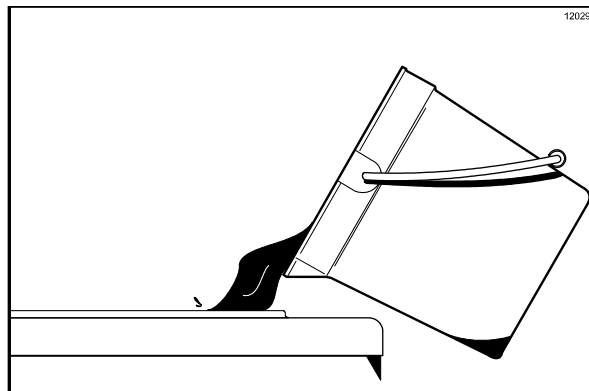


Рисунок 63

**Примечание:** Вы только что провели дезинфекцию бачка для смеси и всех деталей. Поэтому, перед выполнением дальнейших действий, необходимо промыть и продезинфицировать свои руки.

### Действие 3

Пока раствор затекает в морозильный цилиндр, особенно тщательно очистите щеткой датчик уровня смеси, расположенный на дне бачка, бачок для смеси, входное отверстие смеси, трубку подачи смеси и перемешиватель (только в тех машинах, на которых производитель установил перемешиватели).

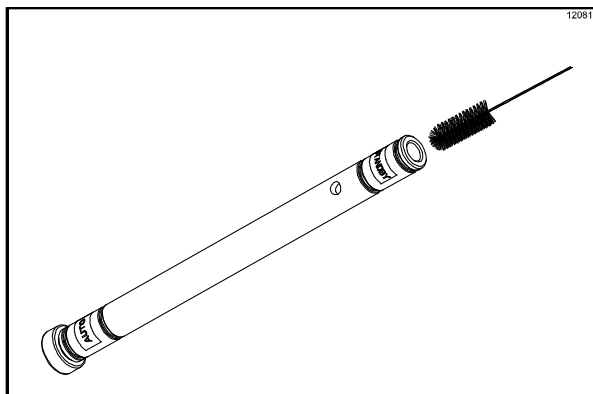


Рисунок 64

### Действие 4

Подготовьте еще одно ведро с требуемым дезинфицирующим раствором, с концентрацией 100 ч.н.м. (например: 2,5 гал. [9,5 литра] "Kay-5R" или 2 гал. [7,6 литра] "Stera-SheenR"). ИСПОЛЬЗУЙТЕ ТЕПЛУЮ ВОДУ, СОГЛАСНО УКАЗАНИЙ ПРОИЗВОДИТЕЛЯ.

### Действие 5

Залейте этот дезинфицирующий раствор в бачок смеси.


### Действие 6

Очистите щеткой открытые стороны бачка.

### Действие 7

Установите переключатель питания в положение "ВКЛ".

### Действие 8

Нажмите на символ  (ПРОМЫВКА). Это действие приведет к перемешиванию дезинфицирующего раствора в морозильном цилиндре. Таймер пятиминутного отсчета покажет на системе управления то, что отсчет пяти минут завершился. Приступить к следующему действию можно после того, как пройдет пять минут.

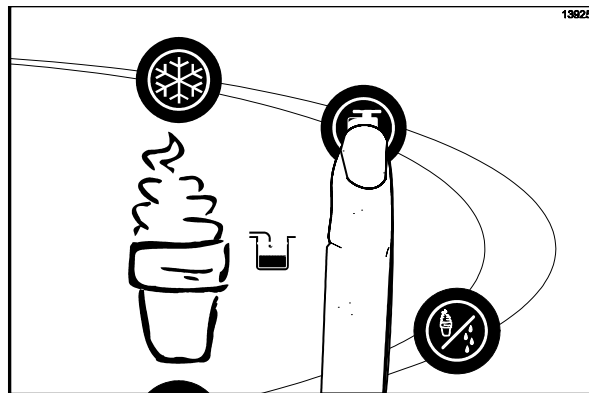


Рисунок 65


### Действие 9

Установите под раздаточными отверстиями двери пустое ведро и поднимите прайм-клапан.

### Действие 10

Откройте клапан раздачи после того, как из отверстия прайм-клапана, расположенного в нижней части двери фризера, потечет непрерывный поток дезинфицирующего раствора. На секунду откройте центральный клапан раздачи, чтобы продезинфицировать центральное раздаточное отверстие двери. Слейте остаток дезинфицирующего раствора.

### Действие 11

Закройте раздаточный клапан и нажмите на символ  (ПРОМЫВКА) после того, как дезинфицирующий раствор прекратит течь через раздаточное отверстие двери.

**Примечание:** перед выполнением дальнейших действий необходимо промыть и продезинфицировать свои руки.

### Действие 12

Смажьте кольцевые уплотнители трубки подачи, расположенные на том конце, где есть маленькое боковое отверстие. Установите трубку подачи в углу бачка.

### Действие 13

**Только для тех машин, которые снабжены перемешивателями что установлены производителем:** Установите перемешиватель на корпус приводного вала перемешивателя.



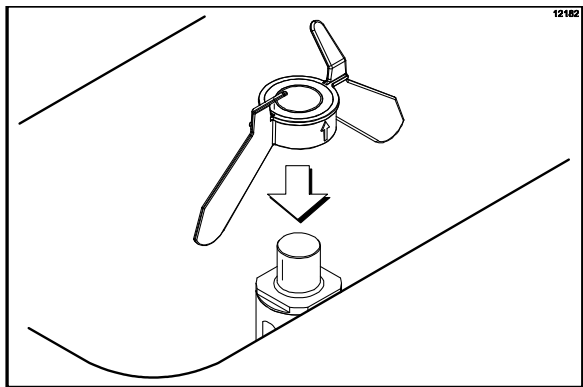


Рисунок 66

**Примечание:** если во время нормальной работы вращение лопасти перемешивателя остановилось, в таком случае **продезинфицируйте свои руки**, снимите перемешиватель с корпуса приводного вала перемешивателя и очистите его щеткой в дезинфицирующем растворе. Установите перемешиватель на свое место, на корпус приводного вала перемешивателя.

#### Действие 14

Повторите эти действия на другой стороне машины.

## Заправка

**Примечание:** при заправке фризера используйте только **СВЕЖУЮ** смесь.

#### Действие 1

Разместите пустое ведро для смеси под раздаточными отверстиями двери. Установите прайм-клапан в верхнее положение. Налейте 2-1/2 галлона (9,5 литра) **СВЕЖЕЙ** смеси в бачок для смеси и подождите, пока она затечет в морозильный цилиндр.

#### Действие 2

Откройте раздаточный клапан и слейте дезинфицирующий раствор. Когда из двери потечет только поток свежей смеси - закройте клапан раздачи.

#### Действие 3

Когда из отверстия прайм-клапана, расположенного в нижней части двери фризера, потечет непрерывный поток смеси - опустите вниз прайм-клапан.

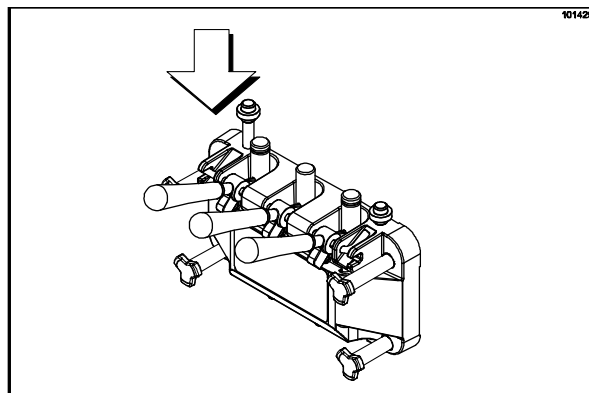


Рисунок 67

**Примечание:** перед выполнением дальнейших действий необходимо промыть и продезинфицировать свои руки.

#### Действие 4

Когда смесь прекратит пузыряться затекать в морозильный цилиндр, необходимо установить трубку подачи (тот конец ее, **где имеется отверстие**) во входное отверстие смеси, расположенное в бачке для смеси. Убедитесь в том, что на трубке подачи установлена воздушная насадка.

#### Действие 5

Нажмите на символ ❄ (АВТО).

#### Действие 6

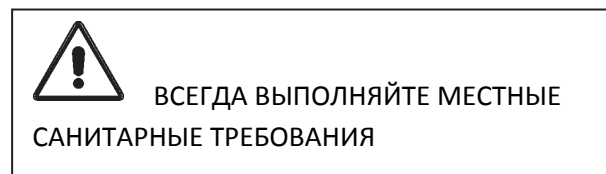
Заполните бачок свежей смесью и установите на место крышку бачка для смеси.

#### Действие 7

Повторите эти действия на другой стороне машины.

## Очистка щеткой вручную

**ЭТУ ПРОЦЕДУРУ НЕОБХОДИМО ВЫПОЛНЯТЬ ЕЖЕДНЕВНО!**



Для разборки модели С723 потребуются следующие предметы:


- Два ведра для очистки и санобработки
- Моющий/дезинфицирующий раствор
- Необходимые щетки (поставляются с фризером)
- Одноразовые полотенца

## Слив продукта из морозильного цилиндра

#### Действие 1

Снимите крышку бачка, трубку подачи и перемешиватели (только в тех машинах, которые производитель снабдил перемешивателями). Положите их в мойку для очистки.

#### Действие 2

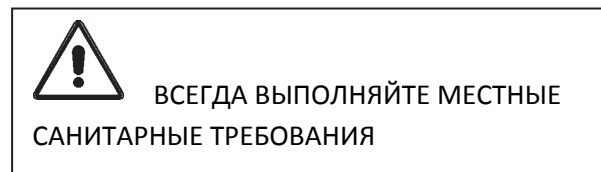
Установите под раздаточными отверстиями двери ведро, нажмите на символ  (ПРОМЫВКА) и откройте раздаточный клапан.

#### Действие 3

Поставьте бидон из нержавеющей стали для повторного использованной смеси (согласно требований NSF) под раздаточным отверстием двери (**если повторное использование разрешено по местным санитарным нормам**). Нажмите на кнопку ПРОМЫВКА и откройте клапан раздачи. Слейте остаток продукта из морозильного цилиндра и бачка для смеси. Когда поток продукта прекратится, нажмите на кнопку ПРОМЫВКА и закройте раздаточный клапан. Накройте этот бидон для повторного использованной смеси продезинфицированной крышкой и поставьте его в холодильную камеру.

**ВНИМАНИЕ!** Цикл жизни бактерий необходимо прерывать через каждые семь дней. В один определенный день недели необходимо готовить как можно меньше смеси и выбрасывать ее после прекращения работы. Такие действия будут прерывать цикл повторного использования смеси и будут сокращать опасность возникновения большого количества бактерий и копиподобных микробов.

**Примечание: если нормативы местных здравоохранительных органов ЗАПРЕЩАЮТ повторно использовать смесь - продукт нужно выбросить.** Выполняйте те инструкции, которые указаны в предыдущем действии (с одним исключением). Слейте продукт в ведро для смеси и выбросите смесь так, как требуется по нормативам.



#### Действие 4

Повторите эти действия на другой стороне машины.

## Промывка

### Действие 1

Налейте в бачок для смеси два галлона (7,6 литра) холодной, чистой воды. Используя белую щетку для бачка проведите очистку бачка для смеси, датчика уровня смеси и наружной части корпуса приводного вала перемешивателя (только в тех машинах, на которых производитель установил перемешиватели). С помощью двухсторонней щетки очистите входное отверстие смеси.

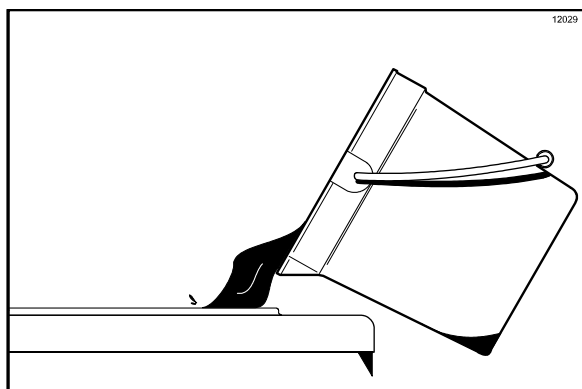




Рисунок 68

**Примечание:** запрещается чистить щеткой входное отверстие смеси тогда, когда машина находится в режиме ПРОМЫВКА.

### Действие 2

Поставьте ведро для смеси под раздаточным отверстием двери, поднимите прайм-клапан и нажмите на символ  (ПРОМЫВКА).

### Действие 3

Откройте клапан раздачи после того, как из отверстия прайм-клапана, расположенного в нижней части двери фризера, потечет непрерывный поток промывочной воды. Слейте всю воду через раздаточное отверстие двери. Закройте клапан раздачи и нажмите на символ  (ПРОМЫВКА), чтобы отменить режим ПРОМЫВКА.

### Действие 4

Повторяйте эту процедуру с помощью чистой, теплой воды до тех пор, пока выпускаемая вода не станет чистой.

### Действие 5

Повторите эти действия на другой стороне машины.

## Очистка бачка

**Примечание:** невыполнение указанных действий будет приводить к формированию наростов из молочного камня.

### Действие 1

Подготовьте требуемый моющий раствор с концентрацией 100 ч.н.м. (например: 2,5 гал. [9,5 литра] "Kay-5R" или 2 гал. [7,6 литра] "Stera-SheenR"). ИСПОЛЬЗУЙТЕ ТЕПЛУЮ ВОДУ, СОГЛАСНО УКАЗАНИЙ ПРОИЗВОДИТЕЛЯ.

### Действие 2


Опустите прайм-клапан. Налейте моющий раствор в бачок и подождите пока он затечет в морозильный цилиндр.

### Действие 3

Используя белую щетку для бачка проведите очистку бачка для смеси, датчика уровня смеси и наружной части корпуса приводного вала перемешивателя (только в тех машинах, на которых производитель установил перемешиватели). С помощью двухсторонней щетки очистите входное отверстие смеси.

**Примечание:** запрещается чистить щеткой входное отверстие смеси тогда, когда машина находится в режиме ПРОМЫВКА.

### Действие 4

Нажмите на символ  (ПРОМЫВКА). Это действие заставит моющий раствор в морозильном цилиндре промыть все участки морозильного цилиндра.


### Действие 5

Установите под раздаточными отверстиями двери пустое ведро и поднимите прайм-клапан.

### Действие 6

Откройте клапан раздачи после того, как из отверстия прайм-клапана, расположенного в нижней части двери фризера, потечет непрерывный поток моющего раствора. Слейте весь раствор.

### Действие 7

Когда моющий раствор прекратит течь через раздаточное отверстие двери закройте раздаточный клапан и нажмите на символ  (ПРОМЫВКА), отменяя режим промывки.

### Действие 8

Повторите эти действия на другой стороне машины.

## Разборка



**УБЕДИТЕСЬ В ТОМ, ЧТО ПЕРЕКЛЮЧАТЕЛЬ ПИТАНИЯ НАХОДИТСЯ В ПОЛОЖЕНИИ "ВЫКЛ"!** Невыполнение данного указания может привести к серьезной травме из-за наличия опасных вращающихся деталей.

### Действие 1

Снимите с морозильного цилиндра барашковые винты, дверь фризера, битер, соскребающие ножи и приводной вал.

### Действие 2

Снимите с узла битера соскребающие ножи.

### Действие 3

Снимите уплотнение с приводного вала.

### Действие 4

Снимите уплотнение двери фризера, передний подшипник, шарнирный палец, ручку раздачи, раздаточный клапан, прайм-клапана и фигурные колпачки. Снимите три кольцевые уплотнители с клапана раздачи.

### Действие 5

**Повторите эти действия на другой стороне машины.**

### Действие 6

Снимите передний сточный желоб, брызгозащитный экран и каплесборник. Положите их в мойку для очистки.

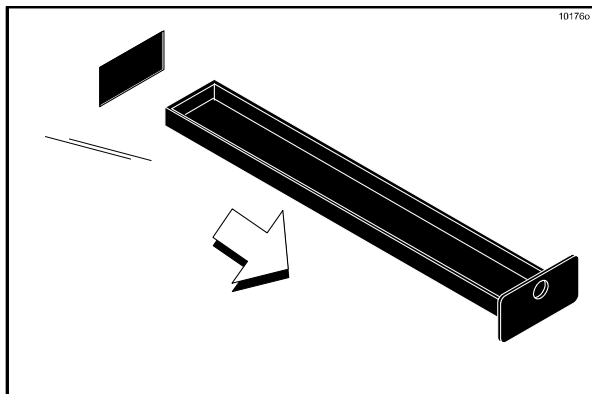


Рисунок 69

**Примечание:** если в каплесборнике слишком много смеси - это указывает на то, что нужно провести замену (или соответствующую смазку) уплотнения приводного вала или кольцевых уплотнителей.

## Очистка щеткой

### Действие 1

Подготовьте требуемый моющий раствор с концентрацией 100 ч.н.м. (например: 2,5 гал. [9,5 литра] "Kay-5R" или 2 гал. [7,6 литра] "Stera-SheenR"). ИСПОЛЬЗУЙТЕ ТЕПЛУЮ ВОДУ, СОГЛАСНО УКАЗАНИЙ ПРОИЗВОДИТЕЛЯ. Убедитесь в том, что у Вас имеются в наличии все щетки, которые поставляются вместе с фризером.

### Действие 2

Тщательно очистите щеткой в моющем растворе все разобранные части. Убедитесь в том, что смыты все смазочные вещества и пленка от смеси. Не забудьте промыть щеткой все поверхности и отверстия, особенно отверстия в двери фризера.

### Действие 3

Прополосните все эти детали в чистой, теплой воде. Положите эти детали на сухой, чистой поверхности для просушивания на ночь.

### Действие 4

Возвратитесь к фризеру с небольшим количеством моющего раствора. Используя черную щетку очистите задний подшипник в тыльной части морозильного цилиндра.

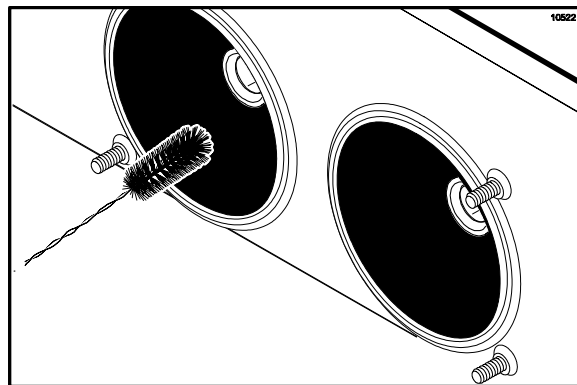


Рисунок 70

### Действие 5

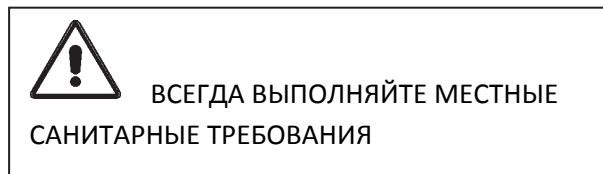
**Повторите эти действия на другой стороне машины.**

### Действие 6

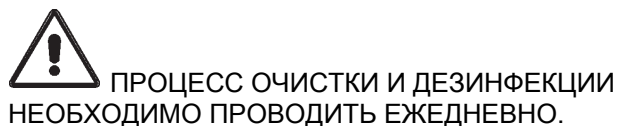
Вытрите все внешние поверхности фризера чистым, продезинфицированным полотенцем.

# Раздел 7 Внимание! Контрольный список оператора

## Процесс очистки и дезинфекции



Частота проведения процедур по очистке и дезинфекции регулируется национальными, региональными или местными нормативными ведомствами. Установленные ими требования необходимо выполнять правильно. Если машина снабжена "Режимом ожидания" - запрещается использовать этот режим вместо проведения соответствующего и регулярного процесса очистки и дезинфекции, в соответствии с указаниями органов здравоохранения. При проведении процедур по очистке и дезинфекции необходимо обращать особое внимание на нижеуказанные правила.



## Как бороться с бактериальным загрязнением

- ☐ 1. Регулярно проводите тщательную очистку и дезинфекцию машины, включая полную разборку ее и очистку щеткой.
- ☐ 2. Для проведения полной очистки используйте все поставляемые щетки. Эти щетки специально разработаны для того, чтобы ими можно было очищать все пути прохождения смеси.
- ☐ 3. Для очистки входного отверстия смеси, которое идет вниз, от бака для смеси к задней части морозильного цилиндра, используйте белую щетку из щетины.
- ☐ 4. Используйте черную щетку из щетины для тщательной очистки заднего подшипника, который расположен в задней части морозильного цилиндра. Не забудьте нанести на щетку достаточное количество моющего раствора.

- ☐ 5. ЕСЛИ МЕСТНЫЕ САНИТАРНЫЕ НОРМЫ РАЗРЕШАЮТ ПОВТОРНО ИСПОЛЬЗОВАТЬ СМЕСЬ, в таком случае необходимо обеспечить хранение старой смеси в продезинфицированном, закрытом контейнере, изготовленном из нержавеющей стали. А смесь нужно израсходовать в течение следующего дня. **ЗАПРЕЩАЕТСЯ использовать повторную (вчерашнюю) смесь для заправки машины.** При повторном использовании смеси необходимо снимать пену и выбрасывать ее. Затем нужно смешивать вчерашнюю смесь со свежей смесью, в течение рабочего дня, в пропорции 50/50.
- ☐ 6. Цикл жизни бактерий необходимо прерывать через каждые семь дней. В один определенный день недели необходимо готовить как можно меньше смеси и выбрасывать ее после прекращения работы. Такие действия будут прерывать цикл повторного использования смеси и будут сокращать опасность возникновения большого количества бактерий и колиподобных микробов.
- ☐ 7. Правильно готовьте моющие и дезинфицирующие растворы. Тщательно прочитайте и выполняйте указанные на бирках инструкции. Слишком концентрированный раствор может вызвать повреждение деталей, а слишком разбавленный раствор не будет обеспечивать соответствующей очистки или дезинфекции.
- ☐ 8. Температура смеси в баке и в холодильной камере не должна превышать 40°F (4,4°C).

## Периодическое техническое обслуживание

- ☐ 1. Замените соскребающие ножи, если в них появились трещины или повреждения. Перед установкой узла битера убедитесь в том, что соскребающие ножи правильно прикреплены по спирали.
- ☐ 2. Проверьте задний подшипник на предмет износа (чрезмерная утечка смеси в задний

каплесборник) и убедитесь в том, что он очищен должным образом.

- ☐ 3. С помощью отвертки и тканевых полотенец очищайте задний подшипник и шестигранное гнездо привода, чтобы не было накопления остатков смеси и смазки.
- ☐ 4. Выбросьте кольцевые уплотнители и прокладки, если они износились, порваны или сидят слишком свободно, и замените их на новые.
- ☐ 5. Выполняйте все процедуры по смазке, как указано в разделе "Сборка".
- ☐ 6. Если Ваша машина снабжена воздушным охлаждением - проверьте конденсаторы на предмет накопления грязи и пуха. Грязные конденсаторы снижают эффективность и производительность машины. Конденсаторы необходимо **ежемесячно** очищать мягкой щеткой. **Запрещается** использовать отвертки или другие металлические предметы для того, чтобы проводить очистку между пластинами.

**Примечание:** Если машина снабжена фильтром - эти фильтры необходимо очищать пылесосом по ежемесячному графику.



**Внимание: перед очисткой конденсатора всегда отключайте электропитание.** Невыполнение данного требования может привести к поражению электрическим током.

- ☐ 7. Если Ваша машина снабжена водяным охлаждением - проверьте водяные трубки на наличие перегибов или утечек. Перегибы возникают после перемещения машины вперед и назад (при очистке или обслуживании). Только уполномоченный техник компании "Тейлор" должен заменять изношенные или треснувшие линии подачи воды.

## Хранение зимой

Если торговая точка будет закрываться на зиму - в таком случае необходимо позаботиться о защите фризера, особенно если здание будет подвергаться воздействию отрицательных температур.

Отсоедините фризер от главного источника питания, чтобы предотвратить потенциальное повреждение электрических компонентов.

Отключите водоснабжение в фризерах с водяным охлаждением. Ослабьте давление на пружине в клапане воды. Давление воздуха на выходной части продует любой остаток воды в конденсаторе. **Эта процедура играет чрезвычайно важную роль.** Невыполнение данного указания может привести к серьезному и дорогостоящему повреждению охлаждающей системы.

Вместо Вас эту процедуру подготовки к зимнему хранению может выполнить Ваш местный дистрибьютор компании "Тейлор".

Оберните съемные детали фризера, такие как биту, ножи, приводной вал и дверь фризера, и положите их в безопасное, сухое место. Уплотнения и компоненты с резиновыми деталями можно хранить завернув их во влагонепроницаемую бумагу. Все компоненты необходимо тщательно очистить от засохших остатков смеси или смазки, которые привлекают мышей и других вредителей.

При подготовке машины к сдаче на зимнее хранение мы рекомендуем, чтобы слив воды выполнял уполномоченный техник по обслуживанию оборудования (чтобы слить всю оставшуюся воду). Эта процедура будет защищать машину от замораживания и от разрушения компонентов.

## Раздел 8 Пособие по поиску и устранению неисправностей

НЕИСПРАВНОСТЬ	ВЕРОЯТНАЯ ПРИЧИНА	УСТРАНЕНИЕ	СТРАНИ ЦА Справ.
1. Нет раздачи продукта.	а. Мало смеси. Горит лампочка "НЕТ СМЕСИ".	а. Добавьте смеси в бачок. Установите в машине режим "АВТО".	35
	б. Переключатель питания установлен в положение "ВЫКЛ".	б. Установите переключатель питания в положение "ВКЛ" и установите режим АВТО.	34
	в. В машине не установлен режим "АВТО".	в. Запустите режим "АВТО" и подождите пока машина отработает цикл (перед раздачей продукта).	35
	г. Отключился двигатель бitera (перезапуск). Появилось сообщение ПЕРЕГРУЗКА БИТЕРА.	г. Выключите машину. Нажмите на кнопку перезапуска. Перезапустите машину в режиме "АВТО".	---
	д. Замерзло входное отверстие смеси.	д. Вызовите уполномоченного техника по обслуживанию.	---
	е. Неправильно установлена трубка подачи.	е. Убедитесь в том, что трубка установлена правильно.	35
2. Продукт слишком жидкий.	а. Установлена слишком высокая скорость раздачи.	а. Отрегулируйте скорость раздачи продукта по весу до 5 - 7,5 унций (142 - 213 г.) за 10 секунд.	32
3. Продукт слишком густой.	а. Неправильно выполнена первичная заправка морозильного цилиндра.	а. Слейте продукт из морозильного цилиндра и повторно выполните первичную заправку машины.	35
	б. Регулировка вязкости установлена на слишком холодное значение.	б. Вызовите уполномоченного техника по обслуживанию.	---
	в. Замерзло входное отверстие смеси.	в. Вызовите уполномоченного техника по обслуживанию.	---

НЕИСПРАВНОСТЬ	ВЕРОЯТНАЯ ПРИЧИНА	УСТРАНЕНИЕ	СТРАНИ ЦА Справ.
4. Смесь в бачке слишком теплая.	а. Неправильно установлена крышка бачка.	а. Проведите очистку и дезинфекцию крышки бачка и установите ее в правильное положение.	35
	б. Температура бачка вне зоны регулирования.	б. Вызовите уполномоченного техника по обслуживанию.	---
	в. Не установлен перемешиватель (только в тех машинах, где производитель установил перемешиватели).	в. Проведите очистку и дезинфекцию перемешивателя. Установите его.	34
5. Смесь в бачке слишком холодная.	а. Температура бачка вне зоны регулирования.	а. Вызовите уполномоченного техника по обслуживанию.	---
6. Не работают датчики "мало смеси" и "нет смеси".	а. Накопление в бачке молочного камня.	а. Проведите тщательную очистку бачков.	37
7. В верхней части двери фризера происходит накопление продукта.	а. Неправильно смазан (или износился) верхний кольцевой уплотнитель на клапане раздачи.	а. Нанесите смазку должным образом (или замените кольцевой уплотнитель).	31
8. Чрезмерная утечка смеси через нижнюю часть раздаточного отверстия двери.	а. Неправильно смазан (или износился) нижний кольцевой уплотнитель на клапане раздачи.	а. Нанесите смазку должным образом (или замените кольцевой уплотнитель).	31
9. Чрезмерная утечка смеси в каплесборник.	а. Неправильно смазан или износился уплотнитель на приводном валу.	а. Нанесите смазку должным образом или замените уплотнитель.	28
	б. Уплотнитель на приводном валу установлен с противоположной ориентацией (навыворот).	б. Проведите правильную установку.	28
	в. Неадекватная смазка приводного вала.	в. Правильно нанесите смазку.	28
	г. Приводной вал и узел битера работают вперед.	г. Вызовите уполномоченного техника по обслуживанию.	---
	д. Износ заднего подшипника.	д. Вызовите уполномоченного техника по обслуживанию.	---
	е. Нарушена центровка редуктора.	е. Вызовите уполномоченного техника по обслуживанию.	---



НЕИСПРАВНОСТЬ	ВЕРОЯТНАЯ ПРИЧИНА	УСТРАНЕНИЕ	СТРАНИ ЦА Справ.
10. Приводной вал застрял в муфте привода.	а. На муфте привода накопилась смесь и смазочный материал.	а. Регулярно очищайте щеткой область заднего подшипника.	37
	б. Стерлись углы приводного вала, муфты привода или обоих узлов.	б. Вызовите уполномоченного техника по обслуживанию.	---
	в. Нарушена центровка редуктора.	в. Вызовите уполномоченного техника по обслуживанию.	---
11. Машина скребет стенки морозильного цилиндра.	а. Отсутствует или изношен передний подшипник.	а. Установите или замените передний подшипник.	29
	б. Сломан направляющий стержень двери фризера.	б. Замените дверь фризера.	30
	в. Изогнут узел битера.	в. Замените узел битера.	30
	г. Нарушена центровка редуктора.	г. Вызовите уполномоченного техника по обслуживанию.	---
12. При раздаче продукта слышен "хлопающий" звук.	а. Установлена слишком высокая скорость раздачи.	а. Отрегулируйте скорость раздачи продукта по весу до 5 - 7,5 унций (142 - 213 г.) за 10 секунд.	32
	б. Неправильно выполнена первичная заправка морозильного цилиндра.	б. Слейте продукт из морозильного цилиндра и повторно выполните первичную заправку машины.	35
13. При включении питания панель управления не подключается.	а. Машина не подключена к сети.	а. Засуньте штепсель в розетку стены.	---
	б. Выключен рубильник или перегорел предохранитель.	б. Включите рубильник или замените предохранитель.	---

## Раздел 9

## График замены деталей

ОПИСАНИЕ ДЕТАЛИ	ЧЕРЕЗ КАЖДЫЕ 3 МЕСЯЦА	ЧЕРЕЗ КАЖДЫЕ 6 МЕСЯЦА	ЕЖЕГОДНО
Соскребающий нож	X		
Уплотнение приводного вала	X		
Уплотнение двери фризера	X		
Передний подшипник	X		
Кольцевой уплотнитель клапана раздачи	X		
Уплотнение раздаточного клапана	X		
Кольцевой уплотнитель прайм-клапана	X		
Кольцевой уплотнитель трубки подачи смеси	X		
Фигурный колпачок	X		
Белая щетка из щетины, 3 дюйма на 7 дюймов		Проверить и заменить если необходимо	Как минимум
Белая щетка из щетины, 1 дюйма на 2 дюймов		Проверить и заменить если необходимо	Как минимум
Черная щетка из щетины, 1 дюйм на 2 дюйма		Проверить и заменить если необходимо	Как минимум
Двусторонняя щетка		Проверить и заменить если необходимо	Как минимум

# Раздел 10    Объяснение гарантийных обязательств

---

## Детали класса 103

Гарантия на установленные в новом оборудовании детали Класса №103 составляет один год с даты первоначальной установки оборудования, гарантия на замененные детали - три месяца.

## Детали класса 212

Гарантия на установленные в новом оборудовании детали Класса №212 составляет два года с даты первоначальной установки оборудования, гарантия на замененные детали - двенадцать месяцев.

## Детали класса 512

Гарантия на установленные в новом оборудовании детали Класса №512 составляет пять лет с даты первоначальной установки оборудования, гарантия на замененные детали - двенадцать месяцев.

## Детали класса 000

Детали класса 000 считаются сменными деталями. Гарантийные обязательства на них не распространяются.

## Детали класса \*\*\*

См. объяснение гарантийных обязательств в конце выданной карточки.

**ВНИМАНИЕ:** Гарантийные обязательства действуют только в том случае, если используются соответствующие запчасти компании "Тейлор", которые были приобретены у уполномоченного дистрибьютора компании "Тейлор". И при условии, что необходимое техническое обслуживание выполнялось уполномоченным техником по обслуживанию оборудования "Тейлор".

Компания "Тейлор" оставляет за собой право отказаться от выполнения гарантийных обязательств на оборудование или его детали, если в машине применялся неразрешенный хладагент или неразрешенные запчасти, или если в систему были внесены изменения, которые не были рекомендованы производителем, или если будет установлено, что отказ оборудования был вызван халатным или небрежным отношением к оборудованию