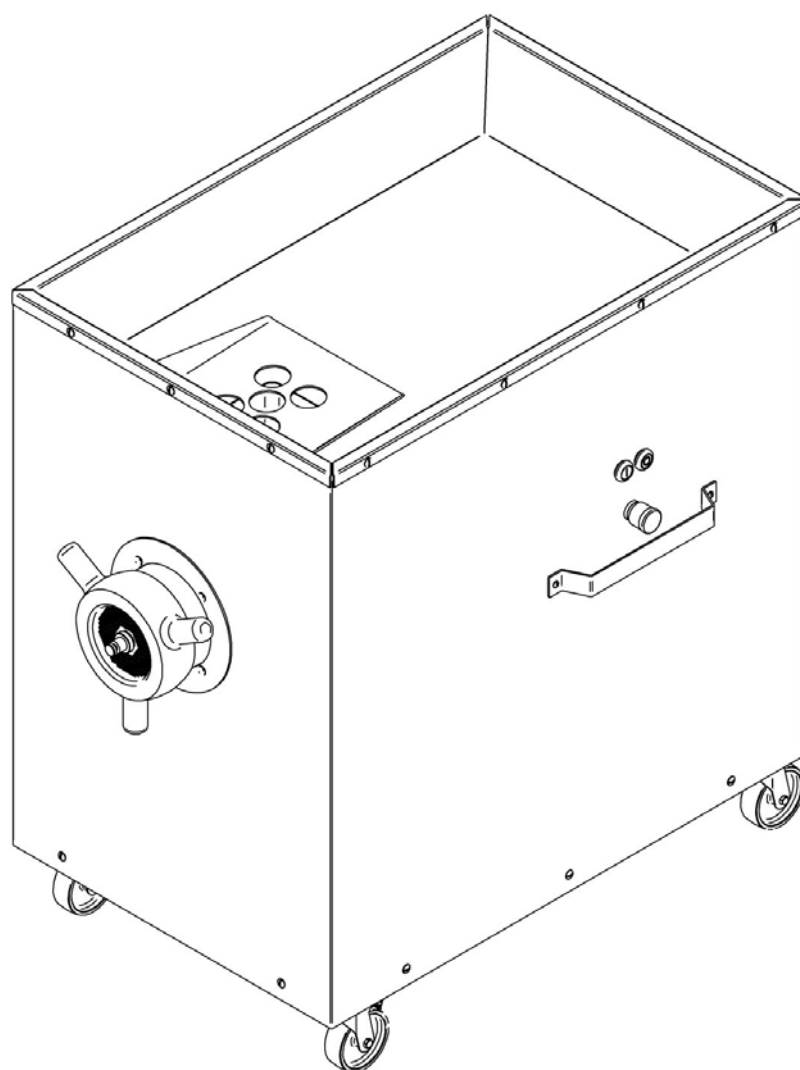


ИНСТРУКЦИЯ ПО ЭКСПЛУАТАЦИИ МЯСОРУБКА LM-42; LM-130



Производитель:
KONETEOLLISUUS OY
P.O. Box 49
01801 Klaukkala
FINLAND
Тел. +358-9-8789220
Факс +358-9-87892233



Инструкция по эксплуатации мясорубок

Предупреждение!

Мясорубки КТ специально разработаны для изготовления мясного фарша, однако, их можно использовать для измельчения некоторых других продуктов.

Несоблюдение мер предосторожности при эксплуатации оборудования может представлять опасность для здоровья. Поэтому, при работе на мясорубках будьте предельно внимательны и осторожны.

- * ЗАПРЕЩАЕТСЯ** приступать к эксплуатации машины до тех пор, пока не прочитаны и не усвоены все разделы данной инструкции. Особое внимание следует уделить разделам, касающимся безопасности.
- * НЕЛЬЗЯ** допускать попадание пальцев в отверстия решетки.
- * ЗАПРЕЩАЕТСЯ** пользоваться машиной до установки всех элементов безопасности.
- * ОБЕСТОЧЬТЕ** машину перед тем, как менять ножи, чистить или производить регулировку, а также когда машина остается без присмотра.
- * НЕМЕДЛЕННО** информируйте обо всех неисправностях.

СОДЕРЖАНИЕ

1. Введение	3
1.1 Технические данные	3
2. Общее описание	3
3. Распаковка.....	4
4. Установка	4
4.1 Место установки.....	4
4.2 Электроподключение	5
4.2.1 Направление вращения	5
4.2.2 Электросхема	5
5. Эксплуатация.....	6
5.1 Безопасность.....	6
5.1.1 Меры безопасности	6
5.1.2 До начала работы	6
5.1.3 Во время работы.....	7
5.1.4 По окончании работы.....	7
5.2 Включение	7
5.3 Выключение	7
5.4 Изготовление фарша	7
6. Очистка и уход.....	7
6.1 Рекомендуемые моющие средства	8
6.2 Демонтаж режущей группы	8
6.3 Монтаж и демонтаж режущей группы.....	9
7. Тех.обслуживание.....	10
8. Показатели уровня шума.....	10
9. Возможные неисправности.....	10
ПРИЛОЖЕНИЕ 1. Электросхема	11
ПРИЛОЖЕНИЕ 2. Список запчастей	Virhe. Kirjanmerkkiä ei ole määritetty.

1. Введение

Мясорубки КТ специально разработаны для изготовления фарша из незамороженного мяса. Внимательно прочитайте данную инструкцию ДО НАЧАЛА эксплуатации машины и проконтролируйте, чтобы все операторы, техники и другой персонал, имеющий отношение к эксплуатации машины, также прочитали и уяснили правила эксплуатации и четко освоили следующие пункты:

- Демонтаж, чистка, мойка и монтаж машины.
- Все разделы, посвященные вопросам безопасности.

Все пользователи должны пройти специальное обучение для работы с мясорубкой и обязаны четко освоить все операции, обеспечивающие безопасность при работе на машине.

1.1 Технические данные

	LM-42	LM-130
Напряжение	400/50/3	400/50/3
Двигатель	7,5 кВт	7,5 кВт
Длина	1085 мм	1150 мм
Высота	1100 мм	1100 мм
Ширина	720 мм	720 мм
Производительность	1500 кг/час	1500 кг/час
Диаметр решетки	130 мм	130 мм
Емкость бункера	95 л	95 л
Вес	310 кг	312 кг

2. Общее описание

Эта инструкция предназначена для следующих моделей:

LM-42, LM-130

Мясорубки КТ специально разработаны для быстрого измельчения не мороженного мяса, гарантируя высокое качество фарша. Они сконструированы в соответствии с новейшими методами разработки оборудования КТ. Мясорубки работают тихо, их легко демонтировать для чистки и мойки.

В модели LM-42 и LM-130 кнопка ПУСК/СТОП, а также кнопка аварийной остановки расположены на лицевой стороне мясорубки (Рисунок 1: № 1a, 1b, 1c). Кнопка Пуск снабжена выключателем низкого напряжения для предотвращения непроизвольного включения машины после остановки машины из-за отключения электричества.

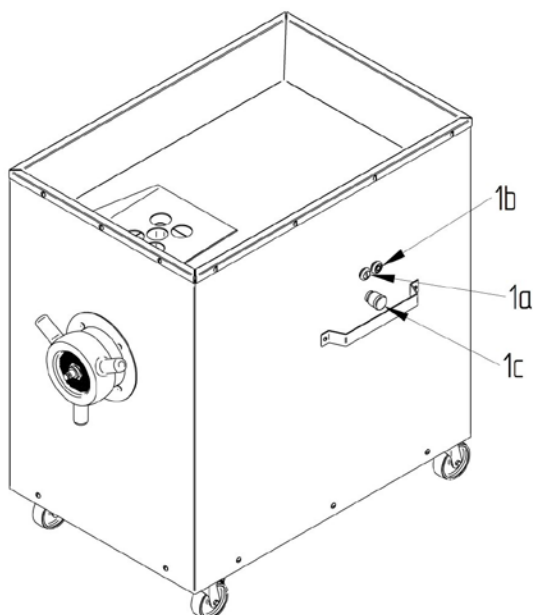


Рисунок 1

3. Распаковка

Мясорубка может храниться в холодном помещении. До начала эксплуатации все модели мясорубок необходимо тщательно вымыть. Смотрите раздел 6.1, где указаны рекомендуемые моющие средства.

Мясорубка поставляется в сборке. Если упаковка повреждена во время транспортировки, свяжитесь с поставщиком.

Мясорубку можно снимать с паллеты и перемещать с помощью автопогрузчика с вильчатым захватом. Перемещая мясорубку не поднимайте ее слишком высоко во избежание опрокидывания. **Соблюдайте исключительную осторожность при подъеме мясорубки.** Поднимая мясорубку с помощью тросов, используйте строповочные отверстия (№ 3 and № 4), указанные на рисунке 2.

4. Установка

4.1 Место установки

Пол должен быть абсолютно ровным, для безопасной работы оператора поверхность пола не должна быть скользкой. Ножки мясорубки снабжены колесами. Передние колеса имеют тормозное устройство (Рисунок 2, № 5a), задние колеса тормозных устройств не имеют. Наличие колес облегчает перемещение оборудования.

Наличие колес облегчает перемещение оборудования

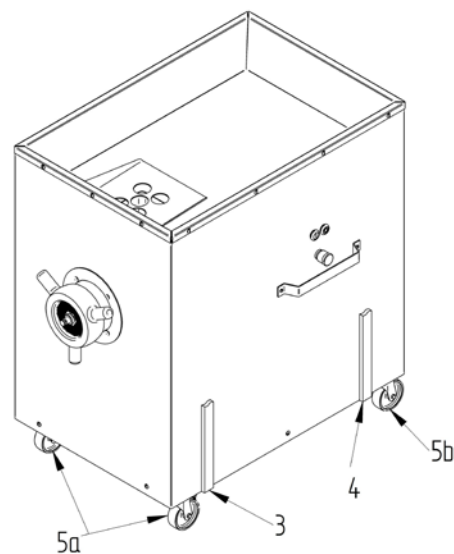


Рисунок 2

4.2 Электроподключение

Внимание!

1. Напряжение в сети должно соответствовать тому, что указано на типовой табличке мясорубки.
2. Оборудование должно быть надежно **ЗАЗЕМЛЕНО**.
3. Только специалисты электрики могут допускаться для проведения работ по подключению машины и для проведения тех.обслуживания.
4. Обязательно отключайте машину от источника электропитания на время работ по подключению машины, тех.уходу и регулировке.

4.2.1 Направление вращения

До начала работы на машине, **проверьте правильность направления вращения**. При запуске машины ножи должны вращаться против часовой стрелки (Рисунок 3). Если направление неверное, специалист электрик должен его поменять.

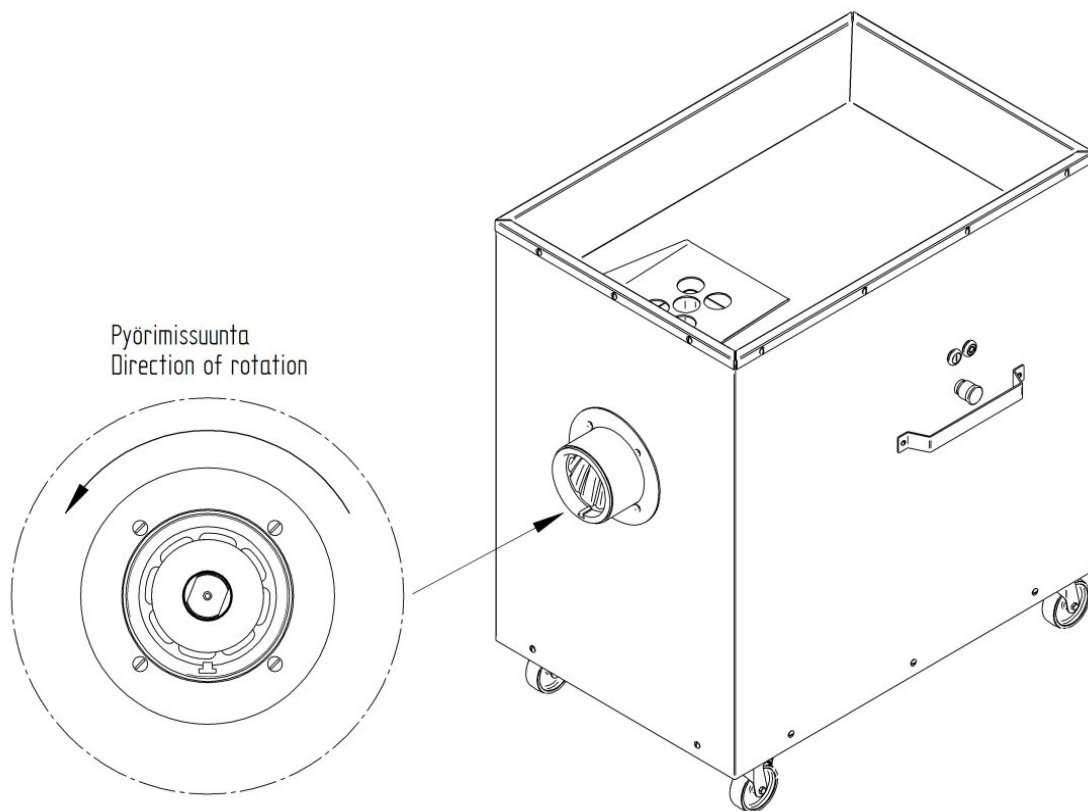


Рисунок 3

4.2.2 Электросхема

Электросхема представлена в Приложении № 1.

5. Эксплуатация

5.1 Безопасность

5.1.1 Меры безопасности

Трудно переоценить важность соблюдения всех необходимых мер безопасности при работе на машине. Мясорубки обладают свойствами, которые могут причинить физический ущерб оператору. Однако здравый смысл и осмотрительность наряду с четким соблюдением всех рекомендаций по технике безопасности помогут оператору эффективно работать на мясорубке и избежать опасности травмирования.

Ваша личная безопасность важнее, чем быстрота управления мясорубкой!

Необходимо организовать для всех пользователей мясорубки обучение работе на промышленных машинах. Необходимо также довести до их сведения все факторы, сопряженные с работой на машине, а также меры безопасности.

ВНИМАНИЕ!

Все указанные в этой инструкции меры безопасности рекомендованы непосредственно самим производителем. Необходимо соблюдать также все местные требования по соблюдению техники безопасности.

Нельзя использовать машину для целей, не указанных в этой инструкции. Диаметр отверстий в последней решетке должен быть меньше 8 мм. Запрещено использование решеток с отверстиями большего диаметра, если не используется дополнительный кожух безопасности. Последняя решетка на выходе не должна иметь отверстия меньше 5 мм.

5.1.2 До начала работы

До включения мясорубки оператор должен:

1. **ДЕМОНТИРОВАТЬ** ножи и подающий шнек (Инструкция по очистке в Разделе 6)
2. **ПРОВЕРИТЬ** чтобы ножи и решетки были собраны попарно.
3. **ПРОВЕРИТЬ** чтобы ножи и решетки были правильно смонтированы.
4. **ПРОВЕРИТЬ** чтобы край решетки выступал на 2-4 мм за край гнездового отверстия (LM-42), или чтобы край шайбы выступал на 2-4 мм за край гнездового отверстия (LM-130).
5. **ПРОВЕРИТЬ** чтобы ножи были собраны в строго определенном порядке (LM-130)
6. **ПРОВЕРИТЬ** чтобы крепежная гайка не была затянута слишком сильно. Тем самым удлиняется срок ее эксплуатации.
7. **ПРОВЕРИТЬ** чтобы диаметр отверстий в последней решетке на выходе был менее 8 мм.

5.1.3 Во время работы

Следите за процессом изготовления продукта. Если выход продукта затруднен или имеет кашеобразную консистенцию, проверьте ножи и решетки. Изношенные запчасти должны быть заменены на новые. Смотрите разделы 6.2 и 6.3, монтаж и демонтаж режущей группы.

5.1.4 По окончании работы

1. **ОСТАНОВИТЕ** машину нажав на черную кнопку Стоп (Рисунок 1, № 1b).
2. **ОТКЛЮЧИТЕ** машину от источника электропитания.

5.2 Включение

При условии, что все требования, указанные в разделе 5.1.2 соблюдены, мясорубка включается нажатием на белую кнопку Пуск (Рисунок 1, № 1a).

5.3 Выключение

Мясорубка может быть остановлена нажатием на черную кнопку Стоп. (Рисунок 1, № 1b) или **в случае необходимости** нажатием на **КНОПКУ АВАРИЙНОЙ ОСТАНОВКИ** (Рисунок 1, № 1c). Машина также снабжена выключателем низкого напряжения для предотвращения произвольного включения машины после остановки машины из-за временного отключения электричества.

5.4 Изготовление фарша

- Загрузка мяса должна осуществляться с помощью пестика, поставляемого в комплекте.
- **Не допускайте попадания пальцев в канал подачи мяса.**
- Следите, чтобы готовый фарш свободно падал в поддон.
- **Не пытайтесь прочищать отверстия решетки пальцами.**
- **Не допускайте попадание посторонних предметов в бункер мясорубки.**

6. Очистка и уход

Тщательно очищайте мясорубку после использования. Сначала выньте вилку из розетки. Выньте решетку, нож и подающий шнек из горловины. (См. Раздел 6.2. Демонтаж режущей группы).

Все снятые детали следует вымыть в теплой воде с добавлением моющего средства с помощью щетки, входящей в комплект. Эти запчасти следует также подвергнуть дезинфекции. Бункер и горловину подающего шнека моют водой, поставив ведро или другую емкость. Следует все тщательно высушить после мойки и протереть пригодным для пищевого оборудования маслом. Внешний корпус следует протереть подходящим моющим средством и тщательно просушить.

НЕЛЬЗЯ ИСПОЛЬЗОВАТЬ ВОДУ ПОД ДАВЛЕНИЕМ..

6.1 Рекомендуемые моющие средства

При очистке мясорубки можно использовать, например, следующие моющие средства:
Kärcher RM 81

Рекомендуемые дезинфицирующие средства:
Kärcher RM 32, RM 35

Независимо от моющего средства и способа очистки, соблюдайте все рекомендации производителя этих средств относительно концентрации, время замочки, чтобы не повредить оборудование. Если в машине остается какое-то количество воды, моющего или дезинфицирующего средства, они должны быть соответствующим образом удалены.

6.2 Демонтаж режущей группы

LM-42:

1. Отверните гайку горловины (Рисунок 4, № 6) с помощью ключа (№7), вращая против часовой стрелки.
2. Удалите шнек (№ 8), нож (№ 9) и решетку (№ 10) из горловины с помощью ключа для шнека (№ 12). Поместите ключ в паз штифта (№ 11) и выньте режущий блок из горловины.

LM-130:

1. Отверните гайку горловины (Рисунок 4, № 6) с помощью ключа (№7), вращая против часовой стрелки.
2. Снимите шайбу (Рисунок 5, № 20).
3. Удалите шнек (№ 8), нож (№ 9) и решетку (№ 10) из горловины с помощью ключа (№ 12). Поместите ключ в паз штифта (№ 11) и выньте режущий блок из горловины.

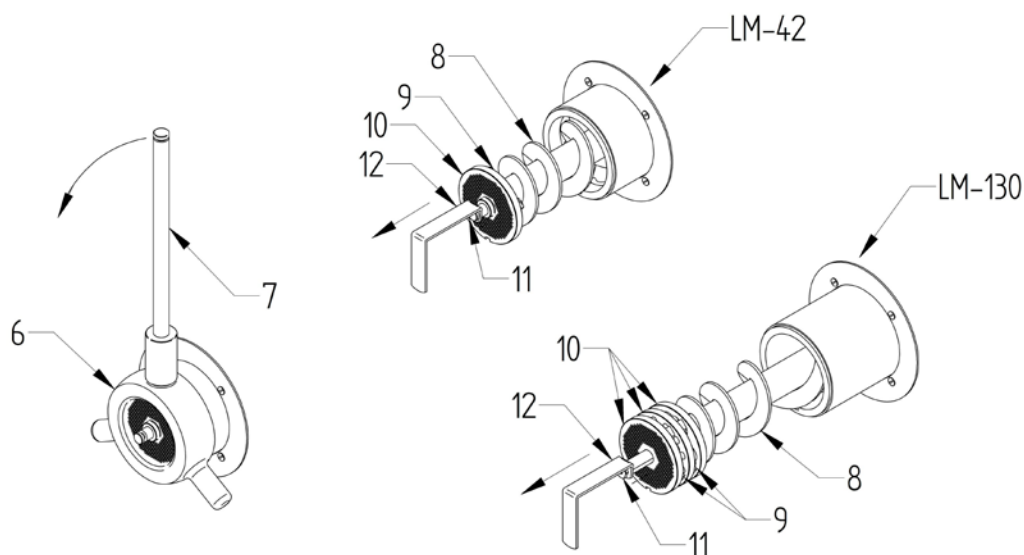


Рисунок 4

	LM-42	LM-130
Вес крепежной гайки	6,4 кг	6,4 кг
Вес гайки и режущей группы	8,9 кг	10,6 кг

6.3 Монтаж и демонтаж режущей группы

LM-42 демонтаж:

1. Выньте режущую группу из горловины (см. Раздел 6.2).
2. Снимите решетку (Рисунок 5, № 10) с штифта (№ 11).
3. Снимите нож (№ 9) с штифта.
4. При необходимости замените нож и решетку.

LM-42 монтаж:

1. Вставьте подающий шнек (№ 8) в горловину (№ 13).
2. Наденьте нож на штифт.
3. Наденьте решетку на штифт.
4. Поставьте на место гайку (по часовой стрелке). Не затягивайте ее слишком сильно.

LM-130 демонтаж:

1. Выньте режущую группу из горловины и снимите шайбу (см. Раздел 6.2).
2. Снимите решетку (Рисунок 5, № 15) с штифта (№ 14).
3. Снимите нож (№ 16) с штифта.
4. Снимите остальные решетки (№ 17, 19) и второй нож (№ 18).
5. При необходимости замените ножи и решетки.

LM-130 монтаж:

1. Вставьте подающий шнек (№ 8) в горловину (№ 13).
2. Наденьте решетки и ножи в следующем порядке: № 19 (Решетка «до резки») – № 18 (Нож) – № 17 (Решетка) – № 16 (Нож) – № 15 (Решетка).
3. В конце наденьте шайбу (№ 20).
4. Поставьте на место гайку (по часовой стрелке). Не затягивайте ее слишком сильно.

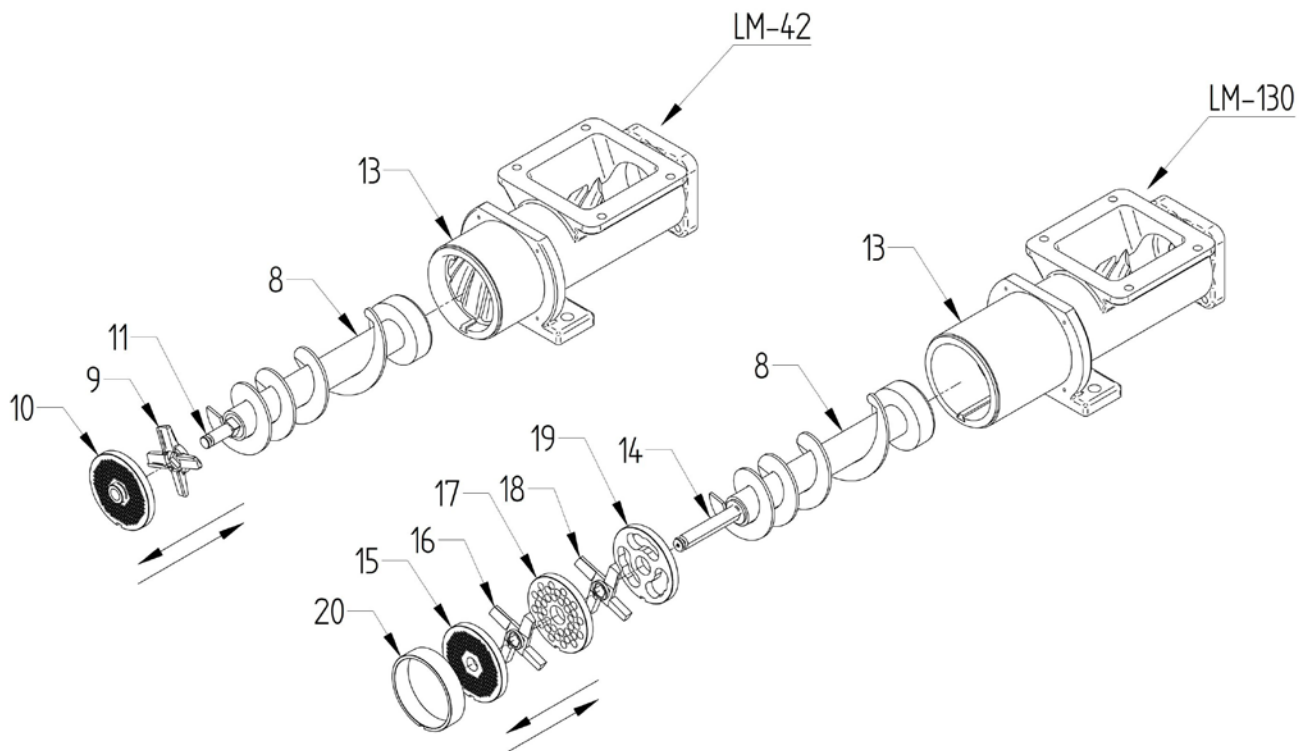


Рисунок 5

7. Тех.обслуживание

Кроме ежедневной очистки, мясорубка не требует особого тех.обслуживания. При необходимости надо заменять изнашивающиеся детали (штифт, ножи, резиновые прокладки кнопок Пуск/Стоп). Затупившиеся ножи и решетки можно наточить.

Последняя решетка на выходе не должна давать фарш тоньше 5 мм. При необходимости решетки следует заменять.

8. Показатели уровня шума

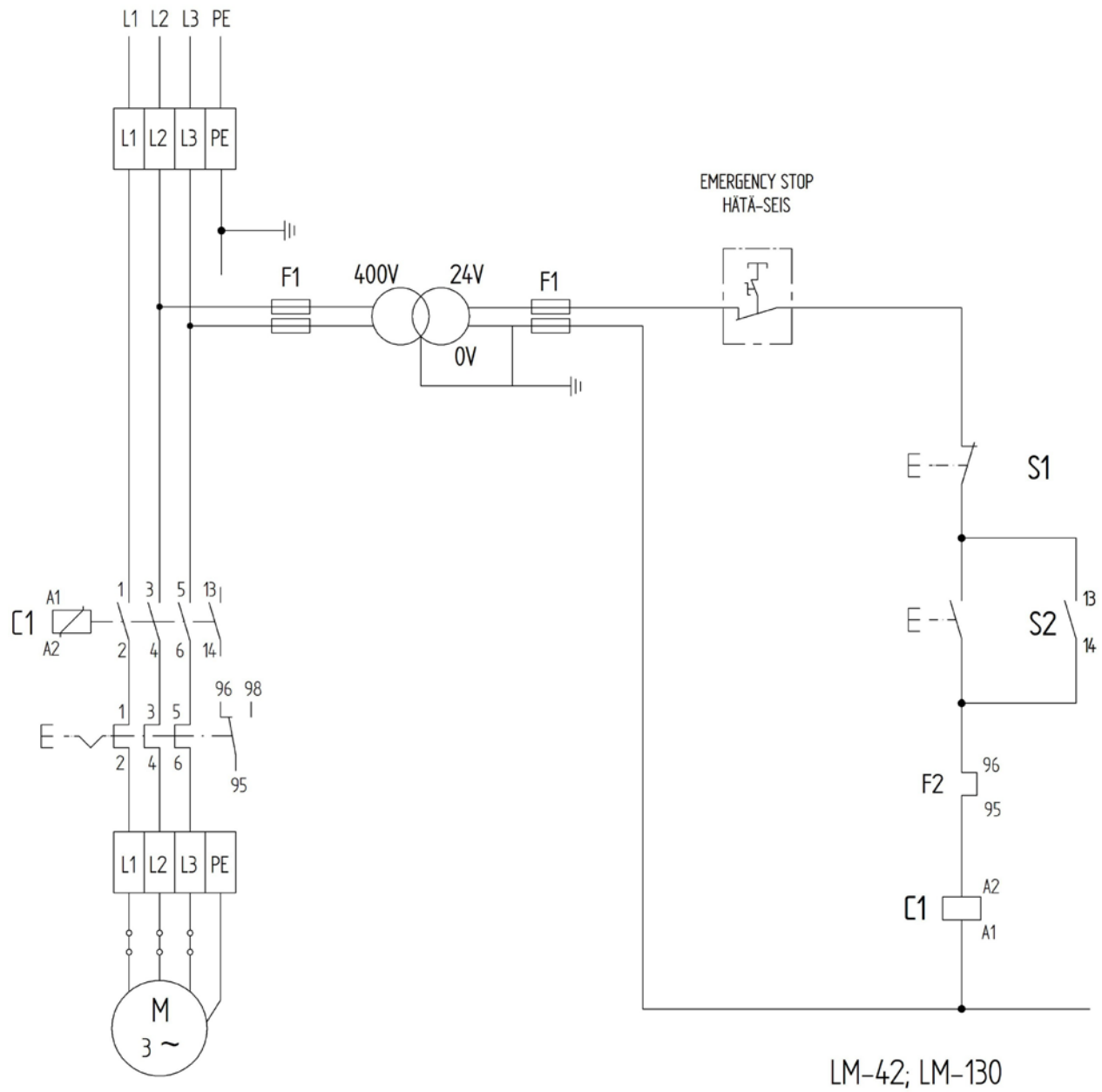
Данные о показателях шума для мясорубок LM-22A and LM-82A представлены в таблице ниже. Измерения производились на расстоянии 0,5м от источника шума на высоте 1,6 м от уровня пола.

LM-42	75 дБ (А)
LM-130	78 дБ (А)

9. Возможные неисправности

Неисправность	Причина	Исправление
Плохое качество измельчения фарша	<ul style="list-style-type: none"> Износ режущей пары (LM-42) Износ режущей группы (LM-130) 	Заточить нож/и и решетку/и
	<ul style="list-style-type: none"> Решетка стоит слишком глубоко в горловине. 	LM-42: Измените положение подающего шнека. Поместите прокладку позади подающего шнека. LM-130: Измените толщину шайбы.
	<ul style="list-style-type: none"> Крепежная гайка закручивается не до конца. 	Прочистите резьбу.
	<ul style="list-style-type: none"> Резьба крепежной гайки повреждена. 	Замените крепежную гайку.
Мясорубка не включается.	<ul style="list-style-type: none"> Кабель не подключен в сеть. Кабель поврежден. Сломан контактор. 	Свяжитесь с электриком или с поставщиком.

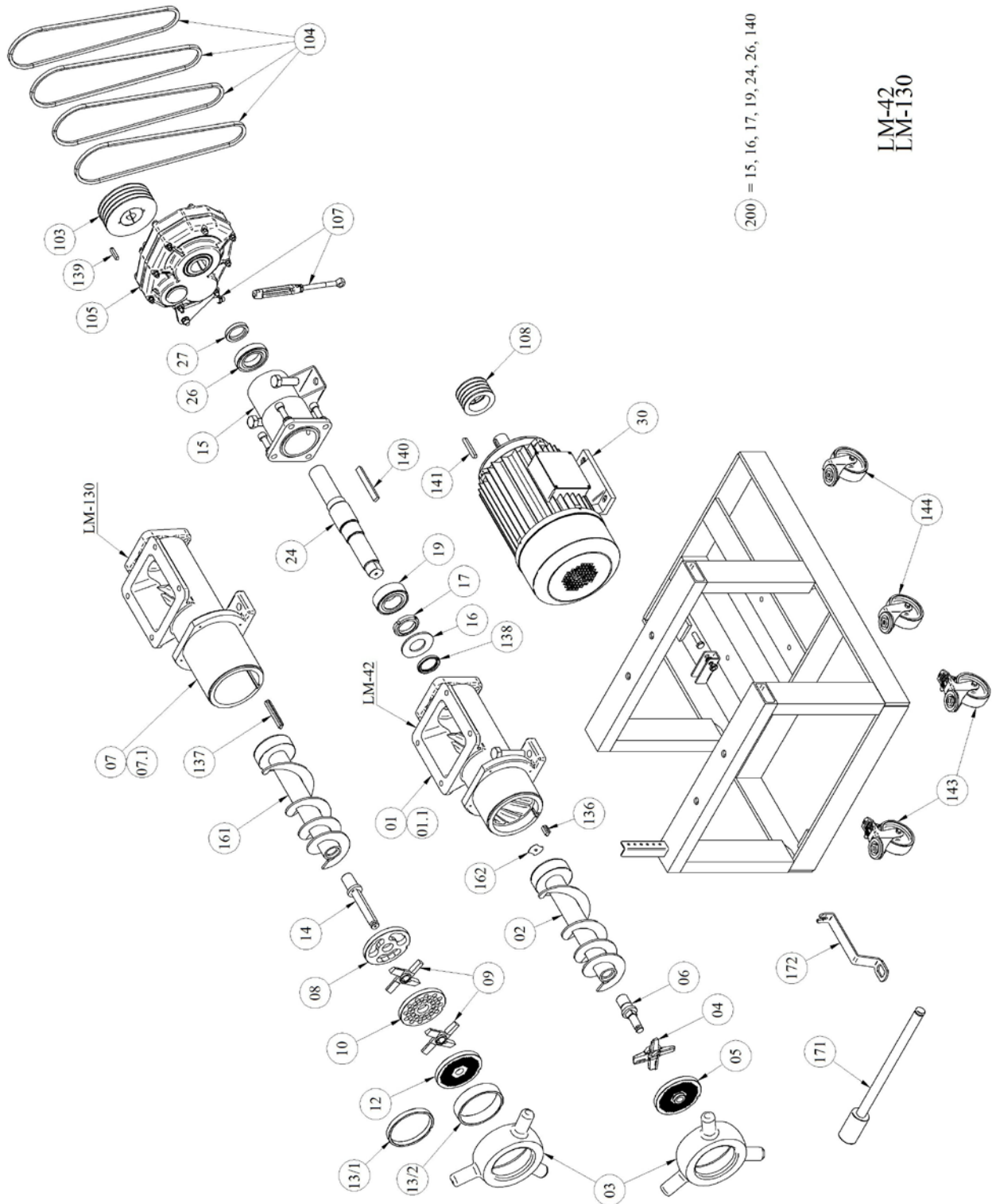
ПРИЛОЖЕНИЕ 1. Электросхема

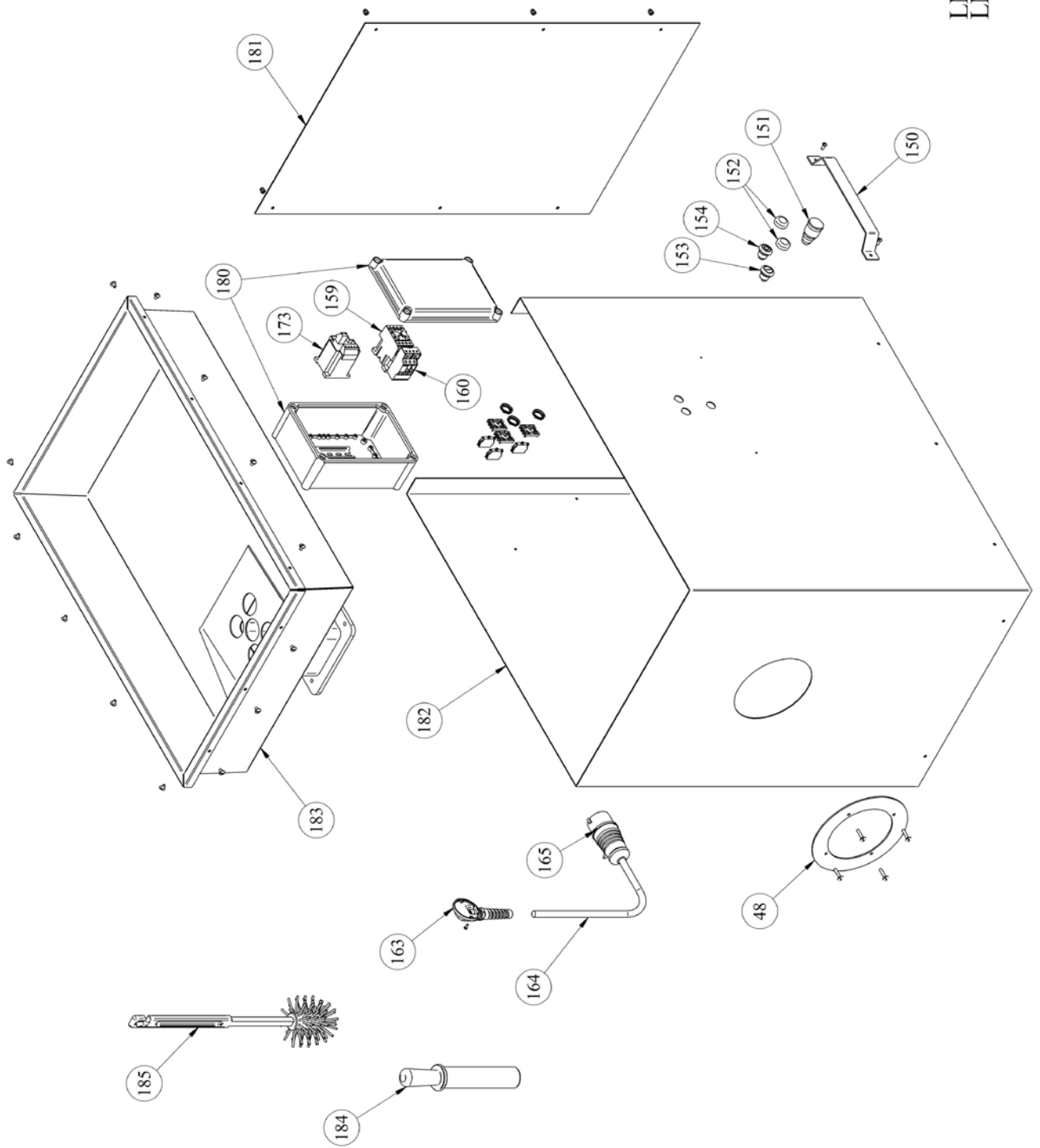


ПРИЛОЖЕНИЕ 2. Список запчастей

№	Наименование	Артикул	Модель	к-во
001	Горловина мясорубки	Чугун	LM-42	1
001.1	Горловина мясорубки	Нерж.сталь	LM-42	1
002	Подающий шнек (включая часть 6)	Нерж.сталь	LM-42	1
003	Крепежная гайка		LM-42; LM-130	1
004	Нож		LM-42	1
005	Решетка		LM-42	1
006	Штифт		LM-42	1
007	Горловина мясорубки	Чугун	LM-130	1
007.1	Горловина мясорубки	Нерж.сталь	LM-130	1
008	Решетка «до ножа»		LM-130	1
009	Нож		LM-130	2
010	Решетка		LM-130	1
012	Решетка		LM-130	1
013/1	Шайба	13 мм	LM-130	1
013/2	Шайба	30 мм	LM-130	1
014	Штифт		LM-130	1
015	Опора подшипника		LM-42; LM-130	1
016	Защитная пластина		LM-42; LM-130	1
017	Стопорная гайка	KM 10	LM-42; LM-130	1
019	Подшипник	3210	LM-42; LM-130	1
024	Вал привода		LM-42; LM-130	1
026	Подшипник	6210 2RS	LM-42; LM-130	1
027	Втулка		LM-42; LM-130	1
030	Двигатель	7,5 кВт	LM-42; LM-130	1
048	Лицевая панель		LM-42; LM-130	1
103	Шкив		LM-42; LM-130	1
104	Ремень	XPZ-1060	LM-42; LM-130	4
105	Коробка передач		LM-42; LM-130	1
107	Стяжная гайка		LM-42; LM-130	1
108	Коробка передач		LM-42; LM-130	1
136	Ключ		LM-42	1
137	Ключ		LM-130	1
138	Уплотнение	AS 45 x 62 x 10	LM-42; LM-130	1
139	Ключ		LM-42; LM-130	1
140	Ключ		LM-42; LM-130	1
141	Ключ		LM-42; LM-130	1
143	Колесо с тормозом		LM-42; LM-130	2
144	Колесо		LM-42; LM-130	2
150	Кожух		LM-42; LM-130	1
151	Аварийный выключатель		LM-42; LM-130	1
152	Защитная резинка		LM-42; LM-130	2
153	Кнопка Пуск		LM-42; LM-130	1
154	Кнопка Стоп		LM-42; LM-130	1
158	Направляющая		LM-42; LM-130	2
159	Контактор	DILM 17-10 24V	LM-42; LM-130	1
160	Термореле	ZB 32-24	LM-42; LM-130	1
161	Подающий шнек (включая Ч.14)	Нерж.сталь	LM-130	1
162	Прокладка для подающего шнек		LM-42	1
163	Оболочка кабеля		LM-42; LM-130	1
164	Кабель		LM-42; LM-130	1

№	Наименование	Артикул	Модель	к-во
165	Штепсельная вилка		LM-42; LM-130	1
171	Ключ для крепежной гайки		LM-42; LM-130	1
172	Ключ для подающего вала		LM-42; LM-130	1
173	Преобразователь	FR78B-38024 90VA	LM-42; LM-130	1
180	Соединительная коробка		LM-42; LM-130	1
181	Задняя панель		LM-42; LM-130	1
182	Оболочка		LM-42; LM-130	1
183	Бункер		LM-42; LM-130	1
184	Загрузочный пестик		LM-42; LM-130	1
185	Щетка		LM-42; LM-130	1





LM-42
LM-130