



## Инструкция по эксплуатации

### Двухзонный винный шкаф

Модель: CVDE46



*Это устройство предназначено только для хранения вина.*


Перед использованием прочтите эту инструкцию и выполните все правила безопасности и эксплуатации.

**Перед подключением устройства оставьте дверь открытой в течение 5 минут, чтобы проветрить внутреннюю часть шкафа и избежать опасности выброса газов.**

#### **ПРЕДУПРЕЖДЕНИЕ**

- Во избежание повреждения уплотнителя двери, убедитесь, что когда вынимаете полки, дверь полностью открыта.
- Устройство должно быть расположено так, чтобы розетка была доступной. Вынимайте из розетки шнур питания перед перемещения устройства к месту установки. Не перемещайте устройство, когда внутри него есть вино. Вы можете деформировать корпус. Винный шкаф должен быть установлен в месте, где исключено касание компрессора руками.
- Если шнур питания поврежден, он должен быть заменен дилером, техником сервисного центра или другим квалифицированным специалистом во избежание травм.

#### **ВАЖНО: ПРАВИЛА ТЕХНИКИ БЕЗОПАСНОСТИ**

 <b>ВНИМАНИЕ</b>	Для снижения риска возникновения пожара, поражения электрическим током или получения травмы при использовании устройства, следуйте основным правилам:
<ul style="list-style-type: none"><li>• Внимательно прочитайте инструкцию перед использованием устройства.</li><li>• <b>ОПАСНО / ВНИМАНИЕ!:</b> Опасно для детей. Несчастный случай может произойти с ребёнком, даже если устройство не используется. Техника опасна, даже если она “просто хранится в гараже”.</li><li>• <b>Перед утилизацией устройства:</b> Снимите дверь. Оставьте полки на месте, для того чтобы затруднить доступ детей внутрь.</li><li>• Не позволяйте детям прикасаться к устройству, играть с ним и залезать внутрь.</li><li>• Не очищайте устройство с использованием воспламеняющихся веществ. Их пары могут привести к возникновению пожара или взрыву.</li><li>• Не храните в устройстве бензин или другие горючие жидкости. Не пользуйтесь ими вблизи устройства. Их пары могут привести к возникновению пожара или взрыву.</li></ul> <p>- Сохраните эту инструкцию -</p>	

#### **ИНСТРУКЦИЯ ПО УСТАНОВКЕ**

##### ➤ **Перед использованием устройства**

- Удалите внешние и внутренние элементы упаковки.
- Перед включением устройства после транспортировки оставьте его в вертикальном положении в течение 2 часов. Это позволит избежать возможных сбоев в системе охлаждения.
- Перед включением почистите внутренние части устройства мягкой тканью, смоченной в тёплой воде.
- Установите ручку на левой стороне двери.

➤ **Установка устройства**

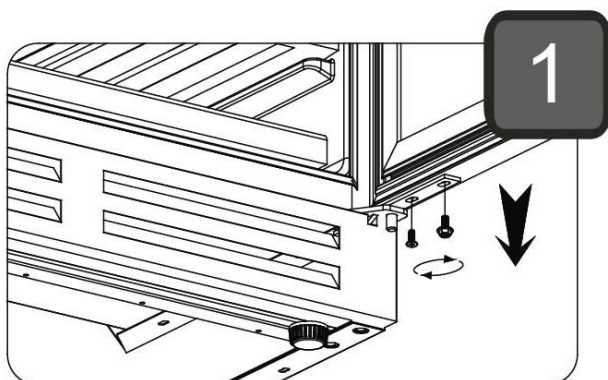
- Данный прибор предназначен для установки на полу или в нише (см. Табличку на задней панели устройства).
- Устанавливайте устройство на прочную поверхность, чтобы она выдерживала его вес с полной нагрузкой. Для ровной установки отрегулируйте передние ножки.
- Устанавливайте устройство вдали от прямых солнечных лучей и источников тепла (плита, обогреватель, радиатор и т.д.). Солнечный свет может повлиять на акриловое покрытие, а источники тепла могут увеличить потребление электроэнергии. Слишком низкая температура окружающей среды также может привести к неправильной работе устройства.
- Избегайте устанавливать устройство в местах с повышенной влажностью.
- Подключайте устройство к правильно установленной розетке. Используйте розетку с заземлением. По вопросам, касающимся питания и/или заземления, обращайтесь к квалифицированному электрику или в авторизованный сервисный центр.

➤ **Перенавешивание двери**

Шкаф поставляется с открыванием двери с левой стороны (петли справа). Вы можете изменить направление открывания, следуя инструкциям ниже:

**Важно: Не теряйте детали во время работы.**

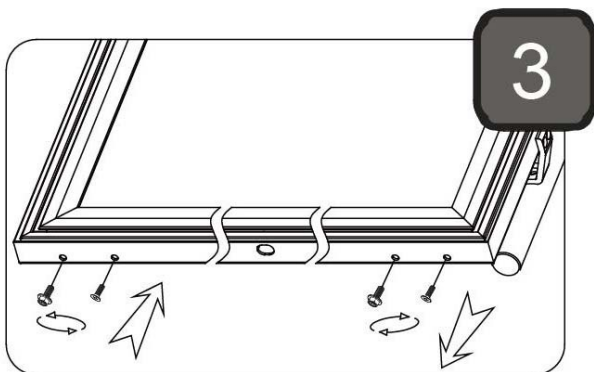
1. Откройте дверцу и удалите два винта из нижней петли в правом углу. Поддерживайте дверь, чтобы она не упала после удаления винтов.



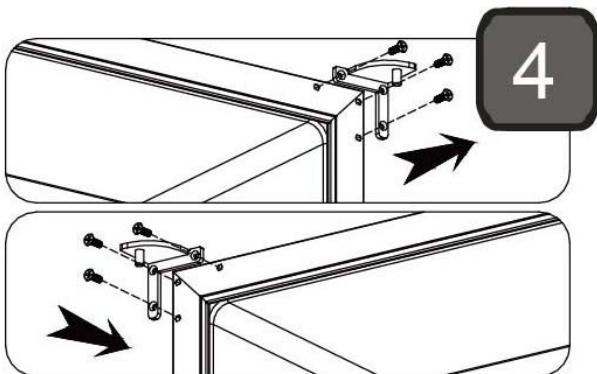
2. Потяните дверцу вниз и поместите её на ровную поверхность, чтобы избежать повреждения.



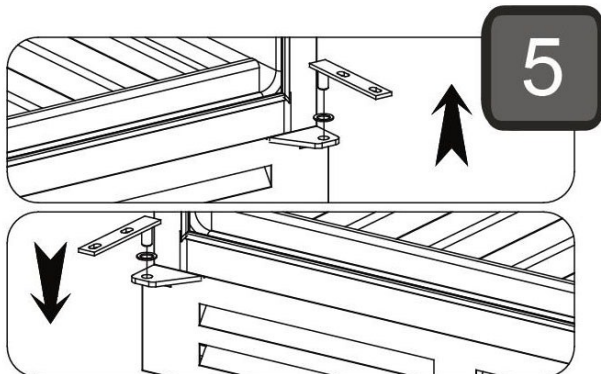
3. Переставьте винты с одной стороны на другую.



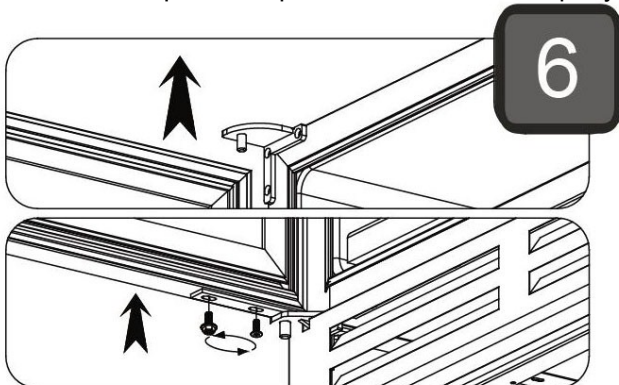
4. Снимите верхнюю петлю и установите на противоположную сторону двери петлю из полиэтиленового пакета, идущую в комплекте.



5. Снимите нижнюю петлю и установите её на противоположной стороне. Будьте внимательны, чтобы соединить все части правильно (см. рисунок).



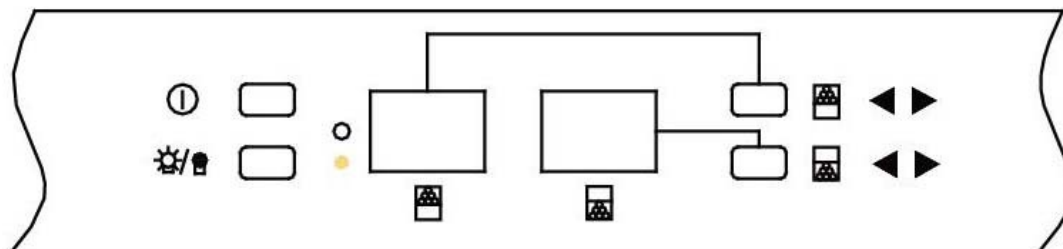
6. Установите дверь на место так, чтобы ось верхней петли вошла в отверстие в верхнем левом углу двери. Закрепите нижнюю петлю к двери с помощью 2-х винтов. Снимите ручку с левой стороны двери и поставьте её на правую сторону.








## ЭКСПЛУАТАЦИЯ ШКАФА

Винный шкаф должен быть установлен в месте, где температура окружающей среды находится в диапазоне от 5 до 35°C (41-95°F). Если температура окружающей среды выше или ниже этого диапазона, устройство может не обеспечивать нужного температурного режима: от 5 до 18°C (40-65°F).

### ➤ Панель управления



-  Индикатор будет гореть, если идёт процесс охлаждения.
- “  ” **Button**  
Кнопка включения/выключения устройства.
-  Кнопка включения/выключения освещения.
- “  ◀▶ ” **Button**  
Кнопка настройки температуры в верхней зоне.
- “  ▶▶ ” **Button**  
Кнопка настройки температуры в нижней зоне.

### ➤ Настройка термостата

Данный шкаф имеет 2 температурные зоны

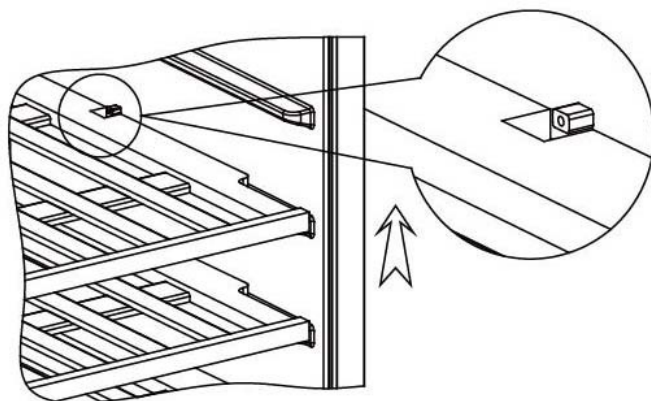
- Верхняя зона: диапазон регулировки температуры от 5° до 12°C.
- Нижняя зона: диапазон регулировки температуры от 12° до 18°C.
- Вы можете настраивать температуру с помощью кнопок, описанных выше.  
При первом нажатии на эти кнопки на дисплее отобразятся значения температуры, установленные на заводе: 6°C в верхней зоне, 12°C в нижней зоне.
- Для настройки температуры в верхней зоне используйте кнопку настройки температуры в верхней зоне. Каждое нажатие на кнопку изменяет значение температуры на 1°C. Нажимайте на кнопку до достижения нужного значения температуры.
- Для настройки температуры в нижней зоне используйте кнопку настройки температуры в нижней зоне, следуя инструкциям, указанным выше.
- Для просмотра заданной температуры в каждой из зон, нажмите однократно на кнопку настройки температуры соответствующей зоны. Значение температуры будет мигать в течение 5 секунд.

### **ПРИМЕЧАНИЕ:**

- Если устройство было отключено, необходимо подождать от 3 до 5 минут, прежде чем включать его снова. Если попытаться подключить его раньше, устройство работать не будет.
- При включении устройства первый раз или после продолжительного отключения, значение заданной температуры будет отличаться от отображаемой на дисплее. Это нормально и связано с большим перерывом в работе. После работы в течение нескольких часов устройство вернётся в нормальный режим.

### ➤ Полки

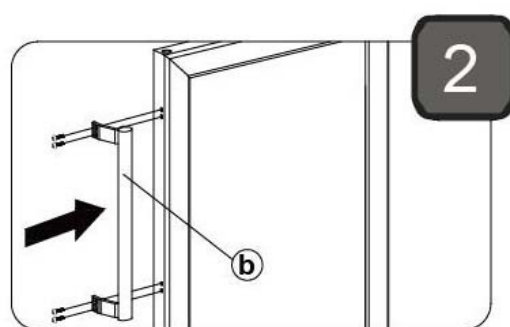
- Для предотвращения повреждения уплотнения двери, убедитесь, что дверь полностью открыта, прежде чем выдвигать полки. Для более лёгкого доступа к винным бутылкам выдвигайте полки примерно наполовину. Для того, чтобы предотвратить падение бутылок, полки оснащены специальными пластиковыми ограничителями.
- Для того, чтобы снять полку, выдвигайте её до совмещения специального паза в полке с пластиковым ограничителем, затем приподнимите лицевую часть и выньте полку.



### ➤ Установка ручки

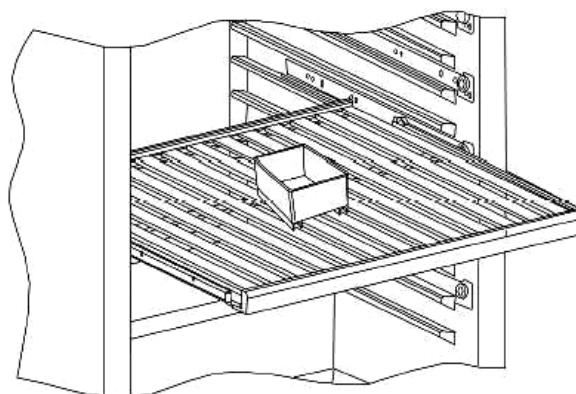
1. Используйте крестовую отвертку, чтобы удалить 4 винта (а), как показано на рисунке 1.
2. Установите ручку (b), закрутив винты до плотного прилегания ручки к двери.

ВНИМАНИЕ: Не затягивайте винты чрезмерно, так как это может повредить ручку.  
Рекомендуется использовать автоматические отвертки.



### ➤ Резервуар для воды

Если вы хотите повысить влажность внутри шкафа, воспользуйтесь специальной ёмкостью из комплекта. Налейте в неё воды и поставьте внутрь шкафа.

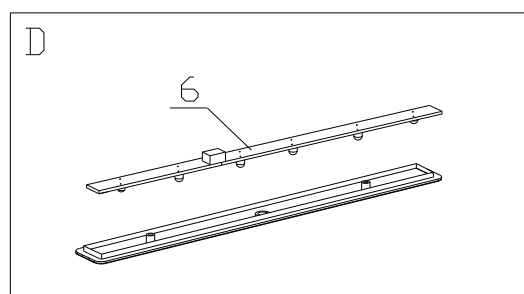
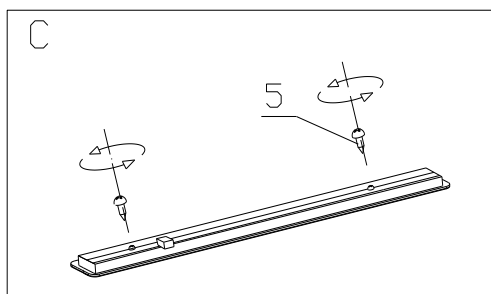
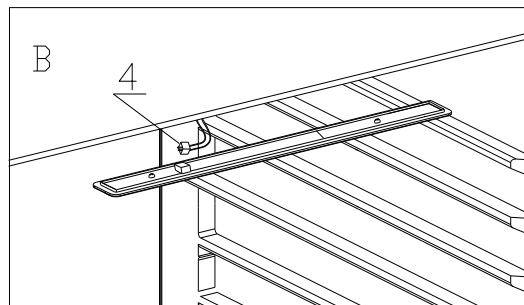
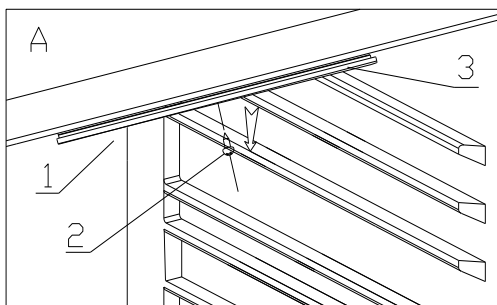


## УХОД И ТЕХНИЧЕСКОЕ ОБСЛУЖИВАНИЕ

### ➤ Замена светодиодов

#### ПРИМЕЧАНИЕ:

- Отключите электропитание.
- Открутите в верхней части корпуса (1) 2 винта (2) крестообразной отвёрткой и снимите защитную решётку (3). Внимание: светодиодная лента связана с блоком управления (рис. А).
- Отсоедините разъём (4) от светодиодной ленты (6) (рис. В).
- Открутите 2 винта (5), фиксирующие светодиодную ленту (6) к защитной решётке (3) (рис. С).
- Удалите светодиодную ленту (6) и замените её на новую (рис. D).
- Установите защитную решётку со светодиодной лентой на место, производя описанные выше действия в обратном порядке.



1. Корпус

2. Винт крепления

3. Защитная решётка

4. Разъём

5. Винт

6. Светодиодная лента

### ➤ Чистка винного шкафа

- Отключите устройство, удалите всё содержимое, в том числе полки.
- Очистите внутренние поверхности с помощью раствора пищевой соды в тёплой воде. Для создания раствора используйте 2 столовые ложки соды на литр воды.
- Очистите полки, используя мягкое моющее средство..
- Отожмите лишнюю влагу из губки или ткани при очистке панели управления и других электрических частей.
- Очистите корпус устройства с применением тёплой воды и мягкого жидкого моющего средства. Тщательно промойте чистой водой вытрите насухо чистой тканью.

### ➤ В случае прекращения подачи электропитания

- Большинство случаев сбоев питания не бывают продолжительными (несколько часов) и не должны влиять на температуру в шкафу, если свести к минимуму количество открываний двери шкафа. Если электропитание отсутствует слишком долго, необходимо принять соответствующие меры для защиты содержимого вашего шкафа.

➤ **В случае вашего отсутствия**

- **Непродолжительное отсутствие:** Если вы будете отсутствовать в течение менее 3 недель, можете оставить шкаф включённым.
- **Длительное отсутствие:** Если шкаф не будет использоваться в течение 3 и более недель, отключите шкаф, удалите из него всё содержимое, очистите и вытрите насухо внутренние поверхности. Чтобы избежать появления плесени и неприятных запахов, оставьте дверь приоткрытой. В случае необходимости, заблокируйте её.

➤ **Перемещение винного шкафа**

- Удалите бутылки из шкафа.
- Закрепите внутренние элементы (в том числе полки) с помощью липкой ленты.
- Вверните регулируемые ножки до упора, чтобы избежать их повреждения.
- Закрепите дверь с помощью липкой ленты.
- Убедитесь, что шкаф во время перемещения находится в вертикальном положении. Защитите корпус шкафа с помощью упаковочных материалов или чем-то подобным.

➤ **Экономия электроэнергии**

- Винный шкаф должен быть установлен в самой прохладной части помещения, вдали от источников тепла и прямых солнечных лучей.

➤ **Сигнал тревоги**

Диапазон регулировки температуры от 5°C до 18°C.

Если температура внутри шкафа опускается ниже 0°C, сигнал тревоги оповестит вас. Вы увидите на дисплее сообщение "LO". Если температура окружающей среды превысит 23°C, на дисплее появится сообщение "LI".

## **УСТРАНЕНИЕ НЕИСПРАВНОСТЕЙ**

Некоторые неисправности, возникающие в процессе эксплуатации винного шкафа можно устранить самостоятельно, не прибегая к услугам сервисного центра

<b>НЕИСПРАВНОСТЬ</b>	<b>ВОЗМОЖНЫЕ ПРИЧИНЫ</b>
Шкаф не работает	Устройство не подключено. Отсутствует электропитание. Сработал предохранитель или автоматический выключатель.
Шкаф плохо охлаждает.	Неправильно установлена температура. Температура окружающей среды слишком высока. Дверь открывается слишком часто. Дверь не закрыта. Уплотнитель двери примыкает не полностью.
Шкаф включается слишком часто.	Температура окружающей среды слишком высока. Было добавлено много бутылок одновременно. Дверь открывается слишком часто. Дверь не закрыта. Неправильно установлена температура. Уплотнитель двери примыкает не полностью.
Внутреннее освещение не работает.	Устройство не подключено. Сработал предохранитель или автоматический выключатель. Не нажата кнопка освещения.
Вибрации.	Шкаф установлен неправильно.
Шкаф слишком сильно шумит.	Шум может происходить от потока хладагента в системе охлаждения, что является нормальным. Сжатие и расширение внутренних стенок может вызвать всплеск шума и треска. Шкаф установлен неправильно.



Дверь не закрывается должным образом.	Шкаф установлен неправильно. Было неправильно произведено изменение направления открывания двери. Загрязнён уплотнитель. Неправильно установлены полки.
---------------------------------------	--

Орган по сертификации / Федеральный орган исполнительной власти	Сертификат соответствия / декларация:	Дата выдачи / регистрации:	Срок действия до:
ООО "Гарант Плюс"	№ C-FR.AЛ16.B.03892	10.04.2015	09.04.2020



ПРИЛОЖЕНИЕ	
Торговая марка	LA SOMMELIERE
Модель	CVDE46
Класс домашней бытовой техники	2
Класс энергоэффективности	C
Потребление энергии "337" кВт в год рассчитано на основе результатов в течение 24 часов при стандартных условиях испытаний. Фактическое потребление электроэнергии зависит от условий использования и местонахождения устройства.	
Максимальная вместимость	45 бутылок / 132 литра
Минимальная температура охлаждения	5°C
Климатический класс: « N ». Это устройство предназначено для использования при температуре окружающей среды в диапазоне от 16°C (низкая температура) и 32°C (высокая температура).	
Уровень шума	42 дБ
Интегрируемый	Да
Это устройство предназначено исключительно для хранения вина	