

ПРОФЕССИОНАЛЬНАЯ УНИВЕРСАЛЬНАЯ
СОКОВЫЖИМАЛКА
ZUMEX MULTIJUICER



СОДЕРЖАНИЕ:

1. ДЕКЛАРАЦИЯ СООТВЕТСТВИЯ	2
2. ТЕХНИЧЕСКИЕ ХАРАКТЕРИСТИКИ	2
3. ВАЖНАЯ ИНФОРМАЦИЯ	2
4. ГАРАНТИЯ	3
5. ИНСТРУКЦИИ ПО ЭКСПЛУАТАЦИИ	3
5.1. ПОДГОТОВКА	3
5.2. ОТЖИМ СОКА	3
5.3. ПОМНИТЕ	3
5.4. ОЧИСТКА	4
6. РЕКОМЕНДАЦИИ	4
7. ЧЕРТЕЖ И СПИСОК ЗАПАСНЫХ ЧАСТЕЙ	5
8. ЭЛЕКТРИЧЕСКАЯ СХЕМА	6
9. ОБНАРУЖЕНИЕ И УСТРАНЕНИЕ НЕИСПРАВНОСТЕЙ	6

CE ДЕКЛАРАЦИЯ СООТВЕТСТВИЯ

ZUMEX Maquinas y Elementos, S.A., Moncada II, C/ La Closa, 16 - 46113 Moncada - Валенсия (Испания)
объявляет о соответствии этой модели следующим стандартам:

EN 292-1 Безопасность оборудования.

EN 292-2 Безопасность оборудования.

EN 60335-1 Безопасность электрических устройств.

EN 60335-14 Безопасность электрических устройств.

EN 55014-1 Электромагнитная совместимость.

EN 61000-3-2 Электромагнитная совместимость.

EN 61000-3-3 Электромагнитная совместимость.

EN 1672-2 Требования гигиены

Соответствуют условиям следующих Европейских Директив:

98/37/EC

73/23/EC

89/336/EC

93/43/EC

Moncada, 15-е 2005 Февраля J. Mengual

ТЕХНИЧЕСКИЕ ХАРАКТЕРИСТИКИ

МОДЕЛЬ: Multijuicer Z1

Производительность литров сока в минуту: 1-2 (зависит от сочности плода и от скорости загрузки),

Измерения (см): 45x30x50

Вес (кг): 18

Вес брутто (кг): 20

Мощность: 600 W для 230V 50 Гц

Класс защиты: IPX2

Уровень шума: менее 70 децибелов

Безопасность: двойной микровыключатель; тепловая защита

Максимальный размер загружаемого плода: 86 мм

Характеристики могут изменяться без предварительного уведомления.

ВАЖНАЯ ИНФОРМАЦИЯ

Перед включением, пожалуйста, тщательно прочитайте эти инструкции.

Не изменяйте конструкцию соковыжималки и не снимайте верхнюю крышку машины во время ее работы.

Ни при каких обстоятельствах не разбирайте соковыжималку. Если возникла необходимость в проведении ремонта, пожалуйста, обратитесь к поставщику оборудования.

Никогда не пытайтесь засунуть руку в подающее отверстие или протолкнуть продукт руками вместо толкателя. Терочный диск может причинить серьезные травмы.

При работе с машиной обязательно снимайте цепочки, кулоны, браслеты и другие украшения. При неосторожном обращении они могут попасть в отжимной узел машины и причинить травму владельцу.

Будьте осторожны при промывке терочного диска.

Всегда отключайте машину от электрической сети перед очисткой и промывкой.

Используйте только оригинальные запасные части и принадлежности Zumex.

Качество продуктов Zumex постоянно совершенствуется и улучшается, поэтому изготовитель оставляет за собой право изменять конструкцию машины и любую информацию в этом руководстве без предварительного уведомления.

ГАРАНТИЯ

Изготовитель гарантирует нормальную работу этой машины в течение двух лет с момента продажи.

Исключения:

Повреждения при транспортировке, неправильной эксплуатации, а также любые повреждения вытекающие из-за неправильной эксплуатации, неправильной установки и подключения.

Отсутствие стикера с указанием номера машины или фальсификация этого стикера ведет к аннулированию гарантии.

Гарантия не распространяется на части подверженные естественному износу.

Более подробно и полно условия гарантии описываются в гарантийном талоне поставщика.

ИНСТРУКЦИИ ПО ЭКСПЛУАТАЦИИ

ПОДГОТОВКА

Распакуйте машину.

В комплект входит:

Соковыжималка Multijuicer

Контейнер для отжимок

Подставка для стаканов

Толкатель

Кабель

Противокапельная насадка

Руководство по эксплуатации

Разместите машину на ровной твердой поверхности. Вокруг машины должно быть достаточно свободного места для удобной эксплуатации и обслуживания.

Убедитесь, что напряжение сети соответствует 220-230 V.

Убедитесь, что фильтр с терочным диском установлены правильно и верхняя крышка должным образом зафиксирована ручкой.

Подключите кабель, как это показано на рис. 1.

Разместите контейнер для отжимок, как показано на рис. 2.

Fig. 1



Fig. 2



ОТЖИМ СОКА

После того, как предыдущие действия выполнены, воткните вилку в стандартную розетку.

ПОМНИТЕ

Эта машина для однофазной электросети.

Диаметр входного отверстия плода - 86 мм. Если ваш плод больше, это должен быть разрезан на меньшие части.

Если плоды намного меньше чем входное отверстие, то можно подавать по несколько плодов одновременно.

Не загружайте плоды до запуска машины!

Рядом с контейнером для отжимок расположены кнопки управления (рис. 3). Нажмите зеленую кнопку и машина начнет работать. Загрузите в отверстие плод и прижмите его толкачом. Машина начнет отжимать сок.

Для прекращения отжима нажмите красную кнопку (рис. 3).

Fig. 3



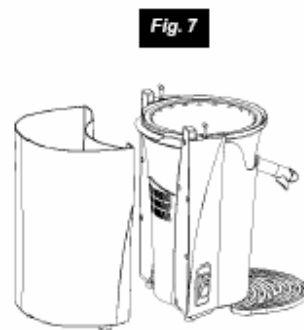
Ополаскивание.

Мы рекомендуем ополаскивать машину несколько раз в течение дня. Для этого включите машину, поставьте под носик сокосборника большую емкость и залейте в загрузочное отверстие 1 литр теплой воды. Это не позволит соку заклеить отверстия в сетке фильтра и облегчит процедуру очистки.

Очистка.

Обязательно выполняется в конце дня и может выполняться в течение дня при необходимости.

1. Отключите шнур от электросети.
2. Снимите ручку (Рис. 4 и 5).
3. Снимите верхнюю крышку (Рис. 6)
4. Отделите контейнер для отжимок (Рис. 7)
5. Снимите противокapelную насадку (Рис.8)
6. Снимите фильтр и сокосборник (Рис. 9)



Поместите все снятые части в мягкий мыльный раствор и затем хорошенько промойте под проточной водой. Протрите корпус соковыжималки тканью смоченной в воде. Никогда не мойте корпус машины под проточной водой! Соберите машину в обратном порядке.

Полная очистка.

Рекомендуется выполнять не реже одного раза в месяц.

Выполните разборку как указано в предыдущем пункте. Замочите все снятые части в растворе с добавлением средства CITROCLEAN®, а затем поместите снятые части в посудомоечную машину. Соберите машину в обратном порядке.

РЕКОМЕНДАЦИИ

Обращайтесь с сетчатым фильтром с максимальной осторожностью для того чтобы избежать каких-либо повреждений. Никогда не чистите его ножом и не деформируйте его.

Во время работы машина будет остановлена если ручка поднята вверх.

Машина не будет работать если сокосборник и сетчатый фильтр не установлены на место.

Всегда перед разборкой или очисткой выключайте машину красной кнопкой, а затем вынимайте вилку из электросети.

Не используйте машину если вращающийся сетчатый фильтр заблокирован.

В контейнер для отжимок можно поместить пластиковый мешок для мусора. Это облегчит процедуру промывки и очистки машины.

Не допускайте попадания внутрь отжимного блока каких-либо инородных предметов.

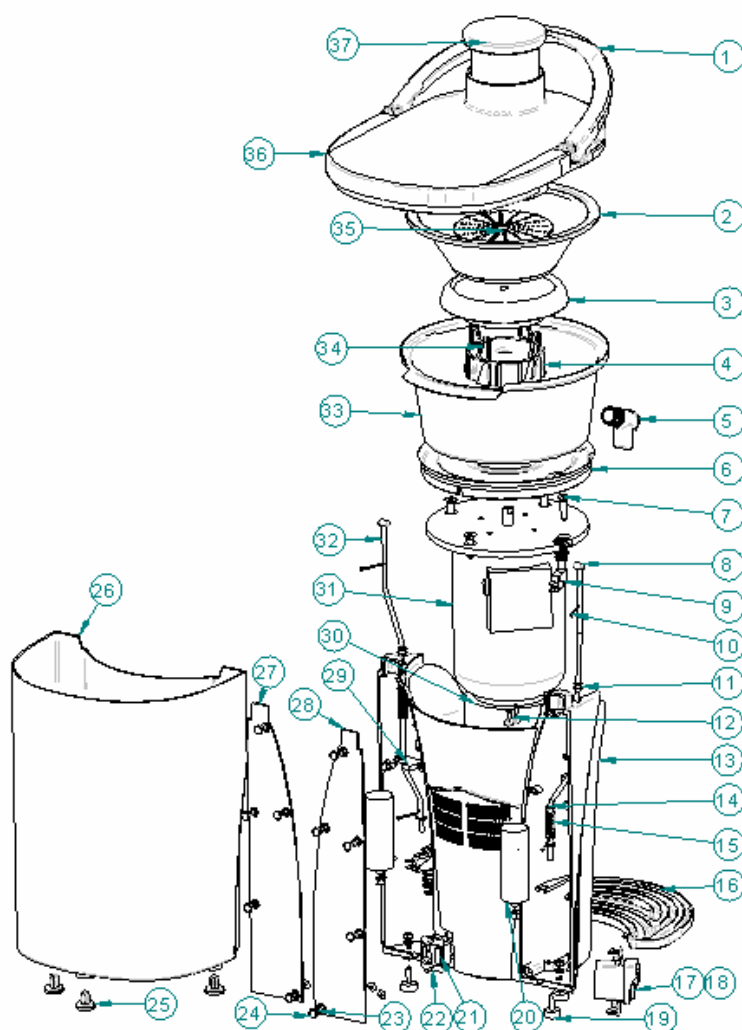
Не включайте машину без верхней крышки.

В случае блокировки двигателя или застревании плодов в подающем отверстии, сначала отключите машину красной кнопкой, а затем вынимайте вилку из электросети. Ни при каких обстоятельствах не пытайтесь устранить причину блокировки рукой или инструментом при включенной машине.

Мойте фрукты пред отжимом.

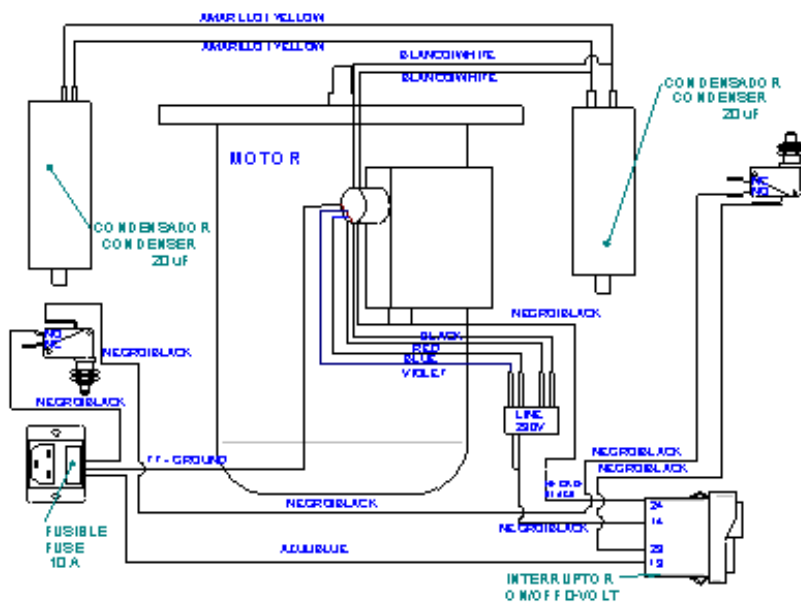
Вынимайте крупные косточки их фруктов подобных персикам, абрикосам или манго.

ЧЕРТЕЖ И СПИСОК ЗАПАСНЫХ ЧАСТЕЙ



N°	Артикул	Наименование
1	32.1001.000	Handle lic-z
2	32.1002.000	Filter lic-z
3	200.1203.000	Filter-drive lic-z
4	200.1202.000	Motor-drive lic-z
5	32.1005.000	Antileaking lic-z
6	200.1213.000	Rubber bucket support
7	100.0909.129	DIN 7991 M8x30 I screw
8	200.1217.000	Closing right stick lic-z
9	32.1009.000	Safety switch D489-VGPU
10	135.0001.000	DIN 94 2x251 bolt
11	200.1218.000	Closing stick gasket lic-z
12	200.3362.000	Upper power cord clamp
13	13.950.000	Body lic-z
14	105.0910.006	DIN 125 M6 A washer
15	255.1005.000	D12x34x2 spring lic-z
16	32.1016.000	Coaster lic-z
17	32.1017.000	Switch 0-volts 230V lic-z
18	32.1018.000	Switch 0-volts 115V lic-z
19	32.1019.000	Leg lic-z
20	32.1020.000	20µF 400V M8 fast-on capacitor
21	220.0068.000	Fuse 10A (230V)
22	155.1159.000	Fuse 16A (115V)
23	155.1152.000	IEC plug w/fuse
24	100.0903.062	DIN 912 M4x6 I screw
25	120.0019.010	Allen M4 grey cap
26	32.1025.000	Permanent feet MX
27	32.1026.000	Cubo residuos lic-z
28	200.1205.000	Back left cover lic-z
29	200.1206.000	Back right cover lic-z
30	200.1222.000	Safety switch pusher
31	200.1221.000	Motor air tube
32	32.1031.000	Motor 0.75 HP 115-230V brake lic-z
33	200.1216.000	Closing left stick lic-z
34	32.1033.000	Stainless steel bucket lic-z
35	32.1034.000	Rubber ring lic-z
36	32.1035.000	Grating disc lic-z
37	32.1036.000	Upper cover lic-z
37	32.1037.000	Pusher lic-z

ЭЛЕКТРИЧЕСКАЯ СХЕМА



ОБНАРУЖЕНИЕ И УСТРАНЕНИЕ НЕИСПРАВНОСТЕЙ

Машина не работает и не слышится шум работы двигателя.	Машина не включена	Подключите машину к электросети
	Электропитание не подается	Проверьте разъем
	Верхняя крышка установлена неправильно	Убедитесь в правильной установке
	Неисправен микровыключатель	Обратитесь к поставщику
	Неисправен сетевой выключатель	Обратитесь к поставщику
	Неисправен предохранитель	Замените его
	Ручка установлена неправильно	Установите правильно
Машина часто останавливается во время отжима	Недостаточное напряжение в сети	Проверьте напряжение
Машина не работает, но звук работы двигателя слышен	Фильтр заблокирован продуктом	Отключите питание и откройте верхнюю крышку.
	Неисправны конденсаторы	Обратитесь к поставщику
	Блокирован тормоз двигателя	Обратитесь к поставщику
Машина запускается постепенно	Неисправен один из конденсаторов	Обратитесь к поставщику
Машина сильно вибрирует	Фильтр сильно загрязнен	Снимите фильтр и прочистите его
В соке много мякоти	Контейнер заполнен отжимками	Снимите контейнер и фильтр и почистите
Выход сока затруднен	Засорилась противокапельная насадка	Снимите и промойте ее

Всегда перед разборкой или очисткой выключайте машину красной кнопкой, а затем вынимайте вилку из электросети.